



Közép-Dunántúli Regionális Munkaügyi Központ
Elemzési Osztály

**Fejér megye munkaerőpiacának alakulása
2010. október**

Készült: Székesfehérvár, 2010. november hó

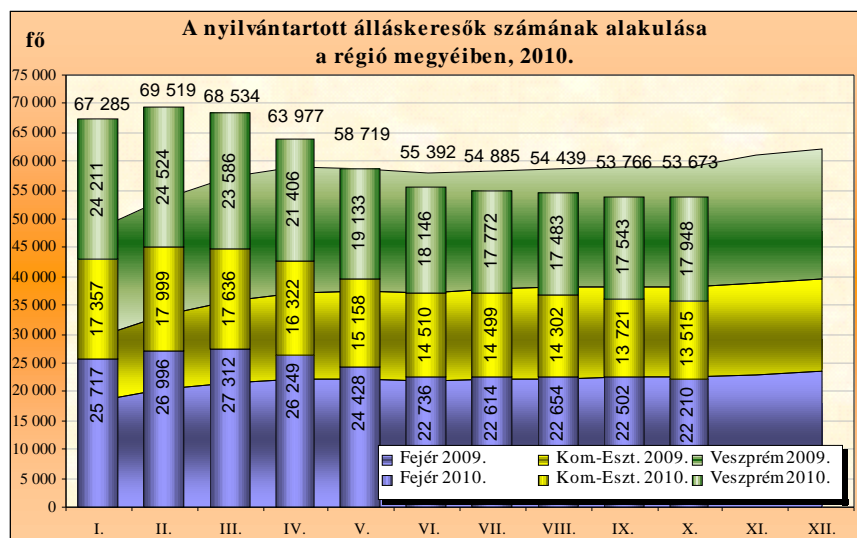
Fejér megye munkaerőpiacának alakulása 2010. október

A KSH 2010. II. negyedéves munkaerő-felmérése szerint a 15-74 éves, gazdaságilag aktív népesség száma Fejér megyében 178,9 ezer fő, az előző negyedévinél 4200 fővel (2,3%-kal) kevesebb. A változás a régiós és az országos arány alakulásánál is kedvezőtlenebb. A régióban összességében 0,1%-kal mérséklődött a gazdaságilag aktívak száma, országos szinten 0,8%-os növekedés következett be. A foglalkoztatottak száma Fejér megyében 600 fővel (0,4%-kal) 161,1 ezer főre mérséklődött, ami 49,2%-os foglalkoztatási szintet eredményezett. Ez megegyezik az országos mutatóval, de a régiósnál 1,0%-ponttal alacsonyabb. Ugyanebben az időszakban Komárom-Esztergom megyében 53,4%-os, Veszprém megyében 48,8%-os foglalkoztatási szintet mérhettünk. Az aktivitási arány 54,6%, az előző negyedévitől 1,2%-ponttal marad el, és mind a régiós (56,1%), mind az országos (55,3%) adatnál kedvezőtlenebb. A régió belül Komárom-Esztergom megye 58,0%-os, Veszprém megye 56,2%-os aktivitási arányt ért el. A KSH által mért munkanélküliségi ráta csökkent: 10,0% az I. negyedévi 11,7%-kal szemben. 2010. II. negyedévében a régió munkanélküliségi rátája 10,4%, az országos 11,1%. Komárom-Esztergom megyében a munkanélküliségi relatív szintje 8,0%, Veszprém megyében 13,2%.

Összességében a II. negyedévben - a munkanélküliségi ráta kivételével - a megye mutatói romlottak.

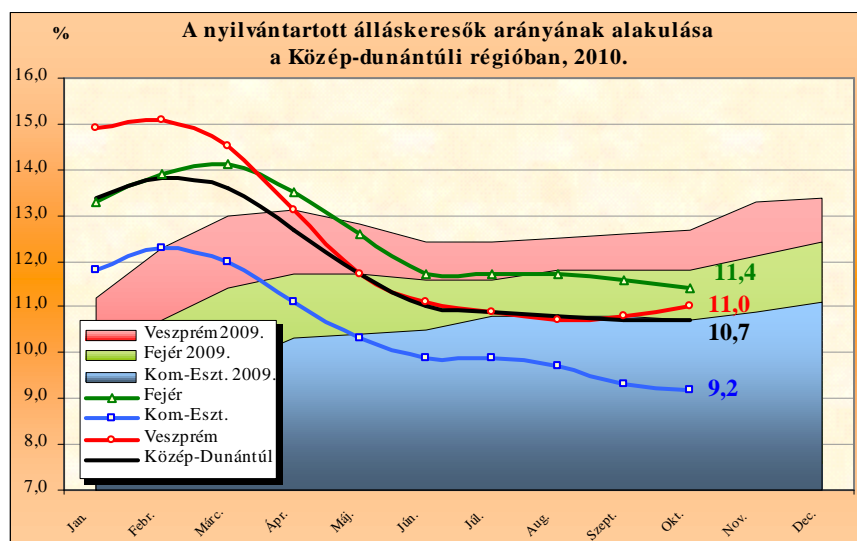
2010. októberében a régió álláskeresőinek száma 53673 fő, ami mindössze 93 fővel (0,2%-kal) kevesebb a szeptemberinél. Az előző év azonos időszakához képest 5446 fős (9,2%-os) csökkenés következett be.

A régió belül Fejér megyében 292 fővel (1,3%-kal), Komárom-Esztergom megyében 206 fővel (1,5%-kal) voltak kevesebben, mint az előző hónapban. A megyék közül Vas megye után Fejérben csökkent a legnagyobb mértékben az álláskeresők száma. Veszprém megyében ugyanakkor 405 fős (2,3%-os) növekedés következett be. Október végén a regisztrált álláskeresők száma Fejér megyében 22210 fő, ezzel a számmal megyénk a 19 megye közül a 10. helyet foglalja el. Komárom-Esztergom megyében 13515 fő, Veszprém megyében 17948 fő álláskeresőt tartanak nyilván.



Az előző év azonos időszakához képest a régió mindhárom megyéjében csökkent a nyilvántartott álláskeresők száma. A legnagyobb mértékű csökkenés Veszprém megyében tapasztalható, ahol 3150 fővel (14,9%-kal) voltak kevesebben az egy évvel korábbinál. Komárom-Esztergom megyében 2032 fős (13,1%-os), Fejér megyében az előbbieknél jóval kisebb, 264 fős (1,2%-os) volt a csökkenés.

Az álláskeresők gazdaságilag aktív népességhez viszonyított aránya régiós szinten 10,7%, azonos az előző havival, az egy évvel korábbinál pedig 1,1%-ponttal kevesebb. A tárgy hónapban is Komárom-Esztergom megye mutatója a legkedvezőbb: 9,2%. Veszprém megye a második 11,0%-kal, ezt követi Fejér 11,4%-kal. Fejér megye a 19 megye közül a 6. helyet foglalja el.



2010. októberében Fejér megye regisztrált álláskeresőinek száma 22210 fő, az előző havinál 292 fővel (1,3%-kal), az egy évvel korábbinál 264 fővel (1,2%-kal) kevesebb.

Az előző hónaphoz képest Mór, Gárdony, Ercsi és Enying körzetében kissé emelkedett, a többi körzetben csökkent az álláskeresők száma. Gárdony körzetében 31 fővel (2,3%-kal), Enying térségében 20 fővel (1,0%-kal), Ercsi körzetében 10 fővel (0,7%-kal), Mór térségében 9 fővel (0,7%-kal) voltak többen a szeptemberinél. Dunaújváros térségében ugyanakkor 167 fős (3,6%-os), Székesfehérvár körzetében 116 fős (1,3%-os) csökkenés figyelhető meg. Bicske és Sárbogárd térségében 33 fővel illetve 46 fővel mérséklődött a számuk, ami mindkét körzetben 2,5%-os csökkenést jelent az előző hónaphoz képest.

Az előző év azonos időszakához viszonyítva megyei szinten 264 fővel szerepelnek kevesebben a regisztrációban. Mindössze három körzetben mutatható ki fogyás, ami Székesfehérvár térségében 421 fős (4,6%-os), Dunaújváros körzetében 113 fős (2,5%-os), Mór körzetében 59 fős (4,4%-os). Az álláskeresők száma Bicske és Sárbogárd körzetében emelkedett a legjobban. Az előbbinél 85 fővel (7,1%-kal), az utóbbinál 103 fővel (6,1%-kal). Gárdony, Ercsi és Enying térségében a növekedés mértéke sorrendben 49; 36; illetve 56 fő, (3,8; 2,7; illetve 3,0%).

A nyilvántartott álláskeresők gazdaságilag aktív népességhez viszonyított aránya 2010. október hónapban 11,4%, az előző havinál 0,2%-ponttal, az egy évvel korábbinál 0,4%-ponttal alacsonyabb.

2010. októberében a szeptemberihez képest a megye községeinek felében csökkent, felében nőtt az álláskeresők aránya. A mutató értéke Gárdony körzetében a legkedvezőbb: 9,1%, annak ellenére, hogy a szeptemberinél 0,2%-ponttal magasabb. Ezen kívül csak két körzetben találunk 10,0% alatti mutatót. Az egyik Mór 9,5%-kal, a másik Bicske térsége 9,8%-kal. Az előbbinél 0,1%-ponttal nőtt, az utóbbinál 0,3%-ponttal csökkent a mutató értéke a szeptemberihez viszonyítva. Munkaerő-piaci szempontból továbbra is Enying és Sárbogárd térsége van a legkedvezőtlenebb helyzetben. Enying mutatójának értéke 21,5%, a szeptemberinél 0,2%-ponttal magasabb, Sárbogárd körzetében 19,0% az álláskeresők aránya, a szeptemberinél 0,5%-ponttal alacsonyabb. A többi térségben a mutató értéke 10,4-14,0% közötti.

Az előző év azonos időszakához képest az álláskeresők gazdaságilag aktív népességhez viszonyított aránya 0,4%-ponttal csökkent. A ráta Székesfehérvár és Mór körzetében alakult a legkedvezőbben, ahol a csökkenés mértéke elérte a 0,7%-pontot. Dunaújváros térségében 0,6%-ponttal lett alacsonyabb a ráta. Ercsi körzetében nem történt változás, a többi térségben 0,1-0,7%-ponttal nőtt a mutató értéke.

Októberben 2712 fő kérte nyilvántartásba vételét a megye kirendeltségein, ami a szeptemberinél 546 fővel (16,8%-kal), az egy évvel korábbinál 342 fővel (11,2%-kal) kevesebb. A belépők közül 322 fő pályakezdő fiatal.

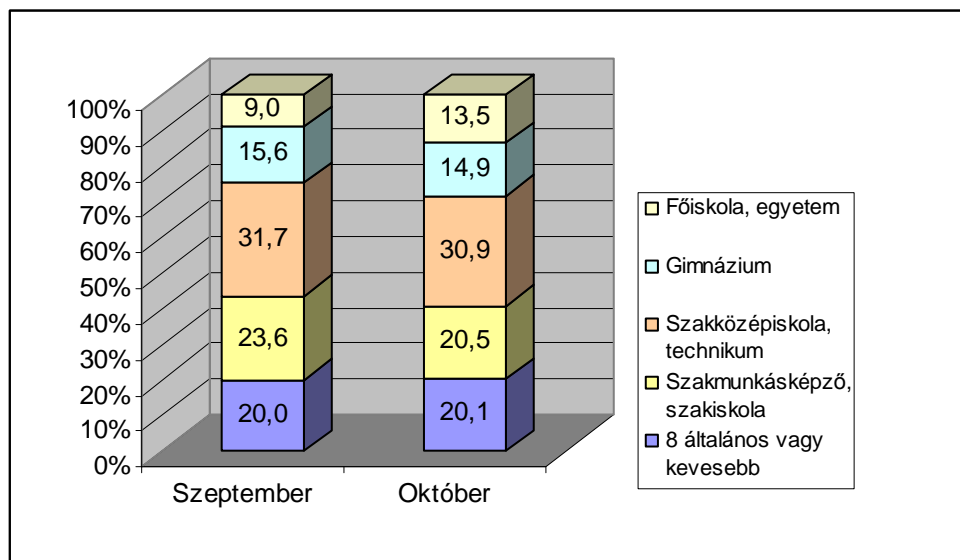
Az októberben regisztrálásra kerülők között a férfiak aránya 50,1%, mindössze 0,2%-ponttal haladja meg a nőkéét. A férfiak részesedése az előző hónaphoz képest 1,4%-ponttal mérséklődött. A belépők több mint háromnegyede fizikai, közel egynegyede szellemi foglalkozású. Több mint egyharmaduk szakmunkás, háromtizedük betanított munkás, 12,5 %-uk segédmunkás. Az előző hónaphoz viszonyítva kissé emelkedett a szakmunkások és a betanított munkások aránya, a segédmunkásoké 1,0%-ponttal mérséklődött. A legfeljebb általános iskolát végzettek a belépők egyharmadát, a szakmunkásképzőt, szakiskolát végzettek a 31,2%-át adják. A szakközépiskolát, technikumot végzettek aránya 19,3%, a szeptemberinél 1,4%-ponttal alacsonyabb. Gimnáziumi érettségivel 268 fő, a belépők egytizede rendelkezik, akiknek aránya augusztus óta nem változott. A főiskolát, egyetemet végzettek száma 173 fő, aránya 6,4%, az előző havinál 1,0%-ponttal magasabb. Októberben főként a 21-30 év közöttiek vesztették el állásukat. Számuk 877 fő, arányuk 32,3%. A belépők mintegy negyede a 31-40, több mint egyötöde a 41-50 éves korcsoportba tartozik. Az 50 év felettiek részesedése 16,4%, a legfeljebb 20 éveseké 6,2%. Az állásukat elvesztők 48,9%-a semmiféle ellátásra nem jogosult. Arányuk az előző havinál 5,8%-ponttal alacsonyabb. A járadék típusú ellátásra jogosultak aránya 32,6%, a szeptemberinél 4,6%-ponttal több. Segély típusú ellátásra a belépők 12,6%-a jogosult a szeptemberi 11,0%-kal szemben. Rendszeres szociális segélyre mindössze 3 fő, rendelkezésre állási támogatásra 156 fő jogosult.

Az októberben belépő 2712 főből 288 fő először vált munkanélkülivé. Számuk az előző havinál 166 fővel (36,6%-kal) kevesebb. Az először belépők 37,5%-a (108 fő) pályakezdő, akiknek száma 172 fővel (61,4%-kal) kevesebb a szeptemberinél.

Az új belépők többsége – 50,7%-a – nő, arányuk 4,7%-kal több az előző havinál. Az először belépők háromötöde fizikai foglalkozású. Az előző hónaphoz képest ismét nőtt a

szakmunkások és a betanított munkások aránya, az előbbieké 4,6%-ponttal, az utóbbiaké 1,6%-ponttal. A segédmunkások részaránya 4,1%-ponttal csökkent. A szakmunkások az új belépők háromtizedét, a betanított munkások a negyedét, a segédmunkások az 5,2%-át adják. A szellemi foglalkozásúak aránya szeptemberről októberre 2,0%-ponttal 40,3%-ra mérséklődött. Az életkort tekintve legnagyobb hányaduk (47,9%) 25 év alatti, ami az előző havihoz viszonyítva 21,3%-pontos csökkenést jelent. A legfeljebb általános iskolát, valamint a szakmunkásképzőt, szakiskolát végzettek aránya egyaránt egyötödöt tesz ki, a szakközépiskolát, technikumot végzetteké háromtized, a gimnáziumi érettségivel rendelkezőké 14,9%, a diplomásoké 13,5%. Az egy hónappal korábbihoz képest jelentősebb változás a főiskolát, egyetemet, valamint a szakmunkásképzőt, szakiskolát végzeteknél figyelhető meg. Az előbbiek aránya 4,5%-ponttal nőtt, az utóbbiaké 3,1%-ponttal csökkent.

Az új belépők megoszlása iskolai végzettség szerint,%
2010.

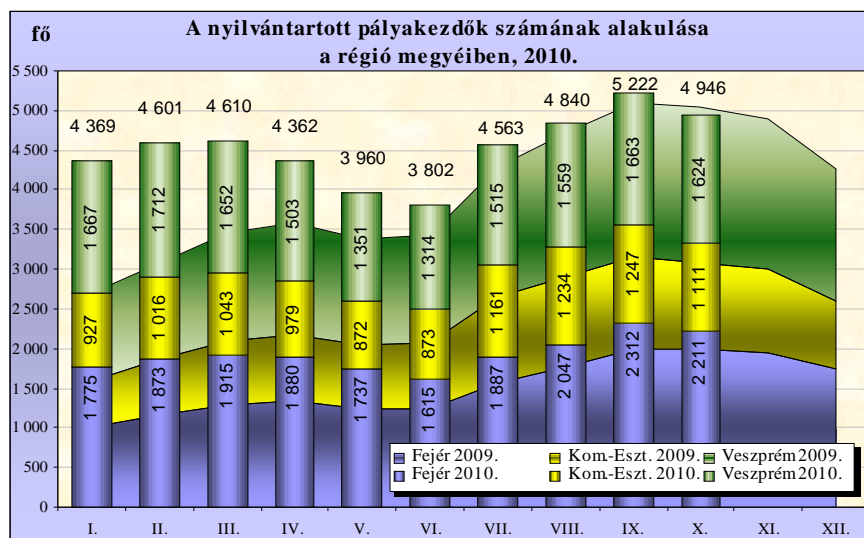


A be- és kilépők aránya (90,3%) kedvezően alakult, bár ez az arány 5,2%-ponttal elmarad a szeptemberitől. Július óta először a pályakezdőknél is több a kilépő a belépőknél. A be- és kiáramlás aránya esetükben 76,1% a szeptemberi 177,3%-kal szemben.

2010. októberében a férfi álláskeresők száma tovább mérséklődött. A hónap végén 10469 főt tartottak nyilván a megye kirendeltségein, a szeptemberinél 212 fővel (2,0%-kal), az egy évvel korábbinál 493 fővel (4,5%-kal) kevesebbet. Ennek következtében arányuk is kedvezően alakult, az előző hónaphoz képest 0,4%-ponttal, az egy évvel korábbihoz képest 1,7%-ponttal alacsonyabb értéket – 47,1%-ot – mérhettünk. A nők aránya ugyanennyivel nőtt és 52,9%-ot tett ki. Októberre is a fizikai foglalkozásúak túlnyomó többsége a jellemző, a regisztráltak négyötöde ebbe az állománycsoportba tartozik. Arányuk az előző havinál 0,2%-ponttal, az egy évvel korábbinál 0,8%-ponttal kevesebb. A szellemi állománycsoportba tartozók aránya az év elejétől folyamatosan emelkedett. A januári 16,2%-kal szemben októberben már elérte a 19,8%-ot. A fizikai álláskeresők zöme (34,0%) szakmunkás, akiknek aránya a szeptemberinél 0,6%-ponttal, a 2009. októberinél 3,0%-ponttal alacsonyabb. A betanított munkások aránya 30,7%, mindössze néhány százalékponttal kevesebb mint a szakmunkásoké, míg a segédmunkások az álláskeresők 15,6%-át adják. Az előző hónaphoz viszonyítva mindkét állománycsoport arányában minimális, 0,3%-pontos növekedést

figyelhetünk meg. Az előző év azonos időszakához képest a betanított munkások aránya 0,7%-ponttal, a segédmunkásoké 1,6%-ponttal emelkedett. Az álláskeresők zöme (37,6%) legfeljebb általános iskolai végzettséggel rendelkezik. A másik nagy csoport a szakmunkásképzőt, szakiskolát végzettké, akiknek aránya 31,3%. Szakközépiskolát, technikumot az állásukat elvesztők 17,3%-a, gimnáziumot a 8,6%-a végzett. A főiskolai, egyetemi végzettséggel rendelkezők aránya 5,2%. Az arányokban az előző hónaphoz képest jelentős változás nem történt. Az egy évvel korábbihoz viszonyítva az általános iskolai, vagy annál alacsonyabb végzettségűek, illetve a szakmunkásképzőt, szakiskolát végzetek arányában mérhetünk egy százalékos feletti változást. Az előbbieknél 1,5%-pontos növekedés, az utóbbiaknál 1,7%-pontos csökkenés következett be. A regisztráltak 16,5%-a 25 év alatti. Arányuk a nyár végi, őszi eleji növekedés után kissé mérséklődött, az egy évvel korábbihoz viszonyítva is minimális, 0,2%-pontos az emelkedés. A 25-49 év közöttiek aránya 57,1%, az előző havinál 0,2%-ponttal, az egy évvel korábbinál 2,2%-ponttal kevesebb. Az 50 évesek és annál idősebbek helyzete romlott. Arányuk az előző hónaphoz viszonyítva 0,4%-ponttal, az egy évvel korábbihoz képest 2,0%-ponttal emelkedett és 26,4%-ot tett ki. A regisztrációban töltött idő hossza - ha kis mértékben is -, de a legfeljebb 6 hónapja regisztráltak felé mozdult el. Arányuk 52,1%, a szeptemberinél 1,1%-ponttal több. A 7-12 hónapja regisztráltaké 23,6%, az előző hónaphoz képest 1,5%-ponttal mérséklődött. Sajnos, a több mint 12 hónapja folyamatosan nyilvántartottak aránya augusztus óta ismét emelkedik, októberben elérte a 24,4%-ot. Ez a szeptemberinél 0,5%-ponttal, a 2009. októberinél 6,2%-ponttal magasabb. Ebbe a csoportba az alacsony iskolázottságú, szakmával nem rendelkező, főként idősebb korú álláskeresők tartoznak, akiknek a munkaerő-piacon való elhelyezkedési esélyei csekélyek. Októberben az álláskeresők 22,0%-a (4894 fő) volt jogosult járadék típusú ellátásra, az előző havinál 0,7%-ponttal, az egy évvel korábbinál 11,5%-ponttal kevesebb. Segély típusú ellátást 2670 fő, az álláskeresők 12,0%-a kapott. Részarányuk az előző havinál 0,8%-ponttal, az előző év azonos időszakánál 1,6%-ponttal több. A rendszeres szociális segélyben, illetve rendelkezésre állási támogatásban részesülők száma együttesen 4043 fő, aránya 18,2%. Az álláskeresők közel fele (47,7%) azonban semmiféle ellátásra nem volt jogosult.

2010. október hónapban a pályakezdők száma 2211 fő, az előző havinál 101 fővel (4,4%-kal) kevesebb, az egy évvel korábbinál azonban 215 fővel (10,8%-kal) több. Az álláskeresőkhöz viszonyított arányuk 10,0%, a szeptemberinél 0,3%-ponttal alacsonyabb, a 2009. októberinél viszont 1,1%-ponttal magasabb. A régió belül a legtöbb pályakezdő továbbra is Fejér megyében található.



A pályakezdők között is a nők vannak többségben, csakúgy, mint az összes álláskeresőn belül. Számuk a tárgy hónapban 1229 fő, az előző havinál mindössze egy fővel több. Arányuk 55,6%, a szeptemberinél 2,5%-ponttal magasabb. A férfiak száma 982 fő, az előző hónaphoz képest 9,4%-kal csökkent. A férfiak a pályakezdők 44,4%-át adják. A pályakezdő fiatalok közel egyharmada szakközépiskolát, technikumot, közel háromtizede legfeljebb általános iskolát végzett. A szakmunkásképzőt, szakiskolát végzettek aránya 17,7%, a gimnáziumi érettségivel rendelkezőké 13,8%. Az állományban levő fiatalok 7,4%-a diplomás. Az életkort tekintve a legnagyobb csoport a 21-25 éveseké, ahova háromötödük tartozik. A legfeljebb 20 éves korcsoportban közel kétötödük, a 26-30 éves korcsoportban 3,2%-uk található. A pályakezdő álláskeresők 72,3%-a legfeljebb hat hónapja, 13,7%-a 7-12 hónapja, 14,1%-a már több mint 12 hónapja szerepel folyamatosan a regisztrációban. A tartósan munkanélküli pályakezdők aránya kirendeltségenként jelentős eltérést mutat. Ercsi körzetében a fiatalok 23,8%-a, Dunaújváros térségében a 19,8%-a, Enying térségében a 19,3%-a már több mint 12 hónapja szerepel folyamatosan a regisztrációban, Bicske körzetében mindössze 3,1% ez az arány.

Az elhelyezkedési lehetőségek szűkültek. 2010. októberben 468 új állást jelentettek be a munkáltatók, ez 356 db-bal (43,2%-kal) kevesebb a szeptemberinél és 235 db-bal (33,4%-kal) marad el az egy évvel korábbtól. Az állások egyharmada támogatott, kétharmada nem támogatott állás. Általános közvetítésre 61,3%-uk alkalmas, 21 állás külföldiek magyarországi foglalkoztatására irányul. Az állások háromnegyedét fizikai foglalkozásúak számára hirdették meg. A munkáltatók főként szak- és betanított munkásokat szeretnének alkalmazni. Az előbbieket számára az állások mintegy kétötöde, az utóbbiak számára közel egynegyede kínál elhelyezkedési lehetőséget. A segédmunkások 64 állásra pályázhatnak, a szellemi foglalkozásúaknak 117 állást kínálnak. Az állások 35,9%-ának betöltéséhez elegendő a legfeljebb általános iskolai végzettség, 38,0%-ára szakmunkásképzőt, szakiskolát végzettek jelentkezését várják. Szakközépiskolai, technikumi végzettséggel 6,9%-uk, gimnáziumi érettségivel 12,4%-uk tölthető be, 6,8%-ukhoz felsőfokú végzettségre van szükség. Az állások több mint egyharmadát az ipar, egytizedét az építőipar, több mint felét a szolgáltatások területéről jelezték.

2010. októberben összesen 618 álláshely szűnt meg. Ebből 153 db - a megszűnt állások negyede – a sikeres közvetítésnek köszönhetően. Ezek közel kilencötöde támogatott munkahelyen történő foglalkoztatást jelent, 19 fő nem támogatott munkahelyre került. A közvetítéssel elhelyezkedők túlnyomó többsége (85,6%) fizikai, 14,4%-a szellemi munkakörbe került. Az álláshoz jutók háromtizede, szám szerint 45 fő szakmunkás, egytizede (16 fő) betanított munkás, 45,8%-a (70 fő) segédmunkás. A bejelentett állások közül más úton 174 db-ot töltött be a munkáltató, 74 db-ot visszavontak, 217 bejelentés érvényessége pedig lejárt.

Október végén 490 db állás szerepelt a kirendeltségek nyilvántartásában, 150 db-bal (23,4%-kal) kevesebb, mint szeptemberben, de 117 db-bal (31,4%-kal) több mint egy évvel korábban.

Az állások több mint kétötöde (208 db) szakmunkások, egynegyede (121 db) betanított munkások, 5,1%-a (25 db) segédmunkások által tölthető be. Szellemi foglalkozásúak számára az állások 27,8%-a (136 db) áll rendelkezésre. Az állások 29,4%-a általános iskolai, vagy annál alacsonyabb végzettséget igényel, egyharmadának betöltéséhez szakmunkásképzőt, szakiskolát végzettek jelentkezését várják. Szakközépiskolai, technikumi végzettség az

állások 14,3%-ához, gimnáziumi érettségi a 13,9%-ához, felsőfokú végzettség az egytizedéhez szükséges.

2010. október hónapban egy, az ipar területén működő, külföldi tulajdonban levő cég hozott döntést 48 fő leépítéséről. Az elbocsátásra kerülő dolgozók közül 28 fő szakmunkás, 14 fő betanított munkás, 3 fő vezető és 3 fő ügyintéző.

A tárgy hónapban egy munkáltató jelezte, hogy 10 fővel bővíti létszámát. A vállalkozás belföldi tulajdonban van. A felvételre kerülők mindegyike fizikai foglalkozású.

Székesfehérvár és körzete

Októberben az álláskeresők száma 8740 fő, az előző havinál 1,3%-kal kevesebb. Az álláskeresők 9,6%-a pályakezdő. Számuk 837 fő, a szeptemberinél 3,5%-kal kevesebb. A hónap végén az álláshelyek száma 235 db, az előző havinál 3,5%-kal több. Az álláskeresők gazdaságilag aktív népességhez viszonyított aránya 10,4%, a szeptemberihez képest 0,1%-ponttal csökkent. A körzet a megyén belül – hasonlóan az eddig eltelt hónapokhoz - a 4. helyet foglalja el a nyilvántartott álláskeresők arányának alapján.

Dunaújváros és körzete

A tárgy hónapban az álláskeresők száma 4424 fő, az előző hónaphoz képest 3,6%-kal csökkent. A pályakezdők száma 567 fő, az előző havinál 8,1%-kal kevesebb. Az álláskeresők 12,8%-a pályakezdő, arányuk a körzetek közül itt a legmagasabb. A hónap végén 163 db üres álláshelyet tartott nyilván a kirendeltség, ami 47,6%-kal kevesebb a szeptemberinél. Az álláskeresők aránya 11,0 %, az előző hónaphoz képest 0,5%-ponttal mérséklődött. Ennek alapján a körzet az elmúlt hónapokhoz hasonlóan az 5. helyen áll.

Mór és körzete

Az álláskeresők októberi száma 1297 fő, ez 0,7%-kal több az előző havinál. Az álláskeresők 11,6%-a pályakezdő. Számuk 150 fő, a szeptemberinél 3,4%-kal több. A hónap végén az üres álláshelyek száma 51 db, az előző havinál 3,8%-kal kevesebb. Az álláskeresők aránya a gazdaságilag aktív népességhez viszonyítva 9,5%, a szeptemberihez képest 0,1%-ponttal nőtt. A térség június óta a második helyet foglalja el a megye körzetei között.

Bicske és körzete

A tárgy hónapban az álláskeresők száma 1288 fő, az előző havinál 2,5%-kal kevesebb. A pályakezdők az álláskeresők 7,5 %-át adják, ami az előző hónaphoz képest 0,4%-pontos növekedést jelent. Számuk 97 fő, a szeptemberinél 3,2%-kal több. A hónap végén 15 üres álláshely állt az elhelyezkedni kívánók rendelkezésére az előző havi 13 db-bal szemben. Az álláskeresők aránya 9,8%, a szeptemberinél 0,3%-ponttal alacsonyabb. Ennek alapján a térség a körzetek között a 3. helyet foglalja el.

Gárdony és körzete

Októberben a nyilvántartott álláskeresők száma 1355 fő, az előző havinál 2,3%-kal több. A pályakezdők az álláskeresők 8,6%-át adják. Számuk 116 fő, a szeptemberinél 6,5%-kal kevesebb. Az üres álláshelyek hó végi száma 19 db, az előző havinál 17,4%-kal kevesebb. Az álláskeresők gazdaságilag aktív népességhez viszonyított aránya 9,1%, melynek alapján a térség a megyén belül június óta az első helyen áll.

Sárbogárd és körzete

A nyilvántartott álláskeresők októberi száma 1804 fő, az előző havinál 2,5%-kal kevesebb. Az álláskeresők 10,1%-a pályakezdő. Számuk az előző hónaphoz viszonyítva 8,5%-kal csökkent, és 183 főt tett ki. Október végén az üres álláshelyek száma mindössze 2 db az egy hónappal korábbi 6 db-bal szemben. Az álláskeresők aránya a tárgy hónapban 19,0%, a szeptemberinél 0,5%-ponttal kevesebb. Ennek alapján a térség a megyében továbbra is az utolsó előtti, 7. helyet foglalja el.

Ercsi és körzete

A tárgy hónapban az álláskeresők száma 1372 fő, az előző havinál 10 fővel több. Az álláskeresők 9,2%-a pályakezdő. Számuk 126 fő, a szeptemberinél 3,1%-kal kevesebb. A hónap végén csupán egy üres álláshely állt az elhelyezkedni kívánók rendelkezésére, ami az előző havinak az egynegyede. Az álláskeresők gazdaságilag aktív népességhez viszonyított aránya 14,0%, a szeptemberinél 0,1%-ponttal kevesebb. A nyolc körzet közül a térség az előző hónapokhoz hasonlóan a 6. helyet foglalja el.

Enying és körzete

Októberben a regisztrált álláskeresők száma 1930 fő, az előző havinál 1,0%-kal több. Az álláskeresők 7,0%-a pályakezdő, számuk 135 fő, azonos a szeptemberivel. A tárgy hónap végén 4 üres álláshely szerepelt a kirendeltség nyilvántartásában. Az álláskeresők gazdaságilag aktív népességhez viszonyított aránya ebben a térségben a legmagasabb: 21,5%, ami 0,2%-ponttal haladja meg a szeptemberit. Ennek következtében a térség az utolsó, 8. helyet foglalja el.

Székesfehérvár, 2010. november

A főbb munkaerőpiaci adatok alakulása Fejér megye térségeiben
2010. október

	Nyilvántartott álláskeresők					Pályakezdő álláskeresők					Nyilvántartott álláskeresők aránya*		
	Tárgyhavi létszám (fő)	Változás (fő)				Tárgyhavi létszám (fő)	Változás (fő)				Tárgyhavi érték (%)	Változás (%-pont)	
		előző hónaphoz	%	előző év azonos időszakához	%		előző hónaphoz	%	előző év azonos időszakához	%		előző hónaphoz	előző év azonos időszakához
Székesfehérvár	8 740	- 116	-1,3%	- 421	-4,6%	837	- 30	-3,5%	+ 64	8,3%	10,4	- 0,1	- 0,7
Dunaújváros	4 424	- 167	-3,6%	- 113	-2,5%	567	- 50	-8,1%	+ 14	2,5%	11,0	- 0,5	- 0,6
Mór	1 297	+ 9	0,7%	- 59	-4,4%	150	+ 5	3,4%	+ 48	47,1%	9,5	+ 0,1	- 0,7
Bicske	1 288	- 33	-2,5%	+ 85	7,1%	97	+ 3	3,2%	+ 22	29,3%	9,8	- 0,3	+ 0,4
Gárdony	1 355	+ 31	2,3%	+ 49	3,8%	116	- 8	-6,5%	+ 17	17,2%	9,1	+ 0,2	+ 0,1
Sárbogárd	1 804	- 46	-2,5%	+ 103	6,1%	183	- 17	-8,5%	+ 24	15,1%	19,0	- 0,5	+ 0,7
Ercsi	1 372	+ 10	0,7%	+ 36	2,7%	126	- 4	-3,1%	+ 24	23,5%	14,0	+ 0,1	+ 0,0
Enying	1 930	+ 20	1,0%	+ 56	3,0%	135	+ 0	0,0%	+ 2	1,5%	21,5	+ 0,2	+ 0,2
Megye összesen	22 210	- 292	-1,3%	- 264	-1,2%	2 211	- 101	-4,4%	+ 215	10,8%	11,4	- 0,2	- 0,4

* a gazdaságilag aktív népesség százalékában

**A nyilvántartott álláskeresők összetételének alakulása
2010. október 20.**

Megnevezés	Tárgyhavi		Előző havi		Előző év azonos havi	
	létszám* fő	megoszlás %	létszám* fő	megoszlás %	létszám* fő	megoszlás %
Nemek szerint:						
férfi	10 469	47,1	10 681	47,5	10 962	48,8
nő	11 741	52,9	11 821	52,5	11 512	51,2
Összesen	22 210	100,0	22 502	100,0	22 474	100,0
Állománycsoport szerint:						
szakmunkás	7 543	34,0	7 789	34,6	8 311	37,0
betanított munkás	6 816	30,7	6 840	30,4	6 747	30,0
segédmunkás	3 456	15,6	3 453	15,3	3 149	14,0
fizikai együtt	17 815	80,2	18 082	80,4	18 207	81,0
szellemi	4 395	19,8	4 420	19,6	4 267	19,0
Összesen	22 210	100,0	22 502	100,0	22 474	100,0
Életkor szerint:						
25 éves és fiatalabb	4 188	18,9	4 290	19,1	4 205	18,7
26-35 éves	5 141	23,1	5 274	23,4	5 749	25,6
36-45 éves	5 024	22,6	5 089	22,6	4 992	22,2
46-50 éves	2 566	11,6	2 582	11,5	2 574	11,5
50 évesnél idősebb	5 291	23,8	5 267	23,4	4 954	22,0
Összesen	22 210	100,0	22 502	100,0	22 474	100,0
Iskolai végzettség szerint:						
8 általánosnál kevesebb	759	3,4	740	3,3	675	3,0
Általános iskola	7 593	34,2	7 612	33,8	7 431	33,1
Szakmunkásképző, szakiskola	6 945	31,3	7 081	31,5	7 416	33,0
Szakközépiskola, technikum	3 843	17,3	3 948	17,5	3 912	17,4
Gimnázium	1 920	8,6	1 969	8,8	1 830	8,1
Főiskola, egyetem	1 150	5,2	1 152	5,1	1 210	5,4
Összesen	22 210	100,0	22 502	100,0	22 474	100,0
A munkanélküliség időtartama szerint:**						
<=12 havi	16 800	75,6	17 129	76,1	18 385	81,8
>12 havi	5 410	24,4	5 373	23,9	4 089	18,2
Összesen	22 210	100,0	22 502	100,0	22 474	100,0

* Az adatok a zárónapi létszámokra vonatkoznak.

** Folyamatosan, megszakítás nélkül szerepelt a nyilvántartottak állományában.