

SÜRGŐSSÉGI INDÍTVÁNY

Enying Város Önkormányzata Képviselő-testületének

2017. július 3. napján tartandó soron kívüli (rendkívüli) nyílt ülésére

Tárgy: Döntés a TOP-3.2.1-15 kódszámú „Önkormányzati épületek energetikai korszerűsítése” című pályázati felhívással kapcsolatban

Előterjesztő: Viplak Tibor polgármester

Készítette: Hersics Renáta titkársági és településfejlesztési ügyintéző

A döntés elfogadásához szükséges többség típusa: egyszerű / **minősített**

A szavazás módja: **nyílt**/ titkos

Tisztelt Képviselő-testület!

Ezúton terjesztem megtárgyalásra a tisztelt Képviselő-testület elé a TOP-3.2.1-15 kódszámú Önkormányzati épületek energetikai korszerűsítése pályázattal kapcsolatos előterjesztést.

1. Előzmények

A képviselő-testület a 143/2016. (III.30.) határozatában felkérte a Településfejlesztési, Üzemeltetési és Foglalkoztatási Osztályt, hogy kísérvé figyelemmel a Kabókai Művelődési Házra vonatkozóan a jövőbeni pályázati felhívásokat, és amennyiben megfelelő kiírás jelenik meg (Leader, energetika) a tervezett felújítási, átalakítási munkákra, az esetlegesen szükséges tervezési munkákkal együtt a megjelenő pályázat kereteit figyelembe véve terjessze a Képviselő-testület elő.

A TOP-3.2.1-15 kódszámú pályázati felhívás keretében lehetőség nyílt arra, hogy Enying Város Önkormányzata pályázatot nyújtson be a 8130 Enying, Juhász Gyula utca 35. szám alatti Művelődési Ház tekintetében energetikai korszerűsítésre, mely Magyarország Kormányának felhívása szerint az önkormányzatok és 100% önkormányzati tulajdonban álló gazdasági társaságok számára, az alacsony széndioxid-kibocsátású gazdaságra való áttérés megvalósítását teszi lehetővé.

Az intézkedés átfogó célja a felhívásban meghatározott önkormányzati intézmények hatékonyabb energiahasználatának, racionálisabb energiagazdálkodásának elősegítése, amelyen belül alcélként jelenik meg:

- 100%-ban önkormányzati és/vagy 100% önkormányzati tulajdonú gazdasági társaság(ok) tulajdonában lévő épületek, illetve infrastrukturális létesítmények energiahatékonyságot célzó felújítása és fejlesztése, amennyiben az egyes beruházások a fosszilis energiahordozókból származó üvegházhatású gázok (ÜHG) kibocsátásának csökkentését szolgálják;
- a hazai megújuló energiaforrások fokozottabb használata, mivel az elmarad az EU átlagtól, ugyanakkor Magyarország ilyen jellegű potenciálja több területen is kimagasló. Ezért további cél a projektek keretein belül a megújuló energiaforrások elérhetőbbé tétele, használatának ösztönzése, népszerűsítése.

A támogatás maximális mértéke az összes elszámolható költség 100%-a.

Az előterjesztés sürgősségét indokolja, hogy a pályázat benyújtási határideje 2017.07.14.

Kérem, hogy a mellékelt határozati javaslatról dönteni szíveskedjenek.

2. Jogszabályi hivatkozások:

- Magyarország Helyi Önkormányzatairól szóló 2011. évi CLXXXIX. törvény
- A képviselő-testület és szervei szervezeti és működési szabályzatáról szóló 9/2013. (IV.29.) önkormányzati rendelet
- az épületek energetikai jellemzőinek meghatározásáról szóló 7/2006. (V. 24.) TNM rendelet

3. Költségkihatások, illetve a kiadás fedezetét biztosító költségvetési sor megnevezése:

A projekt 100% intenzitású.

4. Határozati javaslatok, rendelettervezet

- mellékletben

5. Bizottság javaslata

Az előterjesztést a Bizottságok nem tárgyalták.

6. melléklet

- tájékoztatás top pályázatokban történt változásokról
- tulajdoni lap másolat
- alaprajz
- 143/2016. (III.30.) KT határozat

Enying, 2017. július 3.

Viplak Tibor
polgármester s. k.

HATÁROZATI JAVASLAT

Enying Város Önkormányzata Képviselő-testületének .../2017. (VII.3.) határozata a TOP-3.2.1-15 pályázattal kapcsolatban:

A képviselő-testület

1. az önkormányzati épületek energetikai korszerűsítése (TOP-3.2.1-15) pályázati felhívásban foglaltakat megismerte,
2. az 1. pontban szereplő kiírásra pályázatot nyújt be, az enyingi 7722 hrsz.-on, természetben a 8130 Enying, Juhász Gyula utca 35. számon található Művelődési Ház épületére,
3. megbízza a TűF Osztályt a pályázat előkészítésével,
4. felhatalmazza a Polgármestert a pályázat beadásához szükséges jognyilatkozatok aláírásával.

Felelős: Viplak Tibor polgármester, Dr. Kóródi-Juhász Zsolt jegyző, Révfalusi László TűF osztályvezető

Határidő: pályázati kiírásban foglaltak szerint

FELHÍVÁS

Az önkormányzati tulajdonban lévő épületállomány energetikai felújításának megvalósítására, megújuló energiaforrások fokozott bevonásával, megyei területi szereplők részére

A felhívás címe: Önkormányzati épületek energetikai korszerűsítése

A felhívás kódszáma: TOP-3.2.1-15

Magyarország Kormányának felhívása az önkormányzatok és 100% önkormányzati tulajdonban álló gazdasági társaságok¹ számára, az alacsony széndioxid-kibocsátású gazdaságra való áttérés megvalósítása érdekében.

A Kormány a Partnerségi Megállapodásban célul tűzte ki az alacsony szén-dioxid-kibocsátású gazdaság felé történő elmozdulás támogatását. A cél elérését a Kormány a magyarországi önkormányzatok együttműködésével tervezi megvalósítani, a jelen felhívásban foglalt feltételek mentén.

Az együttműködés keretében a Kormány vállalja, hogy:

- a benyújtott támogatási kérelmekről a jogszabály által meghatározott határidőn belül ² dönt.
- A felhívás feltételeinek megfelelő projekteket **vissza nem térítendő támogatásban részesíti**, a rendelkezésre álló forrás erejéig.
- Az előleggel kapcsolatos feltételeknek megfelelő támogatott **projekteknél a megítélt támogatás legfeljebb 50%-ának megfelelő, maximum 250 millió Ft összegű támogatási előleget** biztosít.

A támogatási kérelmet benyújtó szervezetek az együttműködés keretében vállalják³, hogy:

- projektjük megvalósításával hozzájárulnak az alacsony szén-dioxid-kibocsátású gazdaság céljának eléréséhez;
- a kapott támogatáson felül önerőből finanszírozzák a projektet;
- a támogatás visszafizetésének terhe mellett vállalják a projekt fenntartását.

¹ Támogatási kérelmet azok a szervezetek nyújthatnak be, amelyek maradéktalanul megfelelnek a felhívás jogosultsági feltételeinek. Kérjük a támogatási kérelem benyújtása előtt tanulmányozza a részletes jogosultsági feltételeket a 3. és 4. fejezetekben.

² A projekt értékelés határidejére vonatkozó szabályokat a 272/2014. (XI.5.) Korm. rendelet tartalmazza.

³ A támogatási kérelem benyújtására és megvalósítására számos egyéb feltétel vonatkozhat. Kérjük, tanulmányozza át ezeket a felhívás további fejezeteiben.

Tartalomjegyzék

1.	A tervezett fejlesztések háttere	4
1.1.	A Felhívás indokoltsága és célja	4
1.2.	A rendelkezésre álló forrás	4
1.3.	A támogatás háttere	4
2.	Ügyfélszolgálatok elérhetősége	5
3.	A Projektekkel kapcsolatos elvárások	5
3.1.	Támogatható tevékenységek bemutatása	5
3.1.1	Önállóan támogatható tevékenységek	5
3.1.2	Önállóan nem támogatható, választható tevékenységek	7
3.1.3	Önállóan nem támogatható, kötelezően megvalósítandó tevékenységek	9
3.1.4	Nem támogatható tevékenységek	9
3.1.5	A támogatható tevékenységek állami támogatási szempontú besorolása	10
3.2.	A projekt műszaki-szakmai tartalmával és a megvalósítással kapcsolatos elvárások.....	10
3.3.	A projektvégrehajtás időtartama.....	22
3.3.1.	A projekt megkezdése	22
3.3.2.	A projekt végrehajtására rendelkezésre álló időtartam	23
3.4.	Projektekkel kapcsolatos egyéb elvárások.....	23
3.4.1.	A projekt területi korlátozása	23
3.4.2.	A fejlesztéssel érintett ingatlanra vonatkozó feltételek	23
3.4.3.	A projekt szakmai megvalósítása során a közbeszerzési kötelezettségre vonatkozó elvárások	24
3.5.	Indikátorok, szakpolitikai mutatók, adatszolgáltatás.....	24
3.5.1.	Indikátorok	24
3.5.2.	Szakpolitikai mutatók	25
3.5.3.	Egyéni szintű adatgyűjtés ESZA forrásból megvalósuló felhívások esetén.....	25
3.6.	Fenntartási kötelezettség	25
3.7.	Biztosítékok köre	25
3.8.	Önerő.....	25
4.	A támogatási kérelmek benyújtásának feltételei.....	25
4.1	Támogatást igénylők köre	25
4.2	Támogatásban nem részesíthetők köre	26
4.3	A támogatási kérelem benyújtásának határideje és módja	26
4.4	Kiválasztási kritériumok és a kiválasztási eljárásrend	26
5.	A finanszírozással kapcsolatos információk.....	32
5.1	A támogatás formája.....	32
5.2	A projekt javaslat maximális elszámolható összköltsége	32

5.3	A támogatás mértéke, összege	32
5.4	Előleg igénylése.....	32
5.5	Az elszámolható költségek köre	33
5.6	Az elszámolhatóság további feltételei	37
5.7	Az elszámolható költségek mértékére, illetve arányára vonatkozó elvárások	38
5.8	Nem elszámolható költségek köre.....	40
5.9	Az állami támogatásokra vonatkozó rendelkezések	41
6.	A támogatási kérelem elkészítése során csatolandó mellékletek listája	41
7.	További információk	41
8.	A felhívás szakmai mellékletei	42

A Felhívás elválaszthatatlan része az Általános Útmutató a Felhívásokhoz c. dokumentum (a továbbiakban: ÁÚF), amelynek hatályos verziója megtalálható a www.szechenyi2020.hu honlapon.

A Felhívás, az ÁÚF, a szakmai mellékletek és a támogatási kérelem adatlap együttesen tartalmazzák a támogatási kérelem elkészítéséhez szükséges összes feltételt.

Amennyiben jelen Felhívásban foglaltak valamely fejezet tekintetében eltérnek az ÁÚF-ban megfogalmazott általános előírásoktól, akkor a jelen dokumentumban szabályozottak az irányadók.

Felhívjuk a tisztelt támogatást igénylők figyelmét, hogy a Felhívás, az ÁÚF, a támogatási kérelem adatlap, továbbá ezek dokumentumai esetén az Irányító Hatóság, illetve a Miniszterelnökség a változtatás jogát fenntartja, ezért kérjük, hogy kövessék figyelemmel a www.szechenyi2020.hu honlapon megjelenő közleményeket!

1. A TERVEZETT FEJLESZTÉSEK HÁTTERE

1.1. A Felhívás indokoltsága és célja

A **Terület- és Településfejlesztési Operatív Program (TOP)** stratégiai célja az alacsony széndioxid-kibocsátású gazdaságra való áttérés ösztönzése, csatlakozva a globális erőfeszítésekhez. Bár a klímaváltozás alapvető okainak nagy része a városias térségekben összpontosul, a széndioxid-kibocsátás csökkentés és az erőforrás-hatékonyság megvalósítása valamennyi településen kihívást jelent, így a város-vidék együttműködés is nagy szerepet kaphat a célkitűzések megvalósításában.

A beavatkozások elengedhetetlenek a 2012/27/EU irányelv szerinti energiahatékonysági illetve a 2009/28/EK irányelv szerinti megújuló energia részarányra vonatkozó kötelezettségek tagállami teljesítéséhez. Mindezek hozzájárulnak a hazai és az EU 2020 célok megvalósításához. A támogatásban részesülő projektek megvalósulása hozzájárul a Nemzeti Reform Programban kitűzött 92 PJ 2020-ra elérhető primerenergia-megtakarítási célérték eléréséhez illetve a Magyarország Megújuló Energia Hasznosítási Cselekvési Tervében 2020-ra kitűzött 14,65%-os megújuló energia részarány eléréséhez.

Az intézkedés átfogó célja a felhívásban meghatározott önkormányzati intézmények hatékonyabb energiahasználatának, racionálisabb energiagazdálkodásának elősegítése, amelyen belül alcélként jelenik meg:

- 100%-ban önkormányzati és/vagy 100% önkormányzati tulajdonú gazdasági társaság(ok) tulajdonában lévő épületek illetve infrastrukturális létesítmények energiahatékonyságot célzó felújítása és fejlesztése, amennyiben az egyes beruházások a fosszilis energiahordozókból származó üvegházhatású gázok (ÜHG) kibocsátásának csökkentését szolgálják;
- a hazai megújuló energiaforrások fokozottabb használata, mivel az elmarad az EU átlagtól, ugyanakkor Magyarország ilyen jellegű potenciálja több területen is kimagasló. Ezért további cél a projektek keretein belül a megújuló energiaforrások elérhetőbbé tétele, használatának ösztönzése, népszerűsítése.

Tárgyi felhívás a területi szereplők Kormány által elfogadott integrált területi programjainak a megvalósítását szolgálja.

Jelen konstrukció keretében kizárólag olyan támogatási kérelmek támogathatóak, amelyek megfelelnek a fenti célkitűzésnek.

1.2. A rendelkezésre álló forrás

A Felhívás meghirdetésekor a támogatásra rendelkezésre álló tervezett keretösszeg, összes elszámolható költség alapon, a TOP beavatkozási területén: 62 513 millió Ft

A Felhívás teljes keretösszegének becsült támogatástartalma 62 513 millió Ft, amely mértéke minden esetben a támogatott projektek támogatási intenzitása alapján kerül odaítélésre.

Az egyes területi szereplők területén felhasználható forrás összegét a vonatkozó területspecifikus melléklet tartalmazza.

Jelen felhívás forrását az Európai Regionális Fejlesztési Alap és Magyarország költségvetése társfinanszírozásban biztosítja.

A támogatott támogatási kérelmek várható száma: 145 - 307 db.

1.3. A támogatás háttere

Jelen felhívást a Terület- és Településfejlesztési Operatív Program keretében a Nemzetgazdasági Minisztérium Regionális Fejlesztési Operatív Programok Irányító Hatósága hirdeti meg az 1005/2016. (I. 18.) Korm. határozat a Terület- és Településfejlesztési Operatív Program éves fejlesztési keretének megállapításáról alapján.

2. ÜGYFÉLSZOLGÁLATOK ELÉRHETŐSÉGE

Ha további információkra van szüksége, forduljon bizalommal a Széchenyi 2020 ügyfélszolgálathoz a **06 40-638-638** telefonszámon, ahol hétfőtől csütörtökig 8 órától 16 óráig, pénteken 8 órától 14 óráig fogadják hívását.

Kérjük, kövesse figyelemmel a Felhívással kapcsolatos közleményeket a www.szechenyi2020.hu oldalon, ahol a Széchenyi 2020 ügyfélszolgálat elektronikus elérhetőségeit is megtalálhatja.

3. A PROJEKTEKKEL KAPCSOLATOS ELVÁRÁSOK

Kérjük, hogy a támogatási kérelem összeállítása során vegye figyelembe, hogy a **projekteknek**⁴ meg kell felelniük különösen a következőknek:

3.1. Támogatható tevékenységek bemutatása

A Felhívás keretében az alábbi tevékenységek támogathatóak:

3.1.1 Önállóan támogatható tevékenységek

- a) **Önkormányzati tulajdonú épületek⁵ energiahatékonyság-központú fejlesztése, külső határoló szerkezeteik korszerűsítése által**
 - Épületek hőtechnikai jellemzőinek javítása, az épületek energetikai jellemzőinek meghatározásáról szóló, a felhívás megjelenésekor hatályos 7/2006 (V. 24.) TNM rendelet (továbbiakban: TNM rendelet) 6. § (5) és (6) bekezdéseinek b) pontjaiban megfogalmazott „**hazai vagy uniós pályázati forrás**” felhasználása esetében alkalmazandó követelményeknek megfelelően a külső határoló szerkezetek (beleértve a pince- és zárófödémeket vagy a fűtött tetőteret határoló szerkezeteket) utólagos szigetelésével, külső nyílászárók cseréjével vagy korszerűsítésével, vagy az épületek nyári, passzív hővédelmének javításával.
- b) **Fosszilis energiahordozó alapú hőtermelő berendezések korszerűsítése, cseréje, és/vagy a kapcsolódó fűtési és HMV rendszerek korszerűsítése**, amennyiben az épület legalább a felhívás megjelenésekor hatályos 176/2008. (VI. 30.) Kormányrendelet az épületek energetikai jellemzőinek tanúsításáról szerinti „DD – korszerűt megközelítő” kategóriába esik:
 - hőtermelő berendezések korszerűsítése, cseréje (meglévő fosszilis alapú hőtermelő cseréje korszerűbb fosszilis alapú hőtermelőre vagy biomassza kazánrendszer telepítése);
 - fosszilis alapú távhőellátásban részesülő épületeknél a kedvezményezett tulajdonában lévő szekunder oldali gépészeti elemek korszerűsítései (A távhőszolgáltató tulajdonában lévő, jellemzően primer oldali gépészeti elemek kivételével, mert azok felújítása KEHOP-ból

⁴ Id. **Projekt**: Azok a műszaki, pénzügyi, energetikai szempontból összefüggő beruházások tekintendők egy projektnak, melyek kizárólag egy darab -önálló energetikai rendszerrel és önálló helyrajzi számmal rendelkező- épület (pl: középület, műemlék épület, helyi védelem alatt álló épület, sportlétesítmény, szabadidős létesítmény stb.), vagy egy darab épületegyüttes épületenergetikai korszerűsítését célozza meg.

Épületegyüttes: Olyan egymáshoz közel eső épületek együttese, csoportja, melyeket a fejlesztés előtt és/vagy után egy közös hő- és/vagy villamos energetikai rendszer lát el. Amennyiben az adott épületegyüttes több önálló helyrajzi számmal rendelkező épületből áll (pl. közös fallal rendelkező épületek esetén), úgy az épületegyüttes külön helyrajzi számmal rendelkező épületének a külső határoló szerkezetei, valamint az önálló hő és/vagy villamos energetikai rendszere önmagában is korszerűsíthető!

Összetett beruházás: Maximum 300 millió Ft összes elszámolható összköltséget eredményező, legfeljebb 5 db **„Projekt”** egy támogatási kérelemben történő benyújtását nevezzük összetett beruházásnak. Ez esetben a felhívásban foglalt feltételeknek a teljes beruházásra vetítve kell teljesülniük (pl. elszámolható költségek mértékére, illetve arányára vonatkozó elvárások, releváns esetben a BMR-nek való megfelelés ...stb.)

⁵ Id. 3.2. 6) pont

- történhet. Továbbá a távhőszolgáltatás helyett más hőtermelő beépítése, azaz a távhőszolgáltatásról való leválás nem támogatott.);
- fűtési és HMV rendszer korszerűsítése, cseréje;
 - hőleadó berendezések korszerűsítése, cseréje, szükség esetén a kapcsolódó kéménytechnikai fejlesztések elvégzésével;
 - épületgépészeti intelligens szabályzási rendszerek kiépítése, fejlesztése (épületek energetikai szabályzását, vezérlését biztosító rendszerek fejlesztése, hiányuk esetén ezek kiépítése, az ehhez szükséges mérési pontok kialakítása, központi épületenergiamenedzsment rendszerek kialakítása, a mérési eredmények gyűjtését, feldolgozását, megjelenítését biztosító fejlesztések megvalósítása).
- c) Napkollektorok telepítése és hőközlő rendszerre kötése**, amennyiben az energiaforrást alkalmazni kívánó épület legalább a felhívás megjelenésekor hatályos 176/2008. (VI. 30.) Kormányrendelet az épületek energetikai jellemzőinek tanúsításáról szerinti „DD – korszerűt megközelítő” kategóriába esik:
- napsugárzás energiatartalmát hasznosító berendezés és a kapcsolódó szerkezeti- és tartóelemek beszerzése és telepítése; statikai szakvélemény alapján a tetőszerkezet érintett teherhordó elemeinek megerősítése; az épületgépészeti rendszerben működéshez szükséges eszközök, berendezések telepítése (pl.: kollektorköri vezérlőegység, termosztatikus szabályozószelep, tágulási tartály, hőcserélős melegvíztároló, hőátadó rendszer gépészeti elemei, szigetelt csővezeték rendszer, szivattyúk).
- d) Maximum háztartási méretű kiserőmű (HMKE) fotovillamos rendszer kialakítása saját villamosenergia-igény kielégítése céljából:**
- napelemek és tartóelemeik beszerzése és telepítése; statikai szakvélemény alapján a tetőszerkezet érintett teherhordó elemeinek megerősítése; a helyi elektromos rendszerhez illetve a hálózathoz való csatlakozáshoz szükséges elemek (pl. inverterek, kétirányú mérők) beszerzése a belső csatlakozáshoz elengedhetetlenül szükséges hálózatfejlesztések és ezek kiépítésének költségei; megtermelt villamos energiát mérő és rögzítő eszközök.
- e) Hőszivattyú rendszerek telepítése és hőközlő rendszerre kötése**, amennyiben az energiaforrást alkalmazni kívánó épület legalább a felhívás megjelenésekor hatályos 176/2008. (VI. 30.) Kormányrendelet az épületek energetikai jellemzőinek tanúsításáról rendelet szerinti „DD – korszerűt megközelítő” kategóriába esik:
- Primer és szekunder oldalak kialakítása; beüzemelés, hőszivattyú energiaellátását biztosító energiavételezési pont(ok) kialakítása, szabályzó rendszer kialakítása, monitoring rendszer kialakítása és telepítése, amellyel a COP, SPFprim értékek számíthatók és ellenőrizhetők; Thermal Response Test (TRT) elvégzése, a berendezés telepítése.
- f) Fosszilis- vagy vegyes- (fosszilis és megújuló egyaránt) vagy tisztán megújuló energiaforrásokból táplálkozó helyi közösségi fűtőműre, vagy hulladékhőt hasznosító rendszerre való csatlakozás megteremtése** (a felhívás 3.1.4/j) pontjában leírtak kivételével), amennyiben az energiaforrást alkalmazni kívánó épület legalább a felhívás megjelenésekor hatályos 176/2008. (VI. 30.) Kormányrendelet az épületek energetikai jellemzőinek tanúsításáról szerinti „DD – korszerűt megközelítő” kategóriába esik, továbbá ezen tevékenységekre más konstrukcióból nem igényelték támogatást. (A felhívás 3.1.4/j) pontjának való megfelelést nyilatkozattal igazolni szükséges!):
- Bekötővezeték megépítése a primer oldali hőfogadóig;
 - Primer oldali hőfogadó rendszer kialakítása/felújítása beleértve a hőellátó rendszerhez (szekunder rendszer) való csatlakozás kiépítését.
 - Az erőművi, ipari hulladékhő (pl. kondenzációs hő, füstgáz hő, sarjűgőz...stb.), mint alternatív energiaforrás hasznosítása

- g) **Megyei önkormányzati konzorciumvezetői szinten összefogott és koordinált, a helyi önkormányzati konzorciumi tagok Fenntartható Energia Akciótervének (SEAP) felülvizsgálata illetve átdolgozása Fenntartható Energia és Klíma Akciótervvé (SECAP) vagy a saját SECAP-juk kidolgozása és/vagy a megye területén működő Helyi Fejlesztési Stratégiával rendelkező vidékfejlesztési közösségek SECAP-jainak összefogása.**

Az intézkedés keretében megvalósuló tevékenységet illetően kizárólag a megyei önkormányzat, mint konzorciumvezető a támogatásra jogosult, aki koordinálja, szakmailag támogatja ezen tevékenységeket és rendszeres konzultációt folytat a nemzeti és/vagy regionális „Covenant koordinátorral”, a konzorciumi tagokkal (akik csak a helyi önkormányzatok lehetnek) és a Helyi Fejlesztési Stratégiával rendelkező településközösségekkel és településekkel.

Megyei önkormányzat, mint konzorciumvezető által a felhívás keretében csak 1 támogatási kérelem nyújtható be, ami az alábbiakat tartalmazhatja:

- A helyi önkormányzat, mint konzorciumi tag által a saját akciótervének vonatkozásában végzendő szükséges adatgyűjtések, felmérések elvégzése, az akcióterv (SEAP) felülvizsgálata és átdolgozása, vagy a saját SECAP-juk kidolgozása, továbbá a tag csatlakozása a Covenant of Mayors (Európai Polgármesterek Szövetsége) szervezethez és annak vonatkozó programjához;
- A megye területén működő Helyi Fejlesztési Stratégiával rendelkező vidékfejlesztési közösségek (akik nem lehetnek konzorciumi tagok) SECAP-jainak kidolgozása és a Község csatlakozása a Covenant of Mayors (Európai Polgármesterek Szövetsége) szervezethez és annak vonatkozó programjához.

3.1.2 Önállóan nem támogatható, választható tevékenységek

A felhívás keretében önállóan nem, csak a **3.1.1./a)** tevékenységgel együtt támogathatók az alábbi tevékenységek:

- h) **Fosszilis energiahordozó alapú hőtermelő berendezések korszerűsítése, cseréje, és/vagy a kapcsolódó fűtési és HMV rendszerek korszerűsítése**, amennyiben az épület NEM esik legalább a felhívás megjelenésekor hatályos 176/2008. (VI. 30.) Kormányrendelet az épületek energetikai jellemzőinek tanúsításáról szerinti „DD – korszerűt megközelítő” kategóriába. Műemlék vagy helyi védelem alatt álló épületek esetén ilyen esetben a felhívás 3.2/17) pontjában leírtak szerinti mértékben kell a 3.1.1/a) pontban előírt tevékenységet elvégezni:
- hőtermelő berendezések korszerűsítése, cseréje (meglévő fosszilis alapú hőtermelő cseréje egy korszerűbb fosszilis alapú hőtermelőre vagy biomassza kazánrendszer telepítése);
 - fosszilis alapú távhőellátásban részesülő épületek szekunder oldali gépészeti korszerűsítései (A távhőszolgáltató tulajdonában lévő, jellemzően primer oldali gépészeti elemek kivételével, mert azok felújítása KEHOP-ból történhet. Továbbá a távhőszolgáltatás helyett más hőtermelő beépítése, azaz a távhőszolgáltatásról való leválás sem támogatható.);
 - fűtési és HMV rendszer korszerűsítése, cseréje;
 - hőleadó berendezések korszerűsítése, cseréje, szükség esetén a kapcsolódó kéménytechnikai fejlesztések elvégzésével;
 - épületegyüttes hőenergetikai rendszerének épületekre történő szétválasztása, hőtermelő helyiség (kazánház) kialakításával, gázvezeték kiépítésével, amennyiben a fejlesztés utáni külön hőenergetikai rendszerrel rendelkező épületek összesített számított energiafogyasztása kevesebb, mint a fejlesztés előtti állapotban lévő épületegyüttes energiafogyasztása, azaz a szétválasztás energia megtakarítással jár;
 - egymáshoz közel eső, önálló hőenergetikai rendszerrel rendelkező épületek épületegyüttesé alakítása, közös hőenergetikai rendszer megvalósításával, amennyiben a fejlesztés utáni közös hőenergetikai rendszerrel rendelkező épületegyüttes összesített számított energiafogyasztása kevesebb, mint a fejlesztés előtti állapotban lévő épületek energiafogyasztása, vagyis az egyesítés energia megtakarítással jár;
 - épületgépészeti intelligens szabályzási rendszerek kiépítése, fejlesztése (épületek energetikai szabályzását, vezérlését biztosító rendszerek fejlesztése, hiányuk esetén ezek

kiépítése, az ehhez szükséges mérési pontok kialakítása, központi épületenergiamenedzsment rendszerek kialakítása, a mérési eredmények gyűjtését, feldolgozását, megjelenítését biztosító fejlesztések megvalósítása).

- i) **Napkollektorok telepítése és hőközlő rendszerre kötése**, amennyiben az energiaforrást alkalmazni kívánó épület NEM esik legalább a felhívás megjelenésekor hatályos 176/2008. (VI. 30.) Kormányrendelet az épületek energetikai jellemzőinek tanúsításáról szerinti „DD – korszerűt megközelítő” kategóriába. Műemlék vagy helyi védelem alatt álló épületek esetén ilyen esetben a felhívás 3.2/17) pontjában leírtak szerinti mértékben kell a 3.1.1/a) pontban előírt tevékenységet elvégezni:
- napsugárzás energiatartalmát hasznosító berendezés és a kapcsolódó szerkezeti- és tartóelemek beszerzése és telepítése; statikai szakvélemény alapján a tetőszerkezet érintett teherhordó elemeinek megerősítése; az épületgépészeti rendszerben működéshez szükséges eszközök, berendezések telepítése (pl.: kollektorköri vezérlőegység, termosztatikus szabályozószelep, tágulási tartály, hőcserélős melegvíztároló, hőátadó rendszer gépészeti elemei, szigetelt csővezeték rendszer, szivattyúk).
- j) **Hőszivattyú rendszerek telepítése és hőközlő rendszerre kötése**, amennyiben az energiaforrást alkalmazni kívánó épület NEM esik legalább a felhívás megjelenésekor hatályos 176/2008. (VI. 30.) Kormányrendelet az épületek energetikai jellemzőinek tanúsításáról szerinti „DD – korszerűt megközelítő” kategóriába. Műemlék vagy helyi védelem alatt álló épületek esetén ilyen esetben a felhívás 3.2/17) pontjában leírtak szerinti mértékben kell a 3.1.1/a) pontban előírt tevékenységet elvégezni:
- Primer és szekunder oldalak kialakítása; beüzemelés, hőszivattyú energiaellátását biztosító energiavételezési pont(ok) kialakítása, szabályzó rendszer kialakítása, monitoring rendszer kialakítása és telepítése, amellyel a COP, SPFprim értékek számíthatók és ellenőrizhetők; Thermal Response Test (TRT) elvégzése, a berendezés telepítése.
- k) **Fosszilis- vagy vegyes- (fosszilis és megújuló egyaránt) vagy tisztán megújuló energiaforrásokból táplálkozó helyi közösségi fűtőműre, vagy hulladékhőt hasznosító rendszerre való csatlakozás megteremtése** (a felhívás 3.1.4/j) pontjában leírtak kivételével), amennyiben az energiaforrást alkalmazni kívánó épület NEM esik legalább a felhívás megjelenésekor hatályos 176/2008. (VI. 30.) Kormányrendelet az épületek energetikai jellemzőinek tanúsításáról szerinti „DD – korszerűt megközelítő” kategóriába, továbbá ezen tevékenységekre más konstrukcióból nem igényelték támogatást. (A felhívás 3.1.4/j) pontjának való megfelelést projektalapú nyilatkozással igazolni szükséges!) Műemlék vagy helyi védelem alatt álló épületek esetén ilyen esetben a felhívás 3.2/17) pontjában leírtak szerinti mértékben kell a 3.1.1/a) pontban előírt tevékenységet elvégezni:
- Bekötővezeték megépítése a primer oldali hőfogadóig;
 - Primer oldali hőfogadó rendszer kialakítása/felújítása beleértve a hőellátó rendszerhez (szekunder rendszer) való csatlakozás kiépítését.
 - Az erőművi, ipari hulladékhő (pl. kondenzációs hő, füstgázhő, sarjűgőz...stb.), mint alternatív energiaforrás hasznosítása
- l) **Az adott épülethez kapcsolódó, már meglévő, kül- és beltéri világítási rendszerek korszerűsítése:**
- Világítótest és kapcsolódó villamos és rögzítő szerkezeti elemek beszerzése, beszerelése;
 - Az érvényben lévő előírásoknak nem megfelelő, meglévő elektromos vezeték-szakaszok felújítása, cseréje (új vezeték-szakaszok kiépítése nem támogatható);
 - Vezérlés, automatika beszerzése, beépítése;
 - Intelligens világítási rendszerek kiépítése.
- m) **Központi szellőző- és légkondicionáló rendszerek korszerűsítése:**
- meglévő, központi szellőző- és légkondicionáló berendezések korszerűsítése vagy cseréje;

- hővisszanyerő berendezés beépítése;
- légcsatornák, vezetékek felújítása, szigetelése illetve, indokolt esetben, cseréje;
- nyílászáró cseréhez kapcsolódóan fellépő, az adott támogatható funkciót ellátó helyiségben már meglévő, speciális tevékenységek (pl. vegyi fülkék, laborok) folytatásához, gázterv alapján igazoltan előírt, helyi hő és füstelszívó rendszer kiépítése.

3.1.3 Önállóan nem támogatható, kötelezően megvalósítandó tevékenységek

A felhívás keretében önállóan nem, csak a 3.1.1. fejezetben felsorolt tevékenységekkel együtt támogatható, kötelezően megvalósítandó tevékenységek:

- Akadálymentesítés – amennyiben releváns, jelen felhívás 3.2 fejezetében, az akadálymentesítésre vonatkozó feltételek alapján;
- Azbesztmentesítés – amennyiben releváns, jelen felhívás 3.2 fejezetében, az azbesztmentesítésre vonatkozó feltételek alapján;
- Nyilvánosság biztosítása – jelen felhívás 3.2 fejezetében az nyilvánosság biztosítására vonatkozó feltételek alapján;
- Képzési anyag kidolgozása, képzés tartása - jelen felhívás 3.2 fejezetében, a képzés biztosítására vonatkozó feltételek alapján;
- Műemléki vagy a helyi védettséget megalapozó érték megőrzése – amennyiben releváns, jelen felhívás 3.2 fejezetében, az értékek megőrzésének biztosítására vonatkozó feltételek alapján.

3.1.4 Nem támogatható tevékenységek

Kizárólag a jelen dokumentum 3.1.1-3.1.3 pontjában felsorolt tevékenységek minősülnek támogatható tevékenységnek.

Nem támogatható tevékenységek különösen:

- Épület kizárólag bizonyos határoló szerkezeti elmeinek felújítása, amennyiben az épület egészére vonatkozóan a felújítás mértéke ezáltal nem éri el a felhívás 3.2/42) pontja értelmében a jelentős felújítás mértékét. Kivéve a műemlék vagy helyi védelem alatt álló épületek (felhívás 3.2/17) pontja értelmében), illetve a felhívás 3.2/9) pontja alá tartozó épületek esetében;
- Oktatási intézményeknél a szorosan vett oktatási tevékenységén túlmutató, gazdasági jellegű tevékenységhez (pl. kereskedelmi célú K+F tevékenységek, forprofit alapon helyiségek bérbeadása, stb.) hasznosított épületének illetve épületrészének energetikai felújítása;
- Új épület építése, kivéve 50 nm-nél kisebb méretű, az esetlegesen alkalmazott biomassza tárolásához, vagy az alkalmazott technika védelméhez szükséges, fűtetlen melléképületek;
- Északra néző homlokzatokon külső árnyékolók vagy árnyékvető szerkezetek létesítése (kivéve auditori állásfoglalás esetét - lásd a felhívás 3.2/47) pontja);
- Biztonságtechnikai elemek (kaputelefon-rendszer, hangosítás, biztonsági kamerarendszer, stb.) beszerzése és telepítése;
- Split- vagy ablakklímák beépítése, cseréje, korszerűsítése, felújítása;
- Gépjárművek, mobil anyagmozgató- vagy munkagépek beszerzése;
- SEAP felülvizsgálata és átdolgozása, amennyiben a 2007-2013 vagy a 2014-2020 tervezési időszakban és/vagy SECAP kidolgozása amennyiben a 2014-2020-as tervezési időszakban erre a célra az önkormányzat támogatást kapott bármely más operatív program keretében. A

SEAP rendszeres felülvizsgálatára és átdolgozására és a SECAP kidolgozására vonatkozó támogathatósági feltételeket a 3.1.1/g) pont tartalmazza;

- i) Olyan tevékenység, amely szerepel a támogatható tevékenységek között, de a projekt által érintett épületet vagy berendezést figyelembe véve, a 2007-2013 időszakban, ROP vagy KEOP forrásból már támogatásban részesült ugyanaz a tevékenység, és amelynek a fenntartási időszaka még nem zárult le;
- j) A 3.1.1/f) és 3.1.2/k) tevékenység esetén a távhőszolgáltatói működési engedéllyel rendelkező távhőszolgáltató által működtetett távhőrendszerre történő csatlakozás;
- k) Olyan használaton kívüli épület, ami a kérelem benyújtása előtti 3 évben használaton kívül volt, vagy csak temperáló energiaellátásban részesült, és az ez előtti időszakból sem igazolhatóak az utolsó használatban lévő 3 év vonatkozásában ténylegesen mért energiafogyasztási adatok a felhasznált energiahordozók tekintetében.
- l) Állékonysági problémával rendelkező épület energetikai korszerűsítése. Abban az esetben lehet ilyen épületen energetikai korszerűsítést végrehajtani, amennyiben statikai szakvéleménnyel igazolták, hogy az épület állékonysági problémáját a fejlesztés előtt megoldották.

3.1.5 A támogatható tevékenységek állami támogatási szempontú besorolása

Felhívás keretében támogatható tevékenységek finanszírozása **a támogatást igénylő szintjén** abban az esetben **nem minősül** az EUMSZ 107. cikk (1) bekezdése szerinti **állami támogatásnak**, amennyiben

- a) a kedvezményezett nem minősül uniós versenyjogi értelemben vett vállalkozásnak, azaz nem végez gazdasági tevékenységet, vagy
- b) a támogatásban részesített tevékenység kizárólag helyi hatással bír, a támogatási intézkedés nem érinti a tagállamok közötti kereskedelmet.

Az Európai Bizottság az EUMSZ 107. cikkének (1) bekezdése szerinti állami támogatás fogalmáról szóló közleménytervezetének értelmében egy támogatási intézkedés abban az esetben nem érinti a tagállamok közötti kereskedelmet, amennyiben az kizárólag helyi jelentőséggel bír. A közleménytervezet 196. pontja értelmében egy intézkedés abban az esetben minősülhet helyi jelentőségűnek, ha a támogatásban részesített tevékenység kizárólag helyi hatással bír, a kedvezményezett által nyújtott termékek vagy szolgáltatások tisztán helyi jellegűek vagy földrajzilag korlátozott vonzáskörzettel bírnak, a szomszédos tagállamok piacaira és fogyasztóira pedig csak marginális hatást gyakorolnak, a támogatás továbbá nem vezet kereslet vagy befektetések vonzásához az érintett térségben, és nem akadályozza más tagállamokból származó vállalkozások letelepedését. Az ilyen jellegű intézkedések nem minősülnek uniós versenyjogi értelemben vett állami támogatásnak, ezekben az esetekben tehát az állami támogatási szabályokat nem kell alkalmazni.

3.2. A projekt műszaki-szakmai tartalmával és a megvalósítással kapcsolatos elvárások

A projekt tervezése és megvalósítása során kérjük, vegye figyelembe, hogy a projektben létrehozott eredményeknek meg kell majd felelniük az alábbi elvárásoknak:

- 1) Az európai uniós forrásból támogatott projektek kedvezményezettje köteles a projektre vonatkozó környezetvédelmi és esélyegyenlőségi jogszabályokat betartani, a projekt által érintett területen a védett természeti és kulturális értékeket megőrizni, a fennálló vagy a beruházás során keletkezett környezeti kárt és az esélyegyenlőség szempontjából jogszabályba ütköző nem-megfelelőséget legkésőbb a projekt megvalósítása során megszüntetni.
- 2) A fejlesztéshez kapcsolódó nyilvános eseményeken, kommunikációjában és viselkedésében a támogatást igénylő esélytudatosságot fejez ki: nem közvetít szegregációt, csökkenti a csoportokra vonatkozó meglévő előítéleteket.

Felhívjuk a tisztelt támogatást igénylők figyelmét, hogy a támogatási kérelem benyújtásával egyidejűleg vállalják a Felhívás 3.2. pontjában előírt feltételek teljesítését. A feltételek nem teljesítése, illetve be nem tartása a támogatási kérelem elutasítását, későbbiekben a szerződésszegés jogkövetkezményeit vonja maga után.

Projekt kidolgozására vonatkozó feltételek:

- 3) **Önálló energetikai rendszerrel rendelkező épület, vagy épületegyüttes épületenergetikai korszerűsítése támogatott, és lehetőség van „Összetett beruházás”-ra is (Lásd a fogalomjegyzék: Projekt, Épületegyüttes, Összetett beruházás értelmezését)** Ezen felül is olyan, meglévő épületeket és csatlakozó infrastruktúrájukat célozza a Felhívás, amelyek a nagyközönség számára látogathatóak, ezzel is elősegítve a szemléletformálást, a műszaki információk, tapasztalatok terjesztését, mely szintén a program egyik feladata.
- 4) **Energetikai központú felmérésen és számításokon alapuló projektek kidolgozása támogatott.** Cél olyan, energetikai felülvizsgálatokra alapozott, energetikai szakemberek dokumentált javaslataira épülő komplex felújítások kivitelezése, ahol a szakemberek által adott javaslatok, a helyi adottságok, a célszerűség és a költséghatékonyság alapján választják ki a döntéshozók a felhasznált technológiákat.
- 5) Figyelembe kell venni a projektnek az éghajlatváltozás mérséklésére és az ahhoz való alkalmazkodásra vonatkozó potenciálját, és biztosítani kell, hogy a projekt ellenálló az éghajlatváltozással és a természeti katasztrófákkal szemben. Ezért mérlegelni kell, hogy a projekt megvalósítását vagy eredményét veszélyezteti-e extrém időjárási esemény, pl. árvíz, szárazság, forráság, tűz, vagy más időjárási kockázat. A mérlegelés eredményeképp a támogatási kérelemben nyilatkozni kell, ha a projektnek nincs előre látható klímakockázata, vagy el kell készíteni a projekt klímakockázati elemzését és kockázatkezelési tervét. Az elemzést és kockázatkezelési tervet csatolni kell a projektfejlesztés során a projekt tartalmi-műszaki előkészítésére vonatkozó mérföldkő teljesítéséhez, és figyelembe kell venni a költség-haszon elemzés és a Projekt Terv készítésekor. A kockázatkezelési terv által javasolt intézkedések megvalósulását, az intézkedések megvalósításával elért eredményeket nyomon kell követni, és az intézkedések eredményességéről a projekt előrehaladásáról és zárásáról készített beszámolóban be kell számolni.
- 6) Jelen felhívás keretében **kizárólag az alábbi intézményeknek (funkcióknak) helyt adó épületek és kapcsolódó infrastruktúrájuk** energiahatékonysági fejlesztése és/vagy megújuló energia-felhasználásának növelése **támogatható:**
 - a) Alap- és középfokú oktatási intézmények és kapcsolódó épületeik: iskolaépület, kollégium, tornaterem, tanműhely;
 - b) Kulturális és művészeti oktatást végző intézmények;
 - c) Művelődési házak, színházak, egyéb, rendszeresen használt közösségi terek;
 - d) Kulturális-, tudományos kiállítótermek, múzeumok, könyvtár, levéltár;
 - e) Klubok, foglalkoztatók;
 - f) Közigazgatási funkciót ellátó hivatali intézmények;
 - g) Idősek otthona, pszichiátriai betegek otthona, szenvedélybetegek otthona, fogyatékos személyek otthona, valamint hajléktalanok otthona;
 - h) Közcélú, nem professzionális sporthoz kötődő sportlétesítmények, fedett uszodák, közcélú szabadidős létesítmények;
 - i) TOP 4.1.1 felhívásban támogatható funkciók (háziorvosi és házi gyermekorvosi ellátás; fogorvosi alapellátás; alapellátáshoz kapcsolódó háziorvosi, házi gyermekorvosi és fogorvosi ügyeleti ellátás; védőnői ellátás; iskola-egészségügyi ellátás);
 - j) TOP 4.2.1 felhívásban támogatható funkciók (étkeztetés; közösségi ellátások; házi segítségnyújtás támogató szolgáltatás; utcai szociális munka; nappali ellátás, család- és gyermekjóléti szolgálat/központ);
 - k) TOP 1.4.1 felhívásban támogatható funkciók (bölcsőde, mini bölcsőde, családi bölcsőde; óvoda; óvoda-bölcsőde, mint többcélú intézmény).

Abban az esetben, ha a TOP 4.1.1, 4.2.1 és 1.4.1 felhívások valamelyikét tekintve, csak és kizárólag az adott felhíváson belül felsorolt funkciók kerülnek ellátásra **egy önálló energetikai rendszerrel rendelkező különálló épületben** -ami 100%-ban önkormányzati és/vagy 100% önkormányzati tulajdonú gazdasági társaság(ok) tulajdonában áll-, akkor ezen épület esetén kizárólag az épület energetikai korszerűsítésére vonatkozó tevékenységek (energihatékonysági fejlesztések, megújuló energia felhasználás) **a támogatást kérelmező döntése alapján** vagy:

- I. **A releváns TOP 4.1.1; 4.2.1 vagy 1.4.1 felhívás keretén belül kerülhetnek támogatásra.** Ez esetben a támogatást igénylőnek a releváns felhívásra vonatkozó támogatási kérelem benyújtása során nyilatkoznia kell, hogy a beruházás révén megvalósítani kívánt épületenergetikai korszerűsítés(ek) (energihatékonysági fejlesztések, megújuló energia felhasználás) vonatkozásában nem vesz igénybe a 2014-2020-as tervezési időszak TOP 3.2.1 felhívásából támogatást, továbbá nyilatkozik, hogy ezen épületenergetikai korszerűsítés(ek)e)t és azok költségeit, számláit elkülöníthetően tartja nyilván.

vagy

- II. **A tárgyi TOP 3.2.1 felhívás keretén belül kerülhetnek támogatásra.** Ez esetben a támogatást igénylőnek a támogatási kérelem benyújtása során nyilatkoznia kell, hogy a beruházás révén megvalósítani kívánt épületenergetikai korszerűsítés(ek) (energihatékonysági fejlesztések, megújuló energia felhasználás) vonatkozásában nem vesz igénybe a 2014-2020-as tervezési időszak releváns TOP 4.1.1; 4.2.1; 1.4.1 felhívásából támogatást.

A 10.000 fő lakosságszámnál kevesebb, teljes területtel jogosult települések, valamint a 10.000 fő lakosságszámnál magasabb, kizárólag külterülettel jogosult, tanyás térségek települései esetében, a TOP jelen Felhívásából nem támogathatóak a **c)** és **e)** pontokban megjelölt funkciókat ellátó épületek.⁶

A fentiekén túl, a projektbe bevonni tervezett épületeknek meg kell felelnie a jelen felhívás 3.4.2. pontjában részletezett tulajdonviszonyoknak.

Olyan, központi költségvetési szerv, vagy egyház általi fenntartásba, működtetésbe, vagyonkezelésbe átvett intézmény esetében, mely 100 % önkormányzati tulajdonú, vagy 100 %-os önkormányzati tulajdonú gazdasági társaság által tulajdonolt épület **egy részében helyezkedik el és támogatható funkciót lát el**, továbbá központi költségvetési szerv általi fenntartásba, működtetésbe, vagyonkezelésbe átvett köznevelési intézménynek helyt adó önálló épület (Klik fenntartásban lévő iskola) esetén támogatási kérelmet csak az önkormányzat nyújthat be.

Ilyen esetekben szükség van az adott a fenntartó/üzemeltető/vagyonkezelő támogató nyilatkozatára, melyben:

- nyilatkozik, hogy a munkálatok céljával egyetért;
- nyilatkozik, hogy a munkálatokkal járó zavarást tűri;
- nyilatkozik, hogy a fenntartási időszak alatt, amennyiben a fenntartói/üzemeltetői/vagyonkezelői jogviszony fennáll, az érintett ingatlan funkcióját fenntartja;
- nyilatkozik, hogy legalább a fenntartási időszak alatt, az önkormányzat kérésére, az épület energetikai teljesítményével kapcsolatosan rendelkezésére álló adatokat az önkormányzat rendelkezésére bocsátja.

⁶ Ezen intézmények a Vidékfejlesztési Program vonatkozó felhívásaiból támogathatóak.

Az önkormányzat továbbá nyilatkozik, hogy amennyiben a fenntartási időszak alatt a fenntartói/üzemeltetői/vagyonkezelői jog visszaszáll az önkormányzatra, a támogatási kérelem elbírálásakor figyelembe vett és támogatott eredeti funkciót a fenntartási időszak végéig megtartja vagy az elbírálás időpontjában azonos feltételekkel támogatható, olyan egyéb funkció(k) ellátását biztosítja az adott épületben, melynek hatására ezen funkció(k)nak helyt adó épület/épületrész fosszilis energiaszükséglete nem növekszik és releváns esetben a megújuló energiafelhasználása nem csökken.

Amennyiben a teljes 100 % önkormányzati tulajdonú, vagy 100 %-os önkormányzati tulajdonú gazdasági társaság által tulajdonolt épület került központi költségvetési szerv vagy egyház általi fenntartásba, működtetésbe, vagyonkezelésbe, úgy az épület energetikai korszerűsítése a KEHOP 5. prioritástengely, 2. beruházási prioritás keretében nyújtott támogatásból finanszírozható. (Kivétel: KLIK fenntartásban lévő iskola - lásd fentebb is)

- 7) **Amennyiben olyan funkció is működik az épületben (kivéve a TOP 1.4, 4.1, 4.2 felhívásaihoz kapcsolódó funkciókat), amely a felhívás keretében nem támogatható a közös használatú, vagy nem támogatható tevékenységeknek helyt adó helyiségek, épületrészek költségeinek arányosítására figyelemmel kell lenni.**

Amennyiben a beruházással érintett ingatlan helyet ad jelen felhívás keretében fejleszteni kívánt ellátáson túl egyéb szolgáltatásoknak vagy funkciónak, az alábbi módon szükséges az építési, felújítási és kapcsolódó szolgáltatási költségeket arányosítani:

A közös használatú, mindkét funkcióhoz kapcsolódó ingatlanrészekre (pl. külső homlokzat, tető, külső tér, fűtésrendszer) jutó kivitelezési költségek elszámolhatóak a felhívás szerint támogatott szolgáltatás- / ellátás-nyújtás helyiségének/helyiségeinek alapterülete szerint, tehát az elszámolható, támogatható épületrész, és a nem elszámolható épületrész nettó alapterületének (m²) arányában.

Közös használatú helyiségre, épületrészre jutó elszámolható költség számítása (közös helyiségek figyelembe vétele nélkül):

$$\frac{\text{támogatható tevékenységhez kapcsolódó helyiség [m}^2\text{]}}{\text{támogatható+nem támogatható tevékenységhez kapcsolódó helyiség [m}^2\text{]}}$$

Pl. támogatható helyiség: 30 m², nem támogatható helyiség: 50 m², közös helyiség: 20 m².
Közös helyiségre jutó elszámolható költség: 30/(30+50)= 0,375; azaz a közös használatú helyiségre jutó költség 37,5%-a számolható el.

A m² alapú arányosítás nem vonatkozik a fejleszteni kívánt tevékenység végzéséhez szükséges, jogszabály vagy hatóság által előírt, adott tevékenységhez kötelezően kapcsolódó fejlesztésekre.

Az arányosítás minden kivitelezési költség tekintetében kötelezően alkalmazandó, beleértve az előkészítés (pl. tervezési díjak), a szolgáltatások igénybevétele (pl. műszaki ellenőrzés) és az építés költségeit is: ezek a költségek jelen felhívás keretében a fenti százalékos arálynak megfelelően számolhatók el.

- 8) 2014.01.01-e után megkezdett projektek támogathatók, amennyiben a tervezési értékek megfelelnek az engedélyezés időpontjában hatályos TNM rendelet releváns pontjában megfogalmazott szakmai-műszaki szabályozásnak és a Felhívás vonatkozó egyéb követelményeinek (pl. fajlagos korlátok), és létezik, vagy elkészíthető a projektbe vont épületekre a kiindulási állapotot bemutató energetikai tanúsítvány.
- 9) Abban az esetben, ha egy adott épület a teljes határoló felületének több mint 75 %-ban a támogatási igény benyújtását megelőzően már felújításra került úgy, hogy az akkor felújított épületrész megfelelt a felújítás engedélyezésének időpontjában hatályos TNM rendelet releváns pontjában megfogalmazott szabályozás szerinti épületszerkezeti értékeknek, ebben az esetben

az adott épület fennmaradó részének felújítása a támogatási kérelem benyújtásának időpontjában hatályos TNM rendelet 6. § (5) bekezdésének b) pontjában megfogalmazott szabályozás szerint támogatható. Egyéb esetben a felhívás 3.2/42) pontjában leírtak a mérvadók.

- 10) A projektek által megcélzott épületeknek az épületek energetikai jellemzőinek tanúsításáról szóló 176/2008. (VI.30.) Kormányrendelet szerinti energetikai tanúsítványát el kell készíteni a projekt megkezdése előtt, amennyiben az még nem áll rendelkezésre, és legalább a tanúsító, mint műszaki szakértő által javasolt intézkedések elvégzését tervbe kell venni.

A tanúsítványokhoz csatolni kell a „176/2008. (VI. 30.) Kormányrendelet az épületek energetikai jellemzőinek tanúsításáról”-ban definiált költséghatékonysági számítás(ok)at.

- 11) **„Összetett” projektek**⁷ esetében, a beruházást meg kell előznie egy, a projekt teljes műszaki kiterjedésében a kiindulási állapotot lefedő, meghatározott szakember által elvégzett **épületenergetikai átvilágítás**. Az átvilágításnak különösen a komplex, több tevékenységet együtt alkalmazó és több épületet érintő felújítási lehetőségeket kell vizsgálnia, és aminek a megállapításait a Projekt Terv köteles felhasználni.

Az épületenergetikai átvilágítás során, amennyiben még nem létezett, elő kell állítani a 176/2008. (VI. 30.) Kormányrendelet az épületek energetikai jellemzőinek tanúsításáról szerinti energetikai tanúsítványt is.

Az épületenergetikai átvilágítás igénybe vehető nem összetett projekt esetében is.

- 12) Az épületenergetikai átvilágítás az építésügyi és az építésüggyel összefüggő szakmagyakorlási tevékenységekről szóló 266/2013. (VII. 11.) Korm. rendelet, vagy jogutódjai 1. melléklete szerinti műszaki szakértőnek (SzÉS6, épületenergetikai szakértő), vagy jogutódjai szerinti, illetve az EU más tagállamaiban jogosítványt szerzett, Magyarországon nyilvántartásba vett, az említett rendelet vonatkozó követelményeinek megfelelő, külföldi szakértői jogosultsággal rendelkező szakértőnek, vagy az energiahatékonyságról szóló törvény végrehajtásáról szóló 122/2015. (V.26.) kormányrendelet 13-14. pontjában leírtak szerinti energetikai auditornak kell végeznie.
- 13) Amennyiben az épületenergetikai átvilágítás világítástechnikai fejlesztéseket is vizsgál, az átvilágítást végzőnek a 266/2013. (VII. 11.) Korm. rendelet, vagy jogutódjai 1. melléklete szerinti SzÉS7-v (kül- és beltéri világítás szakértő), vagy M-B-28, Világítástechnika, vagy jogutódjai szerinti jogosultsággal bíró szakértőt, vagy az EU más tagállamaiban jogosítványt szerzett, Magyarországon nyilvántartásba vett, az említett rendelet vonatkozó követelményeinek megfelelő, külföldi szakértői jogosultsággal rendelkező szakértőt kell bevonnia, vagy az energiahatékonyságról szóló törvény végrehajtásáról szóló 122/2015. (V.26.) kormányrendelet 13-14. pontjában leírtak szerinti energetikai auditornak kell végeznie.

Műemléki vagy a helyi védettséget megalapozó értékek megőrzése:

- 14) Műemléki vagy helyi védelem alatt álló épületérintettségé esetében az épületenergetikai átvilágítás végzőnek a 266/2013. (VII. 11.) Korm. rendelet 1. melléklete, vagy jogutódjai szerinti SzÉS5 (építésügyi műszaki szakértői szakterület, műemléki részsakterület), vagy jogutódjai szerinti jogosultsággal bíró szakértőt, vagy az EU más tagállamaiban jogosítványt szerzett, Magyarországon nyilvántartásba vett, az említett rendelet vonatkozó követelményeinek megfelelő, külföldi szakértői jogosultsággal rendelkező szakértőt kell bevonnia
- 15) Az előkészületek során a támogatást igénylőnek a támogatási kérelem benyújtásáig, a védett műemléki értékek vagy a helyi védettséget megalapozó értékek leltárszerű felsorolásának

⁷ Abban az esetben, ha a projekt(ötlet) több épületet foglal magában, vagy az épület műemlék, vagy helyi védelem alatt álló épület vagy közcélú sportlétesítmény, fedett uszoda vagy közcélú szabadidős létesítmény

felülvizsgálatáról, az építéstörténeti tudományos dokumentáció megelőző elkészítéséről gondoskodnia szükséges.

- 16) Műemléki védelem vagy helyi védelem alá eső épület esetében a szakértővel konzultálni kell az alkalmazni kívánt műszaki megoldásokat illetően is, és azokat – amennyiben a tevékenység védett értéket érint – a védett értékre vonatkozóan jóvá kell hagyatni. Amennyiben fajlagos támogatási költséget érint, a szükséges, de az általánostól eltérő megoldásokról a szakértőnek külön, jóváhagyólag, indoklással nyilatkoznia kell.
- 17) Műemlék vagy helyi védelem alá eső épület felújítási támogatásának feltétele olyan, az illetékes hatóságtól származó igazolás (Hatósági Bizonyítvány) megléte, amely megjelöli azokat a védendő épületelemeket, ahol nem lehet alkalmazni a védendő értéket károsító technológiákat, mert ezen épületelemeknél a TNM rendelet 1. § (2) bekezdése szerinti energiahatékonyságra vonatkozó minimumkövetelmények betartása a műemléki érték megváltoztatását eredményezné. Ezen bizonyítvány alapján igazolható, hogy az adott épület teljes határoló felületének hány százalékát érintheti a felújítás. (25% alatti, vagy a feletti ún. „jelentős felújítás” végezhető el az adott műemlék, helyi védelem alatt álló épületnél)
- 18) A támogatást igénylőnek a műemléki vagy a helyi védettséget megalapozó értékek szakmai útmutatás alapján történő megőrzéséről gondoskodnia szükséges.

Horizontális követelmények:

- 19) **Azbesztmentesítés:** Amennyiben a beruházással érintett épület/épületrész szórt azbesztet tartalmaz, úgy a támogatást igénylő számára kötelező a szórt azbeszt mentesítés elvégzése, amelynek költsége elszámolható a projektben. A szórt azbeszt mellett az épületszerkezetek egyéb azbeszttartalmú anyagainak mentesítése nem kötelező elvárás, azonban javasolt és elszámolható a projekt költségvetésében.
- 20) **Akadálymentesítés:** A közszolgáltatást végző, közösségi célú funkciókat ellátó és/vagy ügyfélforgalmat⁸ lebonyolító épület felújítása során kötelező az akadálymentesítés.

Amennyiben csak épületgépészeti rendszerek felújítását tartalmazza a projekt, az akadálymentesítés, mint horizontális követelmény nem releváns. Amennyiben az akadálymentesítés nem releváns, abban az esetben vagy a műszaki dokumentációk között tervezői nyilatkozattal vagy a támogatást igénylő nyilatkozatával szükséges ezt igazolni.

Amennyiben az épület külső épületszerkezeti elemeinek felújítására került sor beruházásnak meg kell felelnie a **projektarányos akadálymentesítés követelményeinek**:

A projekttel érintett ingatlanon végrehajtott bármely fejlesztési tevékenység során figyelembe kell venni az összes érintett fogyatékosági csoportra vonatkozó akadálymentesítési követelményeket. Az akadálymentesség projektarányos teljesülése egy preventív, megelőző gondolkodásmódot jelent, célja, hogy a projekt keretében érvényesüljenek az egyetemes tervezés elvei.

A fejlesztéssel érintett valamennyi, közösségi célú funkciókat ellátó és/vagy ügyfélforgalmat lebonyolító épület/épületrész tekintetében – függetlenül az infrastrukturális beruházás tárgyától – a projekt keretében biztosítani kell **az épület bejáratának és legalább egy mellékhelyiségének** az elérési útvonal biztosításával történő, valamennyi fogyatékosági csoportra kiterjedő komplex (fizikai és info-kommunikációs) akadálymentesítését.

Amennyiben az épület műszaki-fizikai adottságai miatt az akadálymentes mellékhelyiség a földszinten nem alakítható ki, úgy azt egyéb épületszinten kell kialakítani. Ebben az esetben meg kell oldani az épületszintek közötti akadálymentes közlekedést is. Az akadálymentes mellékhelyiség földszinten történő kialakíthatóságának műszaki-fizikai akadályairól rehabilitációs környezettervező szakmérnök/szakértő által kiadott indokolást kell benyújtani.

⁸ Jelen pontban a közszolgáltatás fogalmába a fogyatékos személyek jogairól és esélyegyenlőségük biztosításáról szóló 1998. évi XXVI. tv 4. § f) pontjában megadott meghatározások mindegyike beleértendő.

A tervezés és megvalósítás során kötelező az építési-műszaki tervdokumentáció akadálymentesítés szempontjából releváns részének az országos településrendezési és építési követelményekről szóló 253/1997. (XII. 20.) Kormányrendelet (a továbbiakban: OTÉK) előírásainak betartása. Az előírások betartásához és a kivitelezéshez ajánlasként a Felhívás mellékletét képező „Segédlet a közszolgáltatások egyenlő esélyű hozzáféréseinek megteremtéséhez” c. dokumentum nyújt segítséget.

Az akadálymentesítés részleges kialakítása kizárólag csak abban az esetben lehetséges, amennyiben a műszaki adottságok alapján nem megfelelően biztosítható a fejlesztés akadálymentes kialakítása, erről a rehabilitációs környezettervező szakmérnöknek/szakértőnek és tervezőnek együttesen szükséges nyilatkoznia.

E követelmény alól mentesülhetnek, az országos műemléki védelem, vagy műemléki jelentőségű területen, illetve műemléki környezetben elhelyezkedő épületek (bármely fogyatékosági csoport számára tervezett beavatkozás esetén). Továbbá az általános hatáskörű építési igazgatás által kiadott építési engedélyben foglaltak szerint a helyi védelem alatt álló objektumok; de ezek esetében is törekedni kell az akadálymentesítésnek legalább részleges, az örökségi értékek sérelme nélkül elérhető szintű megvalósítására. A részletesebb szabályokat a jelen Felhívás mellékletét képező „Akadálymentesítési feltételek az örökségvédelmi szempontból érintett objektumok esetében” című dokumentum tartalmazza.

Amennyiben a projektben csak eszközbeszerzés történik az akadálymentesítés nem kötelező.

Rehabilitációs környezettervező szakmérnök/szakértő bevonása szükséges az infrastrukturális fejlesztést (ingatlan felújítás, bővítés, átalakítás) tartalmazó projektek esetében az akadálymentes előírásoknak való megfelelés és a megfelelő kivitelezés érdekében. A projekt műszaki előkészítésében, a tervezés során és a projekt műszaki megvalósításában is szükséges bevonni a rehabilitációs környezettervező szakmérnököt/szakértőt.

A tervezés során a műszaki dokumentumok részeként akadálymentesítési tervfejezetet kell benyújtani. A fejezetnek ki kell térni a jelenlegi állapot bemutatásra és fennálló problémákra hozzáférési szempontból, valamint be kell mutatni probléma megoldására tervezett minden akadálymentesítésre irányuló fejlesztést, lépést (beleértve pl. az ügyfélfelvételi rendszert, a honlap akadálymentesítését) továbbá a fejezet végén nyilatkozni szükséges arról, hogy a tervezett fejlesztés megfelel az akadálymentesítés követelményeinek. A fejezetnek továbbá szükséges kitérni az egyetemes tervezés elveinek bemutatására, arra, hogy a létesítmények, a térhasználat, a közlekedési kapcsolatok tervezésekor a támogatást igénylő figyelembe veszi és érvényesíti az egyetemes tervezés elveit, azaz a nők és férfiak igényeit, az idősek, a fogyatékosok és a gyermekek igényeit. A tervfejezetet a tervezőnek és a rehabilitációs környezettervező szakmérnöknek/szakértőnek is szükséges aláírnia.

A kivitelezés végén a rehabilitációs környezettervező szakértő/szakmérnök által aláírt nyilatkozatot szükséges benyújtani az akadálymentesítés megvalósulásáról a záró beszámolóban. (A nyilatkozatban szükséges kitérni arra, is, hogy ha van eltérés a tervezetthez képest.)

21) Akadálymentesítési feltételek az örökségvédelmi szempontból érintett objektumok esetében

Örökségvédelmi szempontból érintettnek minősül az országos egyedi műemléki/régészeti védelem, vagy műemléki jelentőségű területen, illetve műemléki környezetben elhelyezkedő objektum, illetve a helyi védelem alatt álló objektumok.

A kulturális örökségi védelem alatt álló objektumok esetében az akadálymentesítés nem minden esetben oldható meg teljes körűen az örökségi értékek sérelme nélkül, ezért ezen objektumok esetében az akadálymentesítés kialakítását az örökségi értékek megőrzésének figyelembe vételével kell meghatározni.

Az alábbi szempontokat kell figyelembe venni:

- Amennyiben a védett épületek, objektumok esetében a teljes körű akadálymentesítés az adott objektum örökségi értékeinek sérelme nélkül nem lehetséges, elfogadható a részleges akadálymentesítés, abban a maximális mértékben, amelyet az örökségvédelmi szempontok érvényesítése még lehetővé tesz. Törekedni kell az akadálymentesítésre minden

fogyatékosági csoport számára, e tekintetben külön mérlegelés tárgyát kell, hogy képezze, hogy a megoldások milyen egyedi, például mobil eszközök (pl. rámpák, jelzőberendezések, rögzített ajtószárnyak könnyebb nyithatósága) segítségével valósíthatók meg.

- Amennyiben az általános, illetve fő megközelítés (a főbejárat), illetve az objektum bejárása általánosan használt útvonalának akadálymentesítése örökségi értékek sérelme nélkül nem valósítható meg, helyette egyéb megközelítés (bejárat), illetve bejárési útvonal is meghatározható az akadálymentes közlekedés megoldására.
- Védett épület (építmény, vagy más objektum) hiteles megjelenése nem rendelhető alá az akadálymentesítés szempontjainak, így például az akadálymentességgel kapcsolatos jelzések megjelenítése, színezése (bejárat vizuális kiemelése) nem, vagy csak egészen kivételes esetben térhet el a történelmi állapottól, olyan mértékben, amely az örökségi értékvédelem szempontjából még elfogadható.
- A feliratok, táblák és egyéb információhordozók kialakítása és elhelyezése egyedi, az adott helyszín adottságait figyelembe vevő tervezés tárgyát kell, hogy képezze, amely során törekedni kell az örökségvédelmi és az akadálymentesítési követelmények egyidejű kielégítésére. Amennyiben ezt a védett objektum adottságai teljes egészében nem tennék lehetővé, az örökségvédelmi szempontok minden olyan esetben előnyt kell, hogy élvezzenek az akadálymentesítéssel szemben, amelynél az akadálymentesítést biztosító munkálatok elvégzése ezen értékek fennmaradását ellehetetlenítené, vagy veszélyeztetné.

Tájékoztatással kapcsolatos követelmények

- 22) **Nyilvánosság biztosítása:** A kedvezményezett a projekt megvalósítása során köteles a hatályos jogszabályokban meghatározott tájékoztatási és nyilvánossági kötelezettségeknek eleget tenni, a projektről és a támogatásról az ott meghatározott módon és tartalommal információt nyújtani. A tájékoztatásra és nyilvánosságra vonatkozó követelményeket a www.szechenyi2020.hu honlapról letölthető „Kedvezményezettek tájékoztatási kötelezettségei” című dokumentum, valamint az „Arculati Kézikönyv” tartalmazza.

A kommunikációs tevékenységek megkezdése előtt javasoljuk, egyeztetés céljából vegye fel a kapcsolatot a közreműködő szervezet kommunikációs munkatársával.

- 23) **A fejlesztéshez kapcsolódó nyilvános eseményeken, kommunikációjában és viselkedésében a támogatást igénylő esélytudatosságot fejez ki:** nem közvetít szegregációt, csökkenti a csoportokra vonatkozó meglévő előítéleteket.

Beruházás megvalósítására vonatkozó általános követelmények:

- 24) A támogatást igénylőnek a fejlesztési elképzelés kidolgozása során kötelező a jelen felhívás 8. fejezetében hivatkozott és melléleként csatolt módszertani útmutató előírásainak megfelelő **Projekt Tervet (PT)** készíteni.

A támogatási kérelem benyújtásakor a Projekt Tervet és annak mellékleteit kérjük a projektre vonatkozó információkkal teljes körűen kitöltve benyújtani!

- 25) Azon támogatási kérelmek esetén, melynek a választott tevékenységei között szerepel
- fosszilis alapú hőtermelő berendezések fosszilis alapú korszerűsítését (pl. korszerű kondenzációs kazánra történő csere), vagy
 - az épület fűtési- / HMV- / világítási- / központi szellőző és légkondicionáló rendszerének korszerűsítését, vagy
 - helyi közösségi fűtőműre, vagy hulladékhőt hasznosító rendszerre való csatlakozás megvalósítását, vagy
 - hőszivattyú rendszerek telepítését és hőközlő rendszerre kötését

célzó tevékenység, kizárólag abban az esetben támogatható, ha a teljes beruházásra vonatkozóan a pénzügyi belső megtérülési ráta (BMR) -4 % és 4 % közé esik.

- 26) Amennyiben a projekt összes elszámolható összköltsége meghaladja az 1 millió EUR-t, és a befejezést követően nettó bevételt termel, úgy az Európai Parlament és a Tanács 1303/2013/EU rendeletének 61. cikkében foglaltak alapján költség-haszon elemzést (CBA elemzés) kell végezni a mellékelt CBA útmutató alapján, összhangban a Projekt Terv V. mellékletének (pénzügyi mutató számítás) kitöltésével. A „nettó bevétel” a művelet keretében kínált árukért vagy szolgáltatásokért közvetlenül a felhasználók által fizetett pénzeszköz-beáramlást jelenti, például az infrastruktúra használatáért közvetlenül a felhasználókat terhelő díjakat, a föld vagy az épületek eladásából vagy bérbeadásából származó bevételeket vagy a szolgáltatásokért kapott ellentételezést a működési költségek és az adott időszakban a rövid élettartamú felszerelések cseréjére fordított költségek levonásával. A művelet következtében megvalósuló működési költség-megtakarításokat úgy kell kezelni, mint a nettó bevételeket, kivéve ha ezeket a működtetésre irányuló támogatások ugyanilyen mértékű csökkentése ellentételezi.

Az 1 millió EUR összes elszámolható összköltség alatti és nem jövedelemtermelő projektek esetén nem kell részletes pénzügyi elemzés, csak elszámolhatóság és pénzügyi fenntarthatóság vizsgálat összhangban a CBA útmutatóban leírtakkal és a projektterv V. mellékletének (pénzügyi mutató számítás) kitöltésével.

- 27) A projekt megvalósítása során kötelező szakirányú műszaki ellenőr alkalmazása.
- 28) Olyan projektek támogathatóak, amelyek abszolút értékben csökkentik az országos üvegházhatású gáz kibocsátást.
- 29) Olyan projektek támogathatóak, amelyekben szereplő épületekre a „176/2008. (VI. 30.) Kormányrendelet az épületek energetikai jellemzőinek tanúsításáról” –nek az 1. § (1)-(3) bekezdései alapján az alkalmazható, és hasznos alapterülete meghaladja az 50 nm-t.
- 30) A projektek által érintett épületek a 176/2008. (VI. 30.) Kormányrendelet az épületek energetikai jellemzőinek tanúsításáról szerinti energetikai tanúsítványát el kell készíteni a projekt kivitelezési munkálatainak befejezése után is.
- 31) A projekt megvalósítása során a jogszabályi környezet változásából fakadó többletköltségeket a projektgazda állja.

Intelligens rendszerek kiépítésének követelménye:

- 32) Minden energiatermelő beruházás során kötelező beépíteni a különböző eredetű megtermelt energia mérését lehetővé tevő eszközöket.
- 33) Minden projekt esetében kötelező megvizsgálni az automatikus központi- (hőforrás-oldali) és helyi (hőleadó-oldali) szabályozások létesítésének a lehetőségét, melynek kiépítése támogatható.
- 34) Amennyiben az épület használatának jellege lehetővé teszi, a fenti szabályozási rendszernek heti időprogramok beállítására kell alkalmasnak lennie.
- 35) Az önkormányzati infrastruktúra energiafogyasztásának mérésére és intelligens vezérlésére szolgáló menedzsment rendszer kialakítása vagy az ahhoz való csatlakozás/kapcsolódás kialakítása lehetséges.

Tájékoztatási, képzési anyag kidolgozása, képzés tartása:

- 36) Az energetikai beruházással érintett épület(ek) állandó használóit tájékoztatásban kell részesíteni az alkalmazott megoldásokról, a helyes üzemeltetés szabályairól, valamint a beruházás

környezeti hozadékaikról, melyet az épületüzemeltetésben vagy épületenergetikában illetve energiamenedzsmentben jártas szakértő végezhet.

37) A képzési anyagot, későbbi, önálló tanulásra alkalmas formában, legalább az adott intézményen belül elérhetővé kell tenni.

38) A képzés(ek)ről – előadó neve, végzettsége, idő, hely, résztvevők, képzési anyag – jegyzőkönyvet kell készíteni, a résztvevők aláírásával, valamint fénykép(ek)kel dokumentálni.

A projekt műszaki-szakmai tartalmának meghatározásához az alábbi elvárások figyelembe vétele is szükséges:

39) A támogatást igénylő vállalja, hogy legkésőbb a fenntartási időszakba léptetésig megszerzi a megyei önkormányzat támogató nyilatkozatát arról, hogy a projekt illeszkedik a megye által összefogott SEAP/SECAP stratégia célkitűzéseinek megvalósításához. (Amennyiben a megyei önkormányzat a 3.1.1/g) tevékenység vonatkozásában korábban támogatási kérelmet nyújtott be és az adott projekt a lefedett akcióterület(ek)en helyezkedik el.)

40) Amennyiben a projekt keretében beépített eszközökre, vagy azokat tartalmazó, összetett rendszerekre a Bizottság 811/2013/EU és 812/2013/EU rendelete vonatkoztatható, akkor a beruházás tervezésekor érvényes besorolás szerinti legalább „A+” kategóriájú berendezés alkalmazandó mind fűtési- mint használati melegvíz hőtermelésre.

41) Amennyiben a projekt keretében beépített eszközökre a Bizottság 874/2012/EU rendelete vonatkoztatható, akkor legalább a beruházás tervezésekor érvényes besorolás szerinti „A” kategóriájú (illetve ilyen lámpákat fogadni képes) világítástechnikai berendezés alkalmazandó.

Utólagos épület hőszigetelés alkalmazása esetén:

42) Támogatási feltétel a TNM rendelet szerinti „jelentős felújítás” definíciójában szereplő felújítási arány meghaladása. (kivétel a műemlék vagy helyi védelem alatt álló épületek, - lásd a felhívás 3.2/17) pontja, továbbá a felhívás 3.2/9) pontja)

43) Jogszabályi feltétel a hatályos 7/2006 (V. 24.) TNM rendelet (továbbiakban: TNM rendelet) 6. § (5) és (6) bekezdéseinek b) pontjaiban megfogalmazott „**hazai vagy uniós pályázati forrás**” felhasználása esetében alkalmazandó szabályozás szerinti követelmények teljesülése a beruházás után (a felhívás 3.2/8) és 9) pontjaiban leírtak figyelembevételével).

44) A hőszigeteléshez kapcsolódóan az épületszerkezeti elemek vízszigetelése is elvégezhető, amennyiben az az 5.7 pontban meghatározott fajlagos költséghatárokon belül megvalósítható.

Nyílászáró csere vagy korszerűsítés esetén:

45) Nyílászárócsere- vagy korszerűsítés csak akkor alkalmazható, amennyiben a korszerűsíteni kívánt nyílászáró nem felel meg a TNM rendelet támogatási kérelem benyújtása időpontjában hatályos szabályozása és a Felhívás szerinti vonatkozó követelményeknek.

A megújuló energiaforrást alkalmazni kívánó épületekre vonatkozó követelmény:

46) A megújuló energiaforrást alkalmazni kívánó épületnek legalább a felhívás megjelenésekor hatályos 176/2008. (VI. 30.) Kormányrendelet az épületek energetikai jellemzőinek tanúsításáról szerinti „DD – korszerűt megközelítő” kategóriába kell esnie. (Kivéve a 3.1.1/d) pontban lévő tevékenység alkalmazásának esetét) Ellenkező esetben csak a felhívás 3.1.1/a) pont tevékenységével kombináltan nyújthat be támogatási kérelmet.

Az épületek nyári hővédelmének javítása, árnyékoló- vagy árnyékvető szerkezetek beépítése esetén:

- 47) Az árnyékolók elsősorban az épület délre néző részein, de tanúsítói/épületenergetikai szakértői/auditori állásfoglalás nyomán az épület más részein is telepíthetők.

Fosszilis energiahordozó vagy biomassza alapú hőtermelő berendezések és kapcsolódó hőleadó rendszerek korszerűsítése:

- 48) A beruházásnak a levegőminőség védelme érdekében, amennyiben az vonatkozatható rá, teljesítenie kell a szilárd tüzelőanyagokkal üzemelő, kézi és automatikus betáplálású, legfeljebb 300 kW leadott névleges hőteljesítményű fűtőkazánokra kialakított MSZ EN 303-5:2000 szabvány szerinti tüzeléstechnikai követelményeket (250 mg/m³).
- 49) A 140 kW_{th} és az ennél nagyobb, de 50 MW_{th}-nál kisebb névleges bemenő hőteljesítményű tüzelőberendezések légszennyező anyagainak technológiai kibocsátási határértékeiről szóló jogszabály (4/2011. (I. 14.) VM rendelet a levegőterheltségi szint határértékeiről és a helyhez kötött légszennyező pontforrások kibocsátási határértékeiről) tartalmazza a biomassza tüzelésű berendezések technológiai kibocsátási határértékeit (szilárd anyag tekintetében 150 mg/m³), amelyeknek szintén meg kell felelnie a támogatásban részesülő tüzelőberendezéseknek.

Központi szellőző- és légkondicionáló rendszerek korszerűsítése:

- 50) A tevékenység keretében a szellőző és légkondicionáló rendszerek korszerűsítése csak akkor támogatott, ha az épület jellemző használati viszonyait alapul véve a tevékenység szakértő által kimutatott ÜHG-kibocsátás csökkentést eredményez.

Maximum HMKE méretű fotovillamos rendszerek telepítése:

- 51) A termelőnek és a fogyasztónak a fogyasztó valamely meglévő csatlakozási pontján kell a közműszolgáltató hálózatára csatlakozniuk.
- 52) A több épületet tartalmazó, közös hőenergetikai rendszeren lévő, de villamos energia ellátás szempontjából egynél több egységre bontott épületegyüttes esetén, napenergia villamos energia célú felhasználására irányuló tevékenység felvétele esetén annyi HMKE létesítés megengedett, ahány különálló villamos energetikai rendszer található az épületegyüttesben.
- 53) A Támogatást Igénylőnek nyilatkoznia kell, hogy a megvalósítani kívánt beruházás tekintetében nem vesz igénybe a 2014-2020-as tervezési időszak más Felhívásaiból támogatást.

Hőszivattyú rendszerek telepítése és kapcsolódó hőleadó rendszerek korszerűsítése:

- 54) 100 kW fűtőteljesítményig a berendezésnek meg kell felelnie a 2007/742/EK direktívának.
- 55) Alkalmazásánál vizsgálni szükséges a 44/2008 (XII. 31.) KHEM Rendelet szerinti „H” tarifa, vagy, ahol elérhető „GEO-tarifa” alkalmazhatóságát, alkalmazásának elhagyása pedig külön indokolandó.

Fosszilis- vagy vegyes- (fosszilis és megújuló egyaránt) vagy tisztán megújuló energiaforrásokból táplálkozó helyi közösségi fűtőműre vagy hulladékhőt hasznosító rendszerre való csatlakozás megteremtése:

- 56) A tevékenység akkor támogatható, ha a megvalósítása kimutathatóan ÜHG csökkenést eredményez.

Adott épülethez kapcsolódó, már meglévő, kül- és beltéri világítási rendszerek korszerűsítése:

- 57) A beépíteni kívánt fényforrások kiválasztását szakértő által indokolni szükséges, különösen, ha nem energiatakarékos vagy energiatakarékos, de retrofit megoldást terveznek alkalmazni.
- 58) Fénycsatornák használatának lehetőségét vizsgálni szükséges a beruházás tervezése folyamán.
- 59) A világítási rendszert vezérlő irányítási- és szabályozási rendszer komplexitását vagy elhagyását az épület használatán alapulón meg kell indokolni a tervezés során.

Megyei önkormányzat, mint konzorciumvezető által összefogott és koordinált, a helyi önkormányzatok, mint konzorciumi tagok Fenntartható Energia Akciótervének (SEAP) felülvizsgálata illetve átdolgozása Fenntartható Energia és Klíma Akciótervvé (SECAP) és/vagy a megye területén működő Helyi Fejlesztési Stratégiával rendelkező vidékfejlesztési közösségek SECAP-jainak összegyűjtése egy támogatási kérelemben:

- 60) A helyi önkormányzatok, mint konzorciumi tagok saját akcióterveinek vonatkozásában a SEAP felülvizsgálata és/vagy SECAP-pá átdolgozása és/vagy a SECAP kidolgozása, valamint a konzorciumvezető megyei önkormányzat koordinálásával a megye területén működő Helyi Fejlesztési Stratégiával rendelkező vidékfejlesztési közösségek SECAP-jainak összegyűjtése és benyújtása 1db megyei szintű támogatási kérelemben. (Lásd 3.1.1/g) pont)
- 61) Azon helyi önkormányzatok, mint konzorciumi tagok esetén, ahol alapidokumentum (SEAP) született a korábbi tervezési időszak valamely operatív programja vagy nemzetközi programja támogatásával, a dokumentum szerzői, hasznosítási és átdolgozási jogával rendelkező szervezettel való együttműködés kötelező érvényű. Az együttműködésre és hasznosítási jogokra vonatkozó megállapodás bemutatása a megvalósítás során, de legkésőbb a mérőföldkő teljesítésekor szükséges.
- 62) Amennyiben a helyi önkormányzat, mint konzorciumi tag saját akciótervének vonatkozásában alapidokumentuma elkészítéséhez és/vagy átdolgozásához és/vagy saját SECAP-jának kidolgozásához egyéb támogatást vett igénybe, a kérelemben nyilatkoznia kell a kettős finanszírozás kizárásáról.
- 63) A helyi önkormányzat, mint konzorciumi tag saját akciótervének vonatkozásában a felülvizsgált és/vagy átdolgozott SEAP-jának vagy kidolgozott SECAP-jának illetve a Helyi Fejlesztési Stratégiával rendelkező vidékfejlesztési közösség a saját SECAP-jának birtokában egyénileg jelenti be csatlakozási szándékát a Polgármesterek Szövetségéhez.
- 64) A Helyi Fejlesztési Stratégiával rendelkező vidékfejlesztési közösségek részére elkészülő SECAP a HFS célrendszeréhez illeszkedik, továbbá bármely SECAP kidolgozás során figyelemmel kell lenni a Partnerségi Megállapodásban elfogadott minden releváns operatív program prioritásaira, különös tekintettel a TOP-ra, VP-re és a KEHOP-ra.(nyilatkozatban szükséges igazolni)

A projekt megvalósítása során legalább 6, de legfeljebb 12 mérőföldkövet szükséges tervezni.

Amennyiben a támogatási kérelem kizárólag SEAP felülvizsgálatra/átdolgozására és/vagy SECAP elkészítésére irányul, minimum 1db, a „Megyei Önkormányzati SEAP felülvizsgálat/átdolgozás / SECAP benyújtása” mérőföldkő tervezése szükséges.

Az utolsó mérőföldkövet a projekt fizikai befejezésének várható időpontjára szükséges megtervezni.

Az egyes mérőföldkövekkel kapcsolatos elvárások a következők:

A projekt megvalósítása során, legalább az alábbi mérőföldkövek betervezése szükséges:

a. Engedélyeztetési eljárások lefolytatása és a műszaki tervek elkészítése

A projekt megkezdésétől vagy a támogatási szerződés hatályba lépésétől számított maximum 12 hónapon belül szükséges elérni a kivitelezés megkezdéséhez szükséges összes, tervekészítésre vonatkozó jogszabályi elvárás, a szükséges hatósági engedélyezési folyamatok lezárását, valamint a kiviteli tervek elkészítését. A kivitelezési dokumentációban külön fejezetben kell dokumentálni a horizontális követelmények teljesítése érdekében tervezett kivitelezési feladatokat.

b. Közbeszerzés lefolytatása

A kivitelezésre vonatkozó közbeszerzés(ek)e)t a támogatási szerződés hatályba lépésétől számított maximum 18 hónapon belül szükséges lezárni, eredményesen, a nyertes ajánlattevő kihirdetésével.

c. Kivitelezés

A beruházás 25, 50 és 75%-os készültségi szintjénél egy-egy teljesítési mérföldkőként jelenteni szükséges. A **150 millió Ft összköltséget el nem érő építési beruházást** tartalmazó projekt esetében elegendő két mérföldkő tervezése is, a kivitelezés **50%-os és 100%-os** készültségi fokánál

d. A fejlesztéssel érintett létesítmények átadása, és az eredményességmérési keret indikátor teljesítése

Műszaki átadás-átvétel, az új épületenergetikai tanúsítvány és a megvalósított állapotra vonatkozó tanúsítói/épületenergetikai szakértői/auditori nyilatkozat kiállítása.

Mivel a projekt eredményességmérési keretre vonatkozó indikátort vállalt – Id. „Az üvegházhatású gázok becsült éves csökkenése” - ezen tevékenység legkésőbbi megvalósítási határideje 2018. október 31. lehet, az OP teljesítménycéljának az elérése érdekében.

Az indikátor értékéről a kedvezményezettnek a Közreműködő Szervezet felé a megadott dátumig jelentést kell tennie függetlenül attól, hogy a teljes projekt zárásra került-e, vagy még folyamatban van a megvalósítása.

e. Megyei önkormányzati SEAP felülvizsgálat/átdolgozás / SECAP benyújtása

Amennyiben ezzel a tevékenységgel támogatást igényeltek, a projekt kötelező mérföldköve a felülvizsgált vagy átdolgozott SEAP illetve SECAP benyújtása a Covenant of Mayors (Polgármesterek Szövetsége) szervezetéhez a projekt megvalósítási időszaka alatt szabadon megválasztott időpontban.

Minden betervezett mérföldkő teljesítését alátámasztó dokumentumokkal kell igazolni, valamint kifizetési kérelmet kell benyújtani a Közreműködő Szervezethez.

Felhívjuk a figyelmet, hogy a műszaki, szakmai tartalom csökkenése esetén az elszámolható költség és a támogatás összege arányosan csökkentésre kerül az érintett tulajdonságtól vagy képességtől való elmaradás arányában.

A fentiek tekintetében a támogatást igénylő nemleges nyilatkozatot nyújt be abban az esetben, ha a projekt valamennyi környezeti, esélyegyenlőségi jogszabálynak megfelel, és az energiafelhasználásra, a projekt környezetének ökológiai állapotára, a vizek állapotára és a klímaváltozásra hatása nincs.

3.3. A projektvégrehajtás időtartama

3.3.1. A projekt megkezdése

A felhívásra – az ÁÚF vonatkozó pontjától eltérően - benyújtható megkezdett projekthez igényelt támogatási kérelem is, de a projekt megkezdése nincs befolyással a támogatási kérelem értékelésére és nem jelent előnyt annak elbírálása során, továbbá nem garantálja az igényelt támogatás elnyerését.

A támogatott projekt megkezdettségére vonatkozó részletes szabályozást az Általános Útmutató a Felhívásokhoz (továbbiakban: ÁÚF) 8.6.1 pontja tartalmazza.

Megkezdett projekt abban az esetben részesülhet támogatásban, ha a következő feltételeknek együttesen megfelel:

- támogatási igény benyújtásakor nem minősül fizikailag befejezettnek;
- nem regionális beruházási támogatási kategória szerint igényel támogatást;
- 2014.01.01-e után kezdte meg a projektet és a tervezési értékek megfelelnek az engedélyezés időpontjában hatályos műszaki-szakmai szabályozásnak és a felhívásban foglaltaknak.

Ha a támogatást igénylő a támogatási döntés kézhezvételét megelőzően közbeszerzési eljárást folytat le, köteles a 2014-2020 programozási időszakban az egyes európai uniós alapokból származó támogatások felhasználásának rendjéről szóló 272/2014. (XI. 5.) Korm. rendelet (a továbbiakban: 272/2014. (XI. 5.) Korm. rendelet) XVI. fejezetének rendelkezései szerint eljárni.

3.3.2. A projekt végrehajtására rendelkezésre álló időtartam

A projekt fizikai befejezésére a projekt megkezdését, vagy amennyiben a projekt a támogatási szerződés hatályba lépéséig nem kezdődött meg, a támogatási szerződés hatályba lépését követően legfeljebb 36 hónap áll rendelkezésre.

A projekt fizikailag befejezett, amennyiben a projekt keretében támogatott valamennyi tevékenység a támogatási szerződésben meghatározottak szerint, a Felhívásban meghatározott feltételek mellett teljesült. A projekt fizikai befejezése napjának a projekt utolsó támogatott tevékenysége fizikai teljesítésének a napja minősül.

A támogatott tevékenységtípusok fizikai teljesítettségére vonatkozó részletes szabályozást az ÁÚF c. dokumentum 8.6.2. pontja tartalmazza.

A támogatást igénylő projekttel kapcsolatos pénzügyi elszámolása (záró kifizetési igénylés) benyújtásának végső határideje: 2020. december 31.

A záró kifizetési igénylés benyújtásának határideje az utolsó mérőföldkő elérését követően 90 nap.

3.4. Projektekkel kapcsolatos egyéb elvárások

3.4.1. A projekt területi korlátozása

A megvalósítás helyszíne a kevésbé fejlett régiók vonatkozó terület-specifikus melléklet szerinti megyéjének a települései, kivéve a megyei jogú városok közigazgatási területe.

3.4.2. A fejlesztéssel érintett ingatlanra vonatkozó feltételek

Támogatás abban az esetben folyósítható az adott tevékenység megvalósítására, amennyiben a fejlesztéssel érintett ingatlan(ok) tulajdoni viszonyai az ÁÚF c. dokumentum 7. pontjában foglaltaknak megfelelnek, és a projekt szempontjából ennek megfelelően rendezett tulajdoni viszonyokat a támogatást igénylő biztosítja, és igazolja a támogatási kérelem benyújtásával egyidejűleg.

Támogatás abban az esetben folyósítható, amennyiben a tervezett fejlesztések alá vont ingatlanok 100%-ban önkormányzati és/vagy 100% önkormányzati tulajdonú gazdasági társaság(ok) tulajdonában állnak.

3.4.3.A projekt szakmai megvalósítása során a közbeszerzési kötelezettségre vonatkozó elvárások

Felhívjuk a figyelmet a projekt keretében megvalósítandó beszerzések tekintetében esetlegesen fennálló közbeszerzési kötelezettségre. Az irányadó jogszabályban meghatározott kötelezettségek megállapítása és betartása a támogatást igénylő, illetve a kedvezményezett feladata.

A közbeszerzési kötelezettségre vonatkozó részletes tájékoztatás az ÁÚF 9. pontjában található.

3.5. Indikátorok, szakpolitikai mutatók, adatszolgáltatás

3.5.1.Indikátorok

Indikátor neve	Mértékegység	Célérték 2018	Célérték projektzárás	Azonosító
Üvegházhatást okozó gázok csökkentése: az üvegházhatású gázok becsült éves csökkenése	CO ₂ egyenérték tonnában	-	-	CO34
Energiahatékonyság: A középületek éves primerenergia-fogyasztásának csökkenése	kWh/év	-	-	CO32
Megújuló energiaforrások: A megújulóenergia-termelés további kapacitása ⁹	MW	-	-	CO30
Energiahatékonysági fejlesztések által elért primer energia felhasználás csökkenés	PJ/év	-	-	PO24
A megújuló energiaforrásból előállított energiamennyiség ¹⁰	PJ/év	-	-	PO26

Csak SEAP felülvizsgálatot/átdolgozást illetve SECAP kidolgozást tartalmazó projektek esetében a fenti indikátorok nem alkalmazandók.

Felhívjuk a figyelmet, hogy a 2014-2020 programozási időszakban az egyes európai uniós alapokból származó támogatások felhasználásának rendjéről szóló 272/2014. (XI. 5.) Korm. rendelet (a továbbiakban: 272/2014. (XI. 5.) Korm. rendelet) 88. §-a alapján a kedvezményezett kizárólag a támogatás arányos csökkentése mellett jogosult csökkenteni az indikátor célértéket a támogatási szerződésben.

Amennyiben egy indikátor nem éri el a projektre a támogatási szerződésben meghatározott érték 75%-át, a támogatás csökkentésre kerül, illetve a kedvezményezett - a vis maior esetét kivéve - a támogatás arányos részét, a 272/2014. (XI. 5.) Korm. rendeletben meghatározottak szerint köteles visszafizetni.

A CO34 („Az üvegházhatású gázok becsült éves csökkenése”) indikátorvállalás csak akkor fogadható el, amennyiben az az indikátorok számításához használandó kötelező módszertan alapján került meghatározásra.

Felhívjuk a figyelmet, hogy amennyiben az indikátor egyben a 3.2 fejezet szerinti műszaki-szakmai tartalom részét képezi, a támogatási szerződésben szereplő tervérték csökkenése esetén a műszaki-szakmai tartalom csökkenésére vonatkozó, a 272/2014. (XI. 5.) Korm. rendelet 1. mellékletének 65.4 pont c) alpontjában részletezett szabályozást alkalmazzuk.

⁹ Amennyiben értelmezhető a projekt keretében

¹⁰ Amennyiben értelmezhető a projekt keretében

3.5.2. Szakpolitikai mutatók

Nem releváns.

3.5.3. Egyéni szintű adatgyűjtés ESZA forrásból megvalósuló felhívások esetén

Nem releváns.

3.6. Fenntartási kötelezettség

A támogatást igénylő a projekt pénzügyi befejezésétől számított **5 évig**, a támogatás visszafizetésének terhe mellett vállalja, hogy a projekt megfelel a 1303/2013/EU Rendelet 71. cikkében foglaltaknak.

A SEAP felülvizsgálat, SECAP-pá történő átdolgozás illetve SECAP kidolgozás esetében elvárás, hogy a projekt pénzügyi befejezésétől számított **5 évig** biztosítani kell a terv felülvizsgálatát és regisztráltságát a Polgármesterek Szövetségénél (www.eumayors.eu).

3.7. Biztosítékok köre

A biztosítéknyújtási kötelezettségre vonatkozó részletes szabályozást az ÁÚF 6. pontja tartalmazza.

3.8. Önerő

A támogatást igénylőnek legalább a projekt összköltségének az igényelt támogatási összeggel csökkentett részét kitevő önerővel kell rendelkeznie. Az önerő saját forrásból és az államháztartás alrendszeréből származó egyéb támogatásból állhat. Saját forrásnak a kedvezményezett által a projekthez igénybe vett, állami támogatást, valamint az Európai Unió intézményei, ügynökségei, közös vállalkozásai vagy más szervei által központilag kezelt, a tagállam ellenőrzése alá sem közvetlenül, sem közvetve nem tartozó uniós finanszírozást nem tartalmazó forrás minősül.

Az **önerő rendelkezésre állását a támogatási kérelem benyújtásakor** a támogatást igénylőnek **nyilatkozzal** – kiemelt eljárásrend keretében megvalósuló projektek kivételével helyi önkormányzatok, önkormányzati társulások esetén a támogatást igénylői nyilatkozaton felül képviselő-testületi, társulási tanácsai határozattal, vagy a képviselő-testület költségvetési rendeletbe foglalt, a tartalék feletti rendelkezési jogot átruházó felhatalmazása alapján a polgármester nyilatkozatával, költségvetési szervek esetén pedig a támogatást igénylői nyilatkozaton felül az irányító szerv vezetőjének nyilatkozatával a saját forrás biztosításáról –, míg **legkésőbb az első kifizetési igénylés benyújtásakor** (ideértve az előlegigénylését is) az ÁÚF 8.5. pontjában meghatározott módon és formában kell igazolnia.

4. A TÁMOGATÁSI KÉRELMEK BENYÚJTÁSÁNAK FELTÉTELEI

Amennyiben jelentkezni kíván a Felhívásra, kérjük a következő információkat vegye figyelembe.

4.1 Támogatást igénylők köre

Jelen Felhívásra támogatási kérelmet nyújthatnak be:

- Helyi önkormányzatok kivéve a megyei jogú város önkormányzatát (GFO 321)
- 100% önkormányzati (ide nem értve a megyei jogú városi) tulajdonú gazdasági társaságok (GFO 11; 572; 573).

Jelen felhívás keretében a támogatási kérelem benyújtására konzorciumi formában is van lehetőség.

Konzorciumi formában megvalósítandó projekt esetén konzorciumvezető kizárólag a támogatást igénylő helyi önkormányzat lehet.

Önállóan nem, konzorciumi partnerként nyújthatnak be támogatási kérelmet az alábbi szervezetek:

- Helyi önkormányzatok kivéve a megyei jogú város önkormányzatát (GFO 321)
- Helyi önkormányzati költségvetési irányító és költségvetési szervek (GFO 322)
- Helyi nemzetiségi önkormányzati költségvetési irányító és költségvetési szervek (GFO 37);
- 100% önkormányzati (ide nem értve a megyei jogú városi) tulajdonú gazdasági társaságok (GFO 11; 572; 573).
- Önkormányzati hivatal (költségvetési szerv) (GFO 325)

4.2 Támogatásban nem részesíthetők köre

Az ÁÚF Kizáró okok listáján túl, az alábbi szempontok szerint nem nyújtható támogatás azon támogatási kérelem részére:

- a. amelynek tartalma a Felhívásban megfogalmazott célokkal nincs összhangban.

4.3 A támogatási kérelem benyújtásának határideje és módja

A támogatási kérelem benyújtási határideje és módja a felhívás területi egységre vonatkozó területspecifikus mellékletében található.

4.4 Kiválasztási kritériumok és a kiválasztási eljárásrend

A Felhívásra beérkező támogatási kérelmek a 2014-2020 programozási időszakban 272/2014. (XI. 5.) Kormányrendelet 57/A. § (2) standard eljárásrend vonatkozó szabályai szerint, területi kiválasztási eljárásrend alapján kerülnek elbírálásra.

Az eljárás során a 272/2014. (XI. 5.) Kormányrendelet szabályai szerint lehetőség van szóbeli egyeztetésre.

Az Irányító Hatóság a támogatási kérelmekről való döntés megalapozására Döntés-Előkészítő Bizottságot hív össze.

A támogatási kérelmekről az irányító hatóság vezetője szakaszos elbírálással dönt.

Az eljárásrendre vonatkozó további információk az ÁÚF c. dokumentum 3. pontjában találhatóak (A támogatási kérelmek benyújtásának és elbírálásának módja).

Jelen felhívás keretében támogatásban részesülhetnek azon projektek, amelyek megfelelnek a vonatkozó jogszabályi feltételeknek, a Felhívásnak, és azok mellékleteiben foglalt kritériumoknak, valamint az alábbi kritériumoknak:

1. **Nem hiánypótoltható jogosultsági kritériumok:**

- a) A támogatást igénylő által benyújtott nyilatkozat elektronikus és – elektronikus aláírás használatának kivételével – papír alapú példánya hiánytalan, hibátlan és határidőben benyújtásra került,
- b) A támogatást igénylő átlátható szervezetnek minősül az államháztartásról szóló 2011. évi CXCV. törvény (a továbbiakban: Áht.) 1. § 4) pontja és 50. § (1) bekezdés c) pontja szerint

Amennyiben a fenti nem hiánypótoltható jogosultsági kritériumoknak a támogatási kérelem nem felel meg, akkor a támogatási kérelem hiánypótlási felhívás nélkül elutasításra kerül.

2. **Hiánypótoltható jogosultsági szempontok:**

- a) A támogatási kérelmet magyar nyelven nyújtották be.
- b) A támogatási kérelem adatlapjának valamennyi rovata jelen Felhívás, illetve az ÁÚF dokumentumban megadott szempontok szerint ki van töltve és minden kérdésére hiánytalanul választ ad.
- c) A támogatási kérelemben szereplő, az igényelt támogatásra vonatkozó táblázatok adatai egyezők.
- d) A fejlesztés megvalósításának időtartama a felhívásban megadott időintervallum maximumán belül van.
- e) A hiánypótolható, kötelezően csatolandó mellékletek benyújtásra kerültek.
- f) A projekt megkezdésére és befejezésére előírt feltételek a Felhívás 3.3.1 és 3.3.2 pontjában foglaltak szerint teljesülnek.

Amennyiben a fenti hiánypótoltható jogosultsági kritériumoknak a támogatási kérelem nem felel meg, akkor hiánypótlási felhívásra kerül sor. Hiánypótlási felhívásra egy alkalommal van lehetőség. A hiánypótlás során a támogatási kérelem tartalmán nem lehet változtatni, továbbá amennyiben hiányosan, hibásan nyújtja be a támogatást igénylő, a támogatási kérelem elutasításra kerül.

3. **Tartalmi értékelési szempontok:**

Az értékelés **Megfelelt / Nem felelt meg / Részben megfelelt / Nem releváns** válasszal történik, a „Megfelelt” válasz 1, a „Nem felelt meg” és a „Nem releváns” válasz 0, a „Részben megfelelt” válasz 0,5 pontnak számít.

Amennyiben az adott szempontra vonatkozó információk alapján nem dönthető el egyértelműen, hogy a projekt megfelel-e, vagy sem a kritériumban elvártaknak, akkor tisztázó kérdés kerül megküldésre a támogatást igénylőnek.

A tisztázó kérdés megválaszolása során a kérelem tartalmi elemeinek módosítására nincs lehetőség.

Amennyiben a támogatást igénylő a tisztázó kérdésben foglaltakat nem teljesíti, vagy válasza alapján továbbra sem egyértelmű a kritériumnak való megfelelés, akkor az adott szempont a rendelkezésre álló információk alapján kerül értékelésre

A „nem felelt meg”, vagy „részben megfelelt” választ a szakmai értékelőnek részletes indoklással kell alátámasztania. „Részben megfelelt” válasz esetén, amennyiben szükséges, támogatási szerződéskötési feltételt kell szabni az értékelőnek az adott szempont teljesülésére.

Tájékoztatjuk a tisztelt támogatást igénylőt, hogy:

- amennyiben az **értékelés során** az alábbi, projektekre nézve releváns IH szempontok alapján a **1.1-1.7, 2.2, 2.3, 3.2, 3.3, 3.4, 4.1 - 4.4, 5.1, 7.1, 7.2, 10.1-10.6 pontok valamelyikében** az értékelés **„nem felelt meg”** minősítést kap, úgy a támogatási kérelem **elutasításra** kerül.
- amennyiben az **értékelés során** az alábbi, projektekre nézve releváns IH szempontok alapján a **1.1-1.7, 2.2, 2.3, 3.2, 3.3, 3.4, 4.1 - 4.4, 5.1, 7.1, 7.2, 10.1-10.6 pontok mindegyikében** az értékelés **„megfelelt”** minősítést kap, úgy az irányító hatóság a projekt megvalósítás támogatására **támogatási szerződést köt.**

	Értékelési szempont	Minősítés (Megfelelt/Részen megfelelt/Nem felelt meg/Nem releváns)
1.	Illeszkedés a TOP céljaihoz	
1.1	A tervezett projekt illeszkedik a Nemzeti Energiastratégia 2030, Magyarország II. Nemzeti Energiahatékonysági Cselekvési Terv, ill. Nemzeti Épületenergetikai Stratégiában megfogalmazottakhoz.	megfelelt/nem felelt meg/ nem releváns
1.2	A fejlesztés összhangban van a felhívás céljaival, a fejlesztés a felhívásban szereplő célokat teljesíti, illetve azokhoz hozzájárul.	megfelelt/nem felelt meg/nem releváns
1.3	A projektben foglalt tevékenységek hozzájárulnak az önkormányzatok által működtetett intézmények primerenergia-fogyasztásának csökkentéséhez, olyan projektek esetében pedig, amelyek egyúttal megújuló energia-termelő kapacitást is érintenek, a beruházás nem jelenti a megújuló energiatermelési kapacitás csökkenését.	megfelelt/nem felelt meg/nem releváns
1.4	A beruházás hozzájárul az önkormányzatok által működtetett intézmények ÜHG-kibocsátásának csökkentéséhez.	megfelelt/nem felelt meg/nem releváns
1.5	Az érintett épület(ek) önkormányzati tulajdonban vagy száz százalékos önkormányzati tulajdonú gazdasági társaság tulajdonában van(nak).	megfelelt/nem felelt meg/nem releváns
1.6	Amennyiben a fejlesztéssel érintett épület/épületrész szórt azbesztet tartalmaz, a projektgazda vállalja az azbesztmentesítést.	megfelelt/nem felelt meg/nem releváns
1.7	Amennyiben releváns, a projektgazda vállalja az arányosított akadálymentesítést.	megfelelt/nem felelt meg/nem releváns
2.	Szakmai indokoltság, igény és kihasználtság	
2.1.	A beruházás energetikai felülvizsgálatra alapozott felújítási tevékenységeket is megvalósít.	megfelelt/nem felelt meg /részen megfelelt/nem releváns
2.2.	Az épületek hőtechnikai jellemzőinek javítását magába foglaló „3.1.1/a)” tevékenységet nem tartalmazó projektek esetén a 3.1.1/d) vagy 3.1.1/g) tevékenységet leszámítva a megújuló energiaforrást alkalmazni kívánó épületnek meg kell felelnie legalább a felhívás megjelenésekor hatályos 176/2008. (VI. 30) Kormányrendelet az épületek energetikai jellemzőinek tanúsításáról szerinti „DD – korszerűt megközelítő” kategóriának.	megfelelt/nem felelt meg/nem releváns
2.3.	A beavatkozások tervezése technológia semleges megközelítést alkalmaz(ott).	megfelelt/nem felelt meg/nem releváns
3.	Megalapozottság	
3.1.	A tervezett fejlesztés szerepel az (esetlegesen rendelkezésre álló)	megfelelt/nem felelt

	Értékelési szempont	Minősítés (Megfelelt/Részbem megfelelt/Nem felelt meg/Nem releváns)
	megyei önkormányzat által összefogott és koordinált SEAP/SECAP akciótervekben.	meg/ nem releváns
3.2.	Az érintett épület rendelkezik energiahatékonysági tanúsítvánnyal vagy, „Összetett” projekt esetében, rendelkezésre áll a projekt tervezett fizikai-műszaki kiterjedését lefedő tanúsítás vagy épületenergetikai átvilágítás és annak javaslatai.	megfelelt/nem felelt meg/részbem megfelelt/nem releváns
3.3.	A támogatást igénylő és a támogatási kérelem tárgya nem tartozik a jelen felhívás 4.2 pontja, valamint az ÁÚF dokumentum 2. pontja alatt meghatározott kizáró okok alá.	megfelelt/nem felelt meg/részbem megfelelt
3.4.	A támogatást igénylő vállalja a Felhívás 3.2 és 3.4. pontjában meghatározott előírások teljesítését.	megfelelt/nem felelt meg/részbem megfelelt
4.	Kockázatok	
4.1.	A beavatkozás tárgyát képező épületek tulajdonviszonyait, valamint az érintett gazdasági társaságok tulajdonviszonyait bemutatták.	megfelelt/nem felelt meg/ részbem megfelelt/nem releváns
4.2.	A fejlesztés előtti és utáni állapot mért és számított energiaszolgáltatási adatainak bemutatása, valamint a működési költségek meghatározása megfelelően került bemutatásra és a megvalósítás ütemterve szakmailag megfelelő.	megfelelt/nem felelt meg/részbem megfelelt/nem releváns
4.3.	Olyan, központi költségvetési szerv, vagy egyház általi fenntartásba, működtetésbe, vagy kezelésbe átvett intézmény esetében, mely 100 % önkormányzati tulajdonú, vagy 100 %-os önkormányzati tulajdonú gazdasági társaság által tulajdonolt épület egy részében helyezkedik el és támogatható funkciót lát el, továbbá központi költségvetési szerv általi fenntartásba, működtetésbe, vagy kezelésbe átvett köznevelési intézménynek helyt adó önálló épület (Klik fenntartásban lévő iskola) esetén a fenntartó/üzemeltető/vagy kezelő nyilatkozta rendelkezésre áll, melyben nyilatkozik, hogy: <ul style="list-style-type: none"> o a munkálatok céljával egyetért; o a munkálatokkal járó zavarást tűri; o a fenntartási időszak alatt, amennyiben a fenntartói/üzemeltetői/vagy kezelői jogviszony fennáll, az érintett ingatlan funkcióját fenntartja; o legalább a fenntartási időszak alatt, az önkormányzat kérésére, az épület energetikai teljesítményével kapcsolatosan rendelkezésére álló adatokat az önkormányzat rendelkezésére bocsátja. 	megfelelt/nem felelt meg/nem releváns
4.4.	Az önkormányzat továbbá nyilatkozik, hogy amennyiben a fenntartási időszak alatt a fenntartói/üzemeltetői/vagy kezelői	megfelelt/nem felelt

	Értékelési szempont	Minősítés (Megfelelt/Részbelt megfelelt/Nem felelt meg/Nem releváns)
	jog visszaszáll az önkormányzatra, a támogatási kérelem elbírálásakor figyelembe vett és támogatott eredeti funkciót a fenntartási időszak végéig megtartja vagy az elbírálás időpontjában azonos feltételekkel támogatható, olyan egyéb funkciók ellátását biztosítja az adott épületben, amelyek hatására az épület fosszilis energiaszükséglete nem növekszik és releváns esetben a megújuló energiafelhasználása nem csökken.	meg/nem releváns
4.5.	A fejlesztési elképzelés bemutatásában mérlegelésre került, hogy milyen valós kockázati tényezők veszélyeztetik a fejlesztés megvalósulását, azok milyen valószínűséggel következhetnek be, milyen hatást gyakorolnak a fejlesztésre, a lehetséges kedvezményezett a kockázati tényezők kivédésére javaslatot tesz.	megfelelt/nem felelt meg/részbelt megfelelt/nem releváns
5.	Projekt komplexitása	
5.1.	Amennyiben műemlék vagy helyi védelem alatt álló épület(ek) is a projekt alanyai, az adott épület(ek) esetén bemutatásra került a védett értékek megőrzésének módja, valamint rendelkeznek Hatósági Bizonyítvánnyal, melyben megjelölik a védendő épületelemeket.	megfelelt/nem felelt meg/ részben megfelelt/ nem releváns
6.	Hatás	
6.1.	„Összetett” projektet kívánnak megvalósítani.	megfelelt/nem felelt meg/nem releváns
6.2.	A projekt önkormányzatok közti konzorcium keretében kerül megvalósításra	megfelelt/nem felelt meg
7.	Fenntarthatóság	
7.1.	<i>„Előnyben kell részesíteni azokat a fejlesztéseket, amelyek a költségoptimalizált követelményszintet meghaladó szintet kívánnak elérni”:</i> A támogatást igénylő a TNM rendelet által definiált „közel nulla” szint elérését/meghaladását vállalja.	megfelelt/nem felelt meg/részbelt megfelelt/nem releváns
7.2.	<i>„Előnyben kell részesíteni azokat a fejlesztéseket, ahol egységnyi költségből a legnagyobb fosszilis energia-megtakarítás és ÜHG-kibocsátás csökkentés érhető el”:</i> A támogatást igénylő csak az energetikai felmérés(ek) nyomán megfogalmazott, a Felhívás szerinti energetikai célú intézkedésekre kér támogatást.	megfelelt/nem felelt meg/részbelt megfelelt/nem releváns
8.	Integrált megközelítés	
8.1.	A támogatást igénylő az ágazati OP-k projektjeihez illetve a TOP más intézkedéseire, projektjeihez való kapcsolódást, a tervezett fejlesztések egymáshoz való illeszkedését, szinergikus hatását bemutatta.	megfelelt/nem felelt meg/részbelt megfelelt/nem releváns
9.	Esélyegyenlőség	

	Értékelési szempont	Minősítés (Megfelelt/Részben megfelelt/Nem felelt meg/Nem releváns)
9.1.	A tervezett beavatkozás 10.000 fő alatti településen (is) megvalósul.	megfelelt/nem felelt meg/nem releváns
9.2.	A támogatást igénylő bemutatta, hogy a beruházás nem kirekesztő egyetlen társadalmi csoport számára sem.	megfelelt/nem felelt meg/nem releváns
10.	Költséghatékonyság	
10.1.	Amennyiben a támogatási kérelem tartalmaz a felhívás 3.2/25) pontjában foglalt tevékenységet, úgy a teljes beruházásra vonatkozóan a pénzügyi belső megtérülési ráta (BMR) -4 % és 4 % közé esik.	megfelelt/nem felelt meg/nem releváns
10.2.	Az épületek hőtechnikai jellemzőinek javítását célzó külső határoló szerkezetek, (beleértve a pince- és zárófödémeket vagy a fűtött tetőteret határoló szerkezeteket) utólagos szigetelésével, külső nyílászárók cseréjével vagy korszerűsítésével, vagy az épületek nyári, passzív hővédelmének javításával elért éves szintű 1 GJ primerenergia-megtakarításra vetített nettó elszámolható beruházási költség nem haladhatja meg a 110.000 Ft/GJ értéket nem-műemlékek, nem helyi védelem alatt álló épületek illetve a „közel nulla”, TNM rendelet szerinti energetikai definíciót el nem érő épületek esetében.	megfelelt/nem felelt meg/nem releváns
10.3.	Műemlékek, helyi védelem alatt álló épületek, illetve a „közel-nulla” követelményszintet legalább elérő épületek hőtechnikai jellemzőinek javítását célzó külső határoló szerkezetek, (beleértve a pince- és zárófödémeket vagy a fűtött tetőteret határoló szerkezeteket) utólagos szigetelésével, külső nyílászárók cseréjével vagy korszerűsítésével, vagy az épületek nyári, passzív hővédelmének javításával elért éves szintű 1 GJ primerenergia-megtakarításra vetített nettó elszámolható beruházási költség nem haladhatja meg a 130.000 Ft/GJ értéket.	megfelelt/nem felelt meg/nem releváns
10.4.	Napelemes rendszerek tervezett telepítése esetén, a beruházás-részre igényelt támogatás nem haladja meg a 450.000 Ft/kW maximális nettó elszámolható beruházási költséget. (Amennyiben a műemlék, vagy helyi védelem jelleg igazoltan speciális megoldásokat igényel: 500.000 Ft/kW nettó elszámolható beruházási költség.)	megfelelt/nem felelt meg/nem releváns
10.5.	Napkollektoros rendszerek tervezett beépítése esetében, a vonatkozó beruházás-részre igényelt támogatás nem haladja meg a 270.000 Ft/nm értéket nettó elszámolható beruházási költséget (az adszorber felületre vetítve).	megfelelt/nem felelt meg/nem releváns
10.6.	Szilárd biomassza kazán beépítése esetében, a kazánteljesítményre vetített nettó elszámolható beruházási költség (mely tartalmazhatja a kazán beszerzése és beépítése mellett az alábbiakat: használati	megfelelt/nem felelt meg/nem releváns

	Értékelési szempont	Minősítés (Megfelelt/Részben megfelelt/Nem felelt meg/Nem releváns)
	melegvíz- és fűtési rendszerhez való csatlakozáshoz szükséges eszközök, berendezések és építmények, valamint füstgáztisztító, pernyeleválasztó, kéményrendszer, hamu- és pernyekihordó, tüzelőanyag raktározásához, átmeneti tárolásához szükséges, nem-építmény jellegű elemek, automatikus tüzelőanyag-adagolót) nem haladja meg a 150.000 Ft/kW értéket.	
11.	Eredményesség	
11.1.	Az adott épületek fejlesztés előtti energiaigénye meghaladja a 150 kWh/m ² a értéket.	megfelelt/nem felelt meg/ nem releváns
	Összesen	

Terület-specifikus értékelési szempontok a felhívás adott területi egységre vonatkozó területspecifikus mellékletében találhatók.

5. A FINANSZÍROZÁSSAL KAPCSOLATOS INFORMÁCIÓK

Kérjük, a projekt előkészítése során vegye figyelembe, hogy a támogatást a projekt megvalósítása során csak akkor tudja majd igénybe venni, ha megfelel a következő szabályoknak.

5.1 A támogatás formája

Jelen Felhívás keretében nyújtott támogatás vissza nem térítendő támogatásnak minősül.

5.2 A projekt javaslat maximális elszámolható összköltsége

Jelen Felhívás keretében a projekt elszámolható összköltsége a felhívás területi egységre vonatkozó területspecifikus mellékletében kerül szabályozásra.

5.3 A támogatás mértéke, összege

- Az igényelhető vissza nem térítendő támogatás minimum és maximum összege a felhívás területi egységre vonatkozó területspecifikus mellékletében kerül szabályozásra.
- A támogatás maximális mértéke az összes elszámolható költség 100%-a.**

5.4 Előleg igénylése

Jelen felhívás keretében támogatott projektek esetében az utófinanszírozású tevékenységekre igénybe vehető támogatási előleg mértéke a megítélt támogatás 50 %-a, de legfeljebb 250 millió Ft.

Szállítói finanszírozás alkalmazása esetén a támogatást igénylő közszféra szervezet a közbeszerzési eljárás eredményeként megkötött szerződésben köteles biztosítani a szállító részére a szerződés - tartalékkeret nélküli - elszámolható összege 50%-ának megfelelő mértékű szállítói előleg igénylésének lehetőségét. A szállító ezt az előleget közvetlenül jogosult igényelni, a 272/2014. (XI. 5.) Korm. rendelet 119. §-ában foglaltak figyelembevételével.

Szállítói finanszírozás alkalmazása esetén a támogatást igénylő a közbeszerzési eljárás eredményeként megkötött szerződésben köteles biztosítani a szállító részére a szerződés - tartalékkeret és általános forgalmi adó nélkül számított - elszámolható összege 30%-ának megfelelő mértékű szállítói előleg igénylésének lehetőségét.

Szállítói finanszírozás alkalmazása esetén a támogatást igénylő közsféra szervezet a 272/2014. (XI. 5.) Korm. rendelet 118. §-ában foglaltak alapján fordított áfa-előleg igénybe vételére is jogosult.

5.5 Az elszámolható költségek köre

A **projekt elszámolható költségei** között azon költségek tervezhetők, amelyek a projekt támogatható tevékenységeihez kapcsolódnak, szerepelnek a Felhívásban rögzített elszámolható költségek között, és megfelelnek az általános elszámolhatósági feltételeknek.

A **projekt nem elszámolható költségeinek** a támogatható tevékenységekhez kapcsolódó, nem elszámolható költségek, vagy a nem támogatható tevékenységek költségei minősülnek. A nem elszámolható költségek részei a projekt összköltségének, azonban nem részei a projekt elszámolható költségének.

Amennyiben a projekt tartalmaz olyan támogatható tevékenységet, amelyet nem a támogatási kérelem részeként, nem annak költségkeretéből kíván megvalósítani, és/vagy tartalmaz olyan nem támogatható tevékenységet, amelyet a támogatást igénylő meg kíván valósítani a projekt részeként, azonban a felhíváson kívüli forrásból, akkor ezen tevékenységeket elkülönítetten és egyértelműen be kell mutatni a támogatási kérelemben, valamint a későbbiekben megkötésre kerülő vállalkozói szerződésekben is. A projekt költségvetésének megfelelően részletezettnek és ily módon ellenőrizhetőnek kell lenni ahhoz, hogy meghatározható legyen a költségek, illetve ezen belül az elszámolható költségek besorolása.

A támogatási kérelem részeként benyújtott költségvetésnek tartalmaznia kell a projekt összes költségét!

A költségek elszámolhatóságával kapcsolatos általános előírásokat, továbbá az egyes költség típusokra vonatkozó részletes szabályozást a 272/2014. (XI. 5.) Korm. rendelet 5. mellékletét képező Nemzeti szabályozás az elszámolható költségekről - 2014-2020 programozási időszak c. útmutató tartalmazza.

A konzorciumi tagok a projekt keretén belül egymástól anyagot, árut, szolgáltatást, eszközt, immateriális javakat nem vásárolhatnak.

Jelen felhívás keretében az alábbi költségek tervezhetők, illetve számolhatók el:

I. Projektelőkészítés költségei

Előzetes tanulmányok, engedélyezési dokumentumok költsége

- műemlék, vagy helyi védelmi igazoláshoz, állagmegóváshoz szükséges tanulmányok, szakértés
- épületenergetikai tanúsítvány (176/2008. (VI. 30.) Kormányrendelet az épületek energetikai jellemzőinek tanúsításáról szerinti)
- épületenergetikai átvilágítás (amennyiben a Felhívás szerint szükséges)
- projekt terv
- környezeti hatásvizsgálat, előzetes vizsgálat
- műszaki tervek, kiviteli és tendertervek, ezek hatósági díja
- szükségletfelmérés, előzetes igényfelmérés, célcsoport elemzése, piackutatás, helyzetfeltárás
- szakértői hálózatépítés, szakértői műhelymunkák költsége
- társadalmi partnerek, érintettek bevonásával kapcsolatos költségek

Közbeszerzés költsége

- közbeszerzési szakértő díja: közbeszerzési dokumentáció összeállítása, közbeszerzési tanácsadói tevékenység
- közbeszerzési eljárás díja

Egyéb projektelőkészítéshez kapcsolódó költség

II. Beruházáshoz kapcsolódó költségek

Építéshez kapcsolódó költség

- átalakítás
- bővítés
- felújítás
- új építés (alkalmazott biomassa tárolásához, vagy az alkalmazott technika védelméhez szükséges, fűtetlen melléképületek esetén (lásd felhívás 3.1.4/c) pontja)
- beüzemelési költségek

Eszközbeszerzés költsége

- bekerülési érték
- bekerülési érték egyes tételei

Az eszközök beszerzése önállóan nem támogatható, csak a jelen dokumentum 3.1 fejezetében felsorolt támogatható tevékenységekhez kapcsolódóan, ahol az eszközbeszerzés külön nevesítésre került, és amely tevékenység esetében az eszközbeszerzés bizonyíthatóan szükséges az adott létesítmény funkciójának megfelelő működtetéséhez, továbbá megjelenik a kedvezményezett tárgyi eszköz nyilvántartásában

Immateriális javak beszerzésének költsége

- vagyoni értékű jog bekerülési értéke
- szoftver bekerülési értéke
- egyéb szellemi termék bekerülési értéke

Kizárólag olyan szellemi termék beszerzése elszámolható, amelyik kapcsolódik a projekt tevékenységéhez, valamint piaci feltételek mellett, harmadik féltől került beszerzésre

III. Szakmai megvalósításhoz kapcsolódó szolgáltatások költségei

Műszaki ellenőri szolgáltatás költsége

Egyéb műszaki jellegű szolgáltatások költsége

- minőség-, környezet- és egyéb irányítási rendszerekhez kapcsolódó költségek, horizontális követelmények megvalósításának költségei
- használatbavételi és/vagy üzemeltetési engedélyek költségei

Képzéshez kapcsolódó költségek (pl. épülethasználók képzése)

- tananyag fejlesztése, kivitelezése
- képzés költsége résztvevőnként

Egyéb szakértői szolgáltatási költségek

- egyéb mérnöki szakértői díjak
- felmérések, kimutatások, adatbázisok, kutatások, tanulmányok készítésének költsége (település intézményei épületenergetikai adatainak NÉeR¹¹-ben történő rögzítése, ehhez kapcsolódó szakértői tevékenység pl. SEAP felülvizsgálat, átdolgozás, SECAP kidolgozás)

Marketing, kommunikációs szolgáltatások költségei

- rendezvényszervezés
- egyéb kommunikációs tevékenységek költségei

Kötelezően előírt nyilvánosság biztosításának költsége

¹¹ Nemzeti Épületenergetikai Rendszer

Szakmai megvalósításhoz kapcsolódó bérleti díj

- szakmai megvalósításhoz kapcsolódó eszközök és immateriális javak bérleti költsége

Egyéb szolgáltatási költség

- biztosítékok jogi, közjegyzői, bankköltségei
- hatósági igazgatási, szolgáltatási díjak, illetékek
- vagyonbiztosítás díja

IV. Szakmai megvalósításban közreműködő munkatársak költségei

Szakmai megvalósításhoz kapcsolódó személyi jellegű ráfordítás

- munkabér
- foglalkoztatást terhelő adók, járulékok
- személyi jellegű egyéb kifizetések

Szakmai megvalósításhoz kapcsolódó útiköltség, kiküldetési költség

- utazási költség
- napidíj

V. Projekt menedzsment költségek: a 272/2014 (XI. 5.) Kormányrendelet a Nemzeti szabályozás az elszámolható költségekről című, 5. sz. mellékletének 3.8.2. pontjában, a közszféra szervezetekre vonatkozó speciális előírások figyelembevételével az alábbi költségtípusok számolhatók el a projekt menedzsment keretében

Projektmenedzsment személyi jellegű ráfordítása

- munkabér
- foglalkoztatást terhelő adók, járulékok
- személyi jellegű egyéb kifizetések

Projektmenedzsmenthez kapcsolódó útiköltség, kiküldetési költség

- utazási költség
- napidíj

Projektmenedzsmenthez igénybevett szakértői szolgáltatás díja

Egyéb projektmenedzsment költség

- projektmenedzsmenthez kapcsolódó iroda, eszköz és immateriális javak bérleti költsége
- projektmenedzsmenthez kapcsolódó anyag és kis értékű eszközök költsége

VI. Adók, közterhek, le nem vonható ÁFA

VII. Tartalék

Saját teljesítés a 272/2014. (XI.5.) Korm. rendelet 5. sz. melléklet 3.5 pontjában leírtak szerint az alábbi költségkategóriák költségtípusai vonatkozásában elszámolható:

- I. Projektelőkészítés költségei (összes költségtípus vonatkozásában);
- III. Szakmai megvalósításhoz kapcsolódó szolgáltatások költségei (összes költségtípus vonatkozásában, kivéve: szakmai megvalósításhoz kapcsolódó bérleti díj);
- IV. Szakmai megvalósításban közreműködő munkatársak költségei (kivéve: szakmai megvalósításhoz kapcsolódó útiköltség, kiküldetési költség);

- V. Projekt menedzsment költségek (összes költségtípus vonatkozásában, kivéve: projektmenedzsmenthez kapcsolódó útiköltség, kiküldetési költség és egyéb projektmenedzsment költség).

A saját teljesítés keretén belül a 272/2014. (XI.5.) Korm. rendelet 5. sz. melléklet 3.5.4. értelmében a közreműködő munkatársak személyi jellegű ráfordításai számolhatók el.

Közbeszerzési eljárás díja egységköltség alapján egyszerűsített elszámolás keretében számolható el.

A költségelszámolás a kedvezményezett által a közbeszerzési eljárások mennyiségének a megadásával, és ezen mennyiségek támogató általi ellenőrzésével történik a 44/2015. (XI. 2.) a közbeszerzési és tervpályázati hirdetmények feladásának, ellenőrzésének és közzétételének szabályairól, a hirdetmények mintáiról és egyes tartalmi elemeiről, valamint az éves statisztikai összegezésről MvM rendeletben rögzített díjszabás alapján.

Egyszerűsített elszámolás esetén a kedvezményezett nem köteles elszámolásához / támogatás igényléséhez benyújtani a költség felmerülését alátámasztó dokumentumokat, illetve a NAV felé bejelentett iratmegőrzési helyén sem köteles a kapcsolódó dokumentumokat elkülönítetten tárolni, kezelni..

A projektmenedzsment tevékenység során felmerülő utazási költség egységköltség alapján egyszerűsített elszámolás keretében számolható el.

A projektmenedzsment tevékenység során felmerülő utazási költségek elszámolása a ténylegesen megtett távolság kiküldetési rendelvénnyel, útnyilvántartáson vagy menetlevéllel történő igazolásával, ezen dokumentumok benyújtásával, és ezen mennyiségek támogató általi ellenőrzésével valósul meg.

A költségelszámolás a következő, hazai jogszabályokban meghatározott egységárak alapján történik:

- Hivatali gépjármű használata esetén: a személyi jövedelemadóról szóló 1995. évi CXVII. törvény 82. § (2) bek. alapján a Nemzeti Adó- és Vámhivatal havonta közzétett fogyasztási norma szerinti üzemanyagköltség számolható el:

<https://www.nav.gov.hu/nav/szolgaltatasok/uzemanyag/uzemanyagarak>.

Az üzemanyag egységár vonatkozásában a NAV üzemanyag fogyasztási normát tesz közzé havonta, amelynek alkalmazási módját a 60/1992. (IV.1. Korm. Rendelet) rögzíti. Az elszámolandó költségek meghatározása során az előbbi kormányrendeletben előírt fogyasztási normákat kell figyelembe venni.

- Magánszemély saját tulajdonú gépjárművének használata esetén:

A személyi jövedelemadóról szóló 1995. évi CXVII. törvény 82. § (2) bek. alapján a Nemzeti Adó- és Vámhivatal havonta közzétett fogyasztási norma szerinti üzemanyagköltség számolható el: <https://www.nav.gov.hu/nav/szolgaltatasok/uzemanyag/uzemanyagarak>.

Az üzemanyag egységár vonatkozásában a NAV üzemanyag fogyasztási normát tesz közzé havonta, amelynek alkalmazási módját a 60/1992. (IV.1. Korm. Rendelet) rögzíti. Az elszámolandó költségek meghatározása során az előbbi kormányrendeletben előírt fogyasztási normákat kell figyelembe venni.

Továbbá a személyi jövedelemadóról szóló 1995. évi CXVII. törvény 3. sz. melléklet II. Igazolás nélkül elszámolható költségek fejezete 6. pontja, mely szerint magánszemély saját használatú gépjármű használatakor engedélyezett 9 Ft/km általános normaköltség.

Amennyiben egy kiküldetési rendelvénnyen, útnyilvántartáson vagy menetlevélén több projekt menedzsmentjéhez kapcsolódó utazás is szerepel, az érintett dokumentumokon a projektenként felmerülő megtett út elkülönítését megfelelően biztosítani kell.

A projektmenedzsment tevékenység során felmerülő napidíj egységek költség alapján egyszerűsített elszámolás keretében számolható el.

Az egységek költség alapú elszámolás alapja a belföldi hivatalos kiküldetést teljesítő munkavállaló élelmezési költségtérítéséről szóló 473/2015. (XII. 28.) Korm. rendelet, amely a rendeletben meghatározott feltételek teljesülése esetén 500 Ft napidíj elszámolását teszi lehetővé.

Az elszámolás a kiküldetési rendelvény bemutatásával történik.

Amennyiben egy kiküldetési rendelvénnyen több projekt projektmenedzsmentjéhez kapcsolódó kiküldetés is megvalósul, a kiküldetési rendelvénnyen jelezni szükséges az érintett projektek regisztrációs számát és a regisztrációs számon az adott projektre eső időráfordítás százalékos mértékét.

Közzsféra szervezetek esetén a projektmenedzsment költségek elszámolhatósága tekintetében figyelembe kell venni a 272/2014. (XI. 5.) Korm. rendelet 5. mellékletének 3.8.2 pontjában foglalt előírásokat.

A támogatási kérelemben tervezett egyéb elszámolható költségek alátámasztása: A támogatási kérelemben tervezett elszámolható költségeket a támogatási kérelem mellékleteként benyújtandó Projekttervben leírtak alapján kérjük igazolni.

5.6 Az elszámolhatóság további feltételei

- a) Csak azok a költségek számolhatók el, amelyek egyértelműen kapcsolódnak a projekt tevékenységeihez és megfelelő indoklással vannak alátámasztva.
- b) Az elszámolható költségek egyéb feltételeit a 272/2014. (XI. 5.) Korm. rendelet 5. mellékletét képező Nemzeti szabályozás az elszámolható költségekről című dokumentum szabályozza.
- c) A Kedvezményezett a projekt végrehajtása során a projekt megvalósításának időpontjában hatályos közbeszerzésekről szóló 2015. évi CXLI. törvény (továbbiakban: Kbt.), továbbá a 272/2014. (XI. 5.) Korm. rendeletben meghatározottak szerint köteles eljárni.
- d) Amennyiben a támogatást igénylő támogatásból megvalósuló beszerzése alapján nem tartozik a Kbt. hatálya alá, illetőleg a közbeszerzési értékhatárt el nem érő beszerzések esetében az alábbi szabályok alkalmazásával kell eljárnia (az értékek ÁFA nélkül értendők):
 - Kedvezményezettnek a beszerzés tárgya vonatkozásában egyidejűleg legalább három, egymástól független árajánlatot be kell kérnie az adott tevékenységre annak alátámasztása érdekében, hogy az adott beszerzés ellenértéke a piaci áraknak megfelelő mértékben került meghatározásra.
 - Az árajánlat nem származhat olyan szállítótól, amelyben a kedvezményezett vagy kedvezményezett tulajdonosa (felügyeleti szerve), annak tagja, a szervezet nevében nyilatkozatra, képviselőre jogosult személy tulajdonosi, képviselői jogokat gyakorol.
 - Az árajánlat nem származhat olyan szállítótól, amelynek tulajdonosa (felügyeleti szerve), annak tagja, a szervezet nevében nyilatkozatra, képviselőre jogosult személy, a kedvezményezett szervezetében vagy a másik ajánlattevő szervezetében tulajdonosi, képviselői jogokat gyakorol.
 - A szolgáltató kiválasztására a támogatást igénylő a szerződés tárgya szerinti tevékenységi területen tapasztalattal rendelkező szolgáltatótól köteles egyidejűleg, írásban (e-mailben, faxon, vagy postai úton) árajánlatot kérni. Az ajánlattételre történő felkérésnek és a beérkezett ajánlatoknak legalább az alábbi adatokat kell tartalmaznia:
 - a feladat meghatározása olyan részletezettséggel, amely alapján szakmailag és pénzügyileg megalapozott ajánlat nyújtható be;
 - mely feltételek fennállása esetén alkalmas az ajánlatot tevő szolgáltató a szerződés teljesítésére;

- ajánlatok értékelésének szempontjai és módszere.
 - A Kedvezményezett azzal a szolgáltatóval köt szerződést, amelyik az adott szolgáltatói piacon a legjobb ár-minőség (azonos szakmai tartalmú ajánlatok esetén a kedvezőbb árú) arányt ajánlja – kellő gondot fordítva az összeférhetetlenség elkerülésére -, az átláthatóság és a potenciális ajánlattevőkkel való egyenlő elbánás elveivel összhangban.
 - A beszerzési eljárásnak átláthatónak, azaz minden mozzanatában dokumentálnak kell lennie, a dokumentációnak tartalmaznia kell az árajánlatkéréseket, valamint azok kiértékelését.
 - A közbeszerzési értékhatárt el nem érő beszerzések esetére meghatározott eljárás lefolytatását a helyszíni ellenőrzés során fenti eljárás dokumentációjának bemutatásával kell igazolni. A fenti eljárást valamennyi az adott körbe tartozó (tehát amelyek esetében nem a Kbt. szerinti eljárást kell lefolytatni), részben vagy egészben támogatás terhére kötött beszerzési (szolgáltatási) szerződés megkötéséhez alkalmazni kell.
- e) Nem nyújtható támogatás olyan beruházáshoz, amely keretében a beszerezni kívánt technológiai korszerűsítést eredményező eszközök nem felelnek meg a vonatkozó európai irányelveknek, illetve az azokat harmonizáló magyar rendeleteknek; amelyhez a támogatást igénylő nem rendelkezik az esetlegesen szükséges engedélyekkel; vagy amely a hatályos környezetvédelmi előírásoknak nem felel meg.
- f) Nem részesülhet támogatásban az a projekt, amelynek keretében a támogatást igénylő a támogatás által megvalósított fejlesztés eredményét részben, vagy egészben bérbeadási célra kívánja felhasználni.
- g) Saját teljesítés a 272/2014. (XI. 5.) Korm. rendelet 5. sz. mellékletének 3.5. pontja szerint számolható el.
- h) In-house beszerzés a 272/2014. (XI. 5.) Korm. rendelet 5. sz. mellékletének 3.6. pontja szerint számolható el.
- i) A projekt keretén belül a konzorciumi tagok által egymás részére kibocsátott számla elszámolása nem megengedett.
- j) Amennyiben a benyújtott támogatási kérelem nem elszámolható költségeket tartalmaz, csökkentett támogatás odaítélésére abban az esetben van lehetőség, ha a projekt a csökkentést követően is megfelel a Felhívás feltételeinek, és a csökkentés nem befolyásolja érdemben a projekt eredeti célját.
- k) Egyszeri elszámolásra megkezdett projekteknel és a 3.1.1/g tevékenység esetén van lehetőség.
- l) Szóbeli megállapodás szerinti költségelszámolásra nincs lehetőség.

5.7 Az elszámolható költségek mértékére, illetve arányára vonatkozó elvárások

A projekt tervezése során az egyes elszámolható költség típusok vonatkozásában a következő korlátozásokat szükséges figyelembe venni:

Fajlagos beruházási költség-korlátok:

- 1) **Általános esetben**, az épületek hőtechnikai jellemzőinek javítása a külső határoló szerkezetek, (beleértve a pince- és zárófödémeket vagy a fűtött tetőteret határoló szerkezeteket) utólagos szigetelésével, külső nyílászárók cseréjével vagy korszerűsítésével, vagy az épületek nyári, passzív hővédelmének javításával elért éves szintű 1 GJ primerenergia-megtakarításra vetített nettó elszámolható beruházási költség **nem haladhatja meg a 110.000 Ft/GJ értéket**.
- 2) **Műemlékek, helyi védelem alatt álló épületek, illetve a „közel nulla” épületenergetikai követelményeknek megfelelő épületek** hőtechnikai jellemzőinek javítása a külső határoló szerkezetek, (beleértve a pince- és zárófödémeket vagy a fűtött tetőteret határoló szerkezeteket) utólagos hőszigetelésével, külső nyílászárók cseréjével vagy korszerűsítésével, vagy ezen épületek nyári, passzív hővédelmének javításával elért éves szintű 1 GJ primerenergia-

megtakarításra vetített nettó elszámolható beruházási költség **nem haladhatja meg a 130.000 Ft/GJ értéket.**

Továbbá:

- 3) **Napelemes rendszer telepítése esetén 450.000 Ft/kW** maximális nettó elszámolható beruházási költség támogatható (a napelemes rendszerhez kapcsolódó inverter hálózati csatlakozási teljesítményére vetítve). **Műemlék, vagy helyi védelem alatt álló épületek esetében, amennyiben a védett jelleg igazoltan speciális megoldásokat igényel: 500.000 Ft/kW** nettó elszámolható beruházási költség.
- 4) **Napkollektoros rendszer esetében,** az abszorber felületre vetített nettó elszámolható beruházási költség nem haladhatja meg a **270.000 Ft/nm** értéket.
- 5) **Szilárd biomassza kazán beépítése** esetében, a kazánteljesítményre vetített nettó elszámolható beruházási költség (mely tartalmazhatja a kazán beszerzése és beépítése mellett az alábbiakat: használati melegvíz- és fűtési rendszerhez való csatlakozáshoz szükséges eszközök, berendezések és építmények, valamint füstgáztisztító, pernyeválasztó, kéményrendszer, hamu- és pernyekihordó, tüzelőanyag raktározásához, átmeneti tárolásához szükséges, nem-építmény jellegű elemek, automatikus tüzelőanyag-adagolót) **nem haladja meg a 150.000 Ft/kW** értéket.

Valamint:

Kölcségtípus	Maximális mértéke az összes elszámolható kölcségre vetítve (%)
Projekt előkészítés, tervezés ¹² (kivéve közbeszerzési eljárások lefolytatásának kölcsége)	5%
Közbeszerzési eljárások lefolytatása	1%
Műszaki ellenőri szolgáltatás	1%
Képzéshez kapcsolódó kölcségek	0,5%
Egyéb szakértői szolgáltatási kölcségek	0,5%
Projektmenedzsment	2,5%
Tájékoztatás, nyilvánosság biztosítás	0,5%
Tartalék	10%

Szerződéskötést követően, a meghatározott százalékos korlátok módosíthatók a projektelőkészítés és projektmegvalósítás során a projekt keretében **projekt előkészítés, tervezés, a közbeszerzési eljárások lefolytatása, műszaki ellenőri szolgáltatás, valamint a projektmenedzsment tevékenység** elszámolható kölcségei tekintetében, amelyek összes elszámolható kölcsége az átcsoportosítást követően sem haladhatja meg az összes elszámolható kölcség 9,5%-át.

A projektgazda a megkötött kivitelezői vállalkozói szerződése(i) alapján aktualizálja - 5%-nál nagyobb megtakarítás esetén kötelezően TSZ módosítást kezdeményezve csökkenti – a költségvetését.

Szakmai jellegű belső költségvetési korlátok

Kölcségtípus	A projekt elszámolható kölcségei arányában számított %-os korlát	Maximális elszámolható mérték (Ft)	
--------------	--	------------------------------------	--

¹² beleértve az energetikai felmérések elvégzését, az épületenergetikai audit illetve a tanúsítvány elkészítését

I. SEAP felülvizsgálat maximális nettó költsége (helyi önkormányzati konzorciumi tagok részére)		50.000 lakosig: 3 millió Ft; 50.000 – 100.000 lakos közötti települések/településcsoportok: 5 millió Ft; 100.000 lakos fölötti települések/településcsoportok: 7 millió Ft	
II. SEAP átdolgozás SECAP-pá (helyi önkormányzati konzorciumi tagok részére)		50.000 lakosig: 3 millió Ft; 50.000 – 100.000 lakos közötti települések/településcsoportok: 5 millió Ft; 100.000 lakos fölötti települések/településcsoportok: 7 millió Ft	A SEAP felülvizsgálat és/vagy átdolgozás és/vagy SECAP-elkészítés esetén a kérelembe releváns I.;II;III tevékenységekre jutó költségek összeadódnak és 1 támogatási kérelem keretében igényelhetők!
III. SECAP kidolgozása (konzorciumvezető megyei önkormányzat részére.) A megye területén összefogott Helyi Fejlesztési Stratégiával rendelkező közösségek SECAP-jaira jutó maximális elszámolható költség meghatározása. Fontos hogy az egyes Községek területi határai nem nyúlhatnak túl a megyén és értelemszerűen egymással sem lehetnek átfedésbe)		A Helyi Fejlesztési Stratégiával rendelkező vidékfejlesztési közösségek esetén, azok méretétől függően: (a megye területén összefogott <u>Községek a saját méretük függvényében kérhetnek támogatást, mely megyei szinten összeadódik.</u> : 50.000 lakosig: 7 millió Ft; 50.000 – 100.000 lakos közötti települések/településcsoportok : 8,5 millió Ft; 100.000 lakos fölötti települések/településcsoportok: 10 millió Ft	
Épületet használók képzése	0,5%,	maximum nettó 100.000 Ft	

Felhívjuk a támogatást igénylők figyelmét, hogy a belső arányok vizsgálata során az előírt korlátok megtartásának ellenőrzése két tizedes jegy pontosságig történik.

5.8 Nem elszámolható költségek köre

A támogatható tevékenységekhez kapcsolódóan nem elszámolható költségnek minősül mindazon költség, amely nem szerepel az 5.5. pontban, különösen:

- Új épület építése, kivéve az 50 nm-nél kisebb méretű, az alkalmazott technika befogadására szolgáló vagy biomassza tárolásához szükséges melléképületek;
- Bíróságok, kötbérek, perköltségek;
- A Felhívásban foglalt fejlesztésekhez közvetlenül nem kapcsolódó költségek;
- Banki és pénzügyi költségek, kamattartozás kiegyenlítése, hiteltúllépés költsége, egyéb pénzügyforgalmi költségek;
- Ingatlan lízing, bérlet – kivéve projektmenedzsmenthez kapcsolódó iroda bérlete;
- Használt gépek, berendezési tárgyak, felszerelések beszerzési költségei;
- Járművásárlás (személygépkocsi, szállító jármű stb.);

- Saját teljesítés (kivéve a felhívás 5.5 pontjában felsorolt, alábbi költségkategóriákat: I; III; IV; V);
- Reprezentációs költségek;

5.9 Az állami támogatásokra vonatkozó rendelkezések

Jelen felhívás szempontjából nem releváns.

6. A TÁMOGATÁSI KÉRELEM ELKÉSZÍTÉSE SORÁN CSATOLANDÓ MELLÉKLETEK LISTÁJA

A támogatási kérelem elkészítésekor a következő mellékleteket szükséges csatolni:

Kötelezően csatolandó, hiánypótolható mellékletek:

1. Amennyiben a támogatást igénylő konzorcium tagja önkormányzati tulajdonú gazdasági társaság, úgy a nyilvántartásba vételét igazoló okirat 30 napnál nem régebbi eredetijének digitalizált példányát, valamint a támogatást igénylő nevében aláírásra jogosult személy(ek) eredeti aláírási címpéldányának digitalizált példányát;
2. Az érintett ingatlan(ok) tulajdonviszonyainak igazolásáról szóló okiratokat az ÁÚF. 7. pontjában leírtaknak megfelelően;
3. Nyilatkozat a felhívás 3.1-es értékelési szempontjára, valamint a felhívás 3.2/6) II; 3.2/16); ;3.2/20) 3.2/53), 3.2/62) és 3.2/64) pontjaira vonatkozóan (amennyiben releváns)
4. **Projekt Terv és mellékleteinek benyújtása** a felhívás 3.2/24) pontjában leírtak alapján

Csatolandó, amennyiben rendelkezésre áll:

1. Ha a projekt beruházási költsége tartalmaz nem elszámolható költségeket is, úgy a projekthez kapcsolódó önerő pénzügyi fedezetének igazolását a támogatási kérelem benyújtójának a támogatási kérelem benyújtásakor nyilatkozattal szükséges igazolnia (amennyiben releváns)
2. Nyilatkozat a felhívás 3.2/39) pontjaira vonatkozóan, amit legkésőbb a fenntartási időszakba lejtetésig szükséges megszerezni (amennyiben releváns)

Felhívjuk a figyelmet, hogy a felsorolt mellékleteket a támogatási kérelem elkészítésekor kell csatolni. A Nyilatkozat c. dokumentum vonalkóddal rendelkező példányát pedig a támogatási kérelem véglegesítése és lezárása után az elektronikus kitöltőprogram fogja generálni, így az a csatolandó mellékletek között nem került felsorolásra. A Nyilatkozat aláírását továbbá a támogatási kérelmek benyújtásának és elbírálásának folyamatát az ÁÚF 3. pontja tartalmazza.

7. TOVÁBBI INFORMÁCIÓK

Tájékoztatjuk a tisztelt támogatást igénylőt, hogy a támogatási kérelmek elbírálása során a támogatást igénylővel kapcsolatos, a közhiteles adatbázisokban elérhető adatok vagy azok egy része az eljárási rendelet hatálya alá tartozó szervezetek által felhasználásra kerülnek.

A támogatást igénylő a támogatási kérelem benyújtásával hozzájárulását adja, hogy a Kincstár által működtetett monitoring rendszerben nyilvántartott adataihoz a költségvetési támogatás utalványozója, folyósítója a XIX. Uniós fejlesztések fejezetből biztosított költségvetési támogatás esetén a közreműködő szervezet, ennek hiányában az irányító hatóság (a továbbiakban együtt: a támogatás folyósítója), az Állami Számvevőszék, kormányzati ellenőrzési szerv, az európai támogatásokat ellenőrző szerv, az állami adóhatóság,

a csekély összegű támogatások nyilvántartásában érintett szervek, valamint jogszabályban, pályázati kiírásban, támogatói okiratban, támogatási szerződésben meghatározott más jogosultak hozzáférhetnek.

Az Irányító Hatóság fenntartja a jogot, hogy jelen Felhívást a jogszabályi környezet alakulásának megfelelően indokolt esetben módosítsa, illetve jogszabályban meghatározott esetben felfüggeszse, vagy lezárja, amelyről az Irányító Hatóság indoklással ellátott közleményt tesz közzé a www.szechenyi2020.hu oldalon.

Felhívjuk a tisztelt támogatást igénylők figyelmét, hogy a www.szechenyi2020.hu honlapon található az Általános Útmutató a Felhívásokhoz c. dokumentum, amely általános tájékoztatást nyújt az alábbiakról:

1. Az Útmutató célja, hatálya
2. Kizáró okok listája
3. A támogatási kérelmek benyújtásának és elbírálásának módja
 - a) A támogatási kérelmek benyújtásának és elbírálásának módja standard eljárásrendben
 - b) A támogatási kérelmek benyújtásának és elbírálásának módja egyszerűsített eljárásrendben
 - c) A támogatási kérelmek benyújtásának és elbírálásának módja kiemelt eljárásrendben
 - d) A támogatási kérelmek benyújtásának és elbírálásának módja területi kiválasztási eljárásrendben
4. Tájékoztatás kifogás benyújtásának lehetőségéről
5. Tájékoztató támogatói okirat kibocsátásáról vagy a támogatási szerződés megkötéséről
6. A biztosítéknyújtási kötelezettségre vonatkozó tájékoztató
7. A fejlesztéssel érintett ingatlanra vonatkozó feltételek
8. Tájékoztatás a projektek megvalósításáról, finanszírozásáról, és előrehaladásának követéséről
9. A közbeszerzési kötelezettségre vonatkozó tájékoztató
10. Tájékoztatásra és nyilvánosságra vonatkozó kötelezettségek
11. A felhívással, a projektkiválasztási eljárással és a projektmegvalósítással kapcsolatos legfontosabb jogszabályok
12. A környezetvédelmi, esélyegyenlőségi és a nők és férfiak egyenlőségét biztosító követelmények

8. A FELHÍVÁS SZAKMAI MELLÉKLETEI

A) Terület-specifikus mellékletek

- Bács-Kiskun megye
- Baranya megye
- Békés megye
- Borsod-Abaúj-Zemplén megye
- Csongrád megye
- Fejér megye
- Győr-Moson-Sopron megye
- Hajdú-Bihar megye
- Heves megye

- Jász-Nagykun-Szolnok megye
- Komárom-Esztergom megye
- Nógrád megye
- Somogy megye
- Szabolcs-Szatmár-Bereg megye
- Tolna megye
- Vas megye
- Veszprém megye
- Zala megye

B) Általános mellékletek

1. Projekt adatlap kitöltési útmutató
2. Útmutató a Projekt Terv elkészítéséhez, melynek főbb mellékletei:
 - a.) Műszaki szakértői nyilatkozat tervezett állapotra (excel)
 - b.) Műszaki szakértői nyilatkozat megvalósított állapotra (excel)
 - c.) Indikátor számítás (excel)
 - d.) Pénzügyi mutató számítás (excel)
 - e.) Nyilatkozatok
3. CBA elemzési útmutató
4. Konzorciumi megállapodás minták
5. Támogatási szerződés minta
6. Jogszabályok és fogalomjegyzék
7. Kommunikációs csomagok keretében elszámolható költségek felső korlátai
8. Segédlet a közszolgáltatások egyenlő esélyű hozzáféréseinek megteremtéséhez
9. Akadálymentesítési feltételek az örökségvédelmi szempontból érintett objektumok esetében

Kérjük, hogy a támogatási kérelmet az útmutatók figyelembevételével készítsék el!

TOP változások

Módosult a Széchenyi 2020 keretében megjelent „Zöld város kialakítása” című (TOP-2.1.2-16 kódszámú) felhívás. 2017-06-16

1. A Felhívás 1.2 pontjában a rendelkezésre álló keretösszeg 13 604,388 millió Ft-ra emelkedett
2. A Felhívás mellékletei között megjelenő Komárom-Esztergom megye területspecifikus mellékletének 1.2 pontjában a rendelkezésre álló keret 180 millió Ft-ról 331,388 millió Ft-ra emelkedett. Továbbá a támogatott támogatási kérelmek száma 1-5 db-ra módosult.
3. A felhívás mellékleteként megjelent területspecifikus mellékletekben egyes megyék benyújtási határideje az alábbi dátumokra módosult:
 - Békés megye: 2017.07.31.
 - **Fejér megye: 2017.07.14.**
 - Heves megye: 2017.08.15.
 - Jász-Nagykun-Szolnok megye: 2017.07.14.
 - Komárom-Esztergom megye: 2017.08.14.
 - Somogy megye: 2017.08.15.
 - Veszprém megye: 2017.08.15.

Módosult a Széchenyi 2020 keretében megjelent „Inkubátorházak fejlesztése” című (TOP-1.1.2-16 kódszámú) felhívás. Felhívjuk a támogatást igénylők figyelmét, hogy a módosítások az alábbi pontokat érintik. 2017-06-16

1. A Felhívás 1.2. „A rendelkezésre álló forrás” pontjában a Felhívás meghirdetésekor a támogatásra rendelkezésre álló tervezett keretösszeg 8,75 milliárd Ft-ról 9,425 milliárd Ft-ra módosult.
2. Törlésre került a Felhívás 3.4.1.1. Műszaki és szakmai elvárások pont 22. alpontjából az alábbi feltétel: „a megvalósítani kívánt tevékenység(ek) vonatkozásában nem veszi igénybe a GINOP-1.1.1-17 felhívás keretében meghirdetett támogatást.”
3. A Felhívás 3.6.2 A fejlesztéssel érintett ingatlanra vonatkozó feltételek pontja az alábbiak szerint módosul: „Támogatás abban az esetben folyósítható, amennyiben a fejlesztéssel érintett ingatlan(ok) tulajdoni viszonyai az ÁÚF c. dokumentum 7. pontjában foglaltaknak megfelelően rendezett tulajdoni viszonyait a támogatást igénylő biztosítja, igazolja – az ÁÚF vonatkozó rendelkezéseitől eltérően - legkésőbb a 2. mérőföldkö teljesítéséig.”
4. Módosításra került a Felhívás 4.4.2 Kiválasztási kritériumok pontjában található értékelési táblázat az alábbi szempont vonatkozásában:
Áthelyezésre került a „Megalapozottság” címszó alól a „Kockázatok” címszó alá „A fejlesztés ütemezése és a betervezett mérőföldkövek reálisak, a Felhívásban előírt feltételrendszer teljesülését előre vetíti, a fejlesztés szakmailag megvalósítható.” értékelési szempont.
5. A Felhívás 5.5. Elszámolható költségek köre pontjában a 200 millió Ft elszámolható összköltséget meg nem haladó projektek esetében százalékban meghatározott átalány alkalmazása esetén szükséges költség típusok közül törlésre került a Projekt-előkészítés költség típusra vonatkozó 4,2%-os korlát.
6. Egyéb formai módosítás történt a Felhívás 3.4.1.1. pontjában.
7. Módosultak az alábbi területspecifikus mellékletek:
 - a) Komárom-Esztergom megye esetében a keretösszeg 1,275 milliárd Ft-ra, a projekt elszámolható összköltsége 475 millió Ft-ra emelkedett, továbbá a benyújtási határidő 2017. szeptember 29-re módosult.
 - b) Győr-Moson-Sopron megye esetében a benyújtási határidő 2017. augusztus 15-re módosult.

Módosult a Széchenyi 2020 keretében megjelent „Társadalmi és környezeti szempontból fenntartható turizmusfejlesztés” című (TOP-1.2.1-16 kódszámú) felhívás. 2017-06-16

Felhívjuk a támogatást igénylők figyelmét, hogy a felhívás módosulásai az alábbi pontokat érintik:

1. A Felhívás területspecifikus mellékleteiben az alábbi területi szereplők vonatkozásában a támogatási kérelmek benyújtásának határideje az alábbiak szerint módosításra került:

- Bács-Kiskun megye (standard eljárásrend): 2017. augusztus 15-re módosult.
- Baranya megye (standard eljárásrend): 2017. július 14-re változott.
- Békés megye: 2017. augusztus 15-re módosult.
- **Fejér megye: 2017. július 14-re változott.**
- Heves megye: 2017. augusztus 15-re módosult.
- Jász-Nagykun-Szolnok megye: 2017. július 14-re változott.
- Nógrád megye: 2017. július 14-re változott.
- Somogy megye: 2017. augusztus 15-re módosult.
- Szabolcs-Szatmár-Bereg megye: 2017. augusztus 15-re változott.
- Vas megye: 2017. július 14-re módosult.
- Veszprém megye: 2017. augusztus 15-re változott.

Módosult a Széchenyi 2020 keretében megjelent „Fenntartható települési közlekedésfejlesztés” című (TOP-3.1.1-16 kódszámú) felhívás. 2017-06-16

Felhívjuk a támogatást igénylők figyelmét, hogy a felhívás módosulásai az alábbi pontokat érintik:

1. Módosításra került a Felhívás a32) feltételének I) pontjának 3. francia bekezdése az alábbira: „kerékpárokat a vagyonvédelem és a statisztikai adatgyűjtés érdekében GPS-szel is el lehet látni.”
2. A Felhívás 5.5 Az elszámolható költségek köre pontjának II. 200 millió Ft összköltséget nem meghaladó projektek esetében alkalmazandó egyszerűsített elszámolás pontjának táblázatából törlésre került a „projekt előkészítés” sora.
3. Baranya, Tolna és Veszprém megyék területspecifikus mellékletében a támogatási kérelmek benyújtási határideje 2017. augusztus 15-re módosult.
4. Fejér, Jász-Nagykun-Szolnok és Nógrád megyék területspecifikus mellékletében a támogatási kérelmek benyújtási határideje 2017. július 14-re módosult.

Módosult a Széchenyi 2020 keretében megjelent „Ipari parkok, iparterületek fejlesztése” című (TOP-1.1.1-16 kódszámú) felhívás. Felhívjuk a támogatást igénylők figyelmét, hogy a Felhívás módosítása az alábbi pontokat érinti. 2017-06-16

13 db változás, az alábbi linken található:

<https://www.palyazat.gov.hu/mdosult-az-ipari-parkok-iparterletek-fejlesztse-cm-top-111-16-kdszm-felhvs>

Módosult a Széchenyi 2020 keretében megjelent „A foglalkoztatás és az életminőség javítása családbarát, munkába állást segítő intézmények, közszolgáltatások fejlesztésével” című (TOP-1.4.1-16 kódszámú) felhívás. 2017-06-15

Módosultak a területspecifikus mellékletekben található beadási határidő záró dátumai, az alábbiak szerint:

- Baranya Megye beadási határidő záró dátuma 2017.08.03-ról 2017.08.15-re módosult.
- Bács-Kiskun Megye beadási határidő záró dátuma 2017.10.02-ről 2017.08.15-re módosult.
- Békés Megye beadási határidő záró dátuma 2017.10.02-ről 2017.08.15-re módosult.
- **Fejér Megye beadási határidő záró dátuma 2017.08.25-ről 2017.07.14-re módosult.**
- Heves Megye beadási határidő záró dátuma 2017.09.19-ről 2017.08.15-re módosult
- Jász-Nagykun-Szolnok Megye beadási határidő záró dátuma 2017.07.31-ről 2017.07.14-re módosult.
- Somogy Megye beadási határidő záró dátuma 2017.08.18-ről 2017.07.14-re módosult.
- Veszprém Megye beadási határidő záró dátuma 2017.09.01-ről 2017.08.15-re módosult.

Módosult a Széchenyi 2020 keretében megjelent „Gazdaságfejlesztést és a munkaerő mobilitás ösztönzését szolgáló közlekedésfejlesztés” című (TOP-1.3.1-16 kódszámú) felhívás. 2017-06-15

Fejér, Tolna és Győr-Moson-Sopron megyék területspecifikus mellékletében 2017. július 14-re került módosításra a támogatási kérelmek benyújtásának a határideje.

Módosult a Széchenyi 2020 keretében megjelent „Önkormányzati épületek energetikai korszerűsítése” című (TOP-3.2.1-15 kódszámú) felhívás. 2017-06-12

Felhívjuk a támogatást igénylők figyelmét, hogy a felhívás módosulása kizárólag az alábbi pontot érinti:

1. A felhívás 4.4 pontján belül az 1.3-as értékelési szempont az alábbira módosult:

„A projektben foglalt tevékenységek hozzájárulnak az önkormányzatok által működtetett intézmények primerenergia-fogyasztásának csökkentéséhez, valamint az önkormányzatok által működtetett intézmények ÜHG-kibocsátásának csökkentéséhez. Olyan projektek esetében pedig, amelyek egyúttal megújuló energia termelést is érintenek, a beruházás nem jelenti a megújuló energiatermelési kapacitás, valamint a megújuló energia felhasználás csökkenését. A vegyes (fosszilis és megújuló) energiaforrással ellátott épületek energiahatékonysági korszerűsítése során a projektszinten jelentkező megújuló energiafelhasználás csökkenése is elfogadható.”



FÖLDÜGY

TAKARNET v5.2

Felhasználó:

EVO4990 (Kilépés)

Nem hiteles tulajdoni lap

N

Nem hiteles tulajdoni lap

Fejér Megyei Kormányhivatal Sárbogárdi Járási Hivatal
Sárbogárd Hősök tere 17. Pf. 24.

O

Nem hiteles tulajdoni lap - Szemle másolat

Megrendelés szám: 30005/15520/2017

2017.07.03

ENYING

Szektor :

Belterület 7722 helyrajzi szám

8130 ENYING Juhász Gyula utca 35.

I. RÉSZ

1. Az ingatlan adatai:

alrészlet adatok

művelési ág/kivett megnevezés/

min.o

terület kat.t.jöv. alo
ha m2 k.fill

. Kivett kultúrház

0

2138

0.00

II. RÉSZ

3. tulajdoni hányad: 1/1

bejegyző határozat, érkezési idő: 36003/1991.04.10

jogcím: 1990. évi LKV. törv. 107. § (2) bek.

jogállás: tulajdonos

név: ENYING VÁROS ÖNKORMÁNYZATA

cím: 8130 ENYING Kossuth utca 26

III. RÉSZ

1. bejegyző határozat, érkezési idő: 35933/2013.09.17

Önálló szöveges bejegyzés a járási földhivatalok illetékességi területeinek ki-
szóló 149/2012. (XII. 28.) VM rendelet alapján az ingatlan átcsatolva a Székes
Járási Földhivaltól a Sárbogárdi Járási Földhivatalhoz.

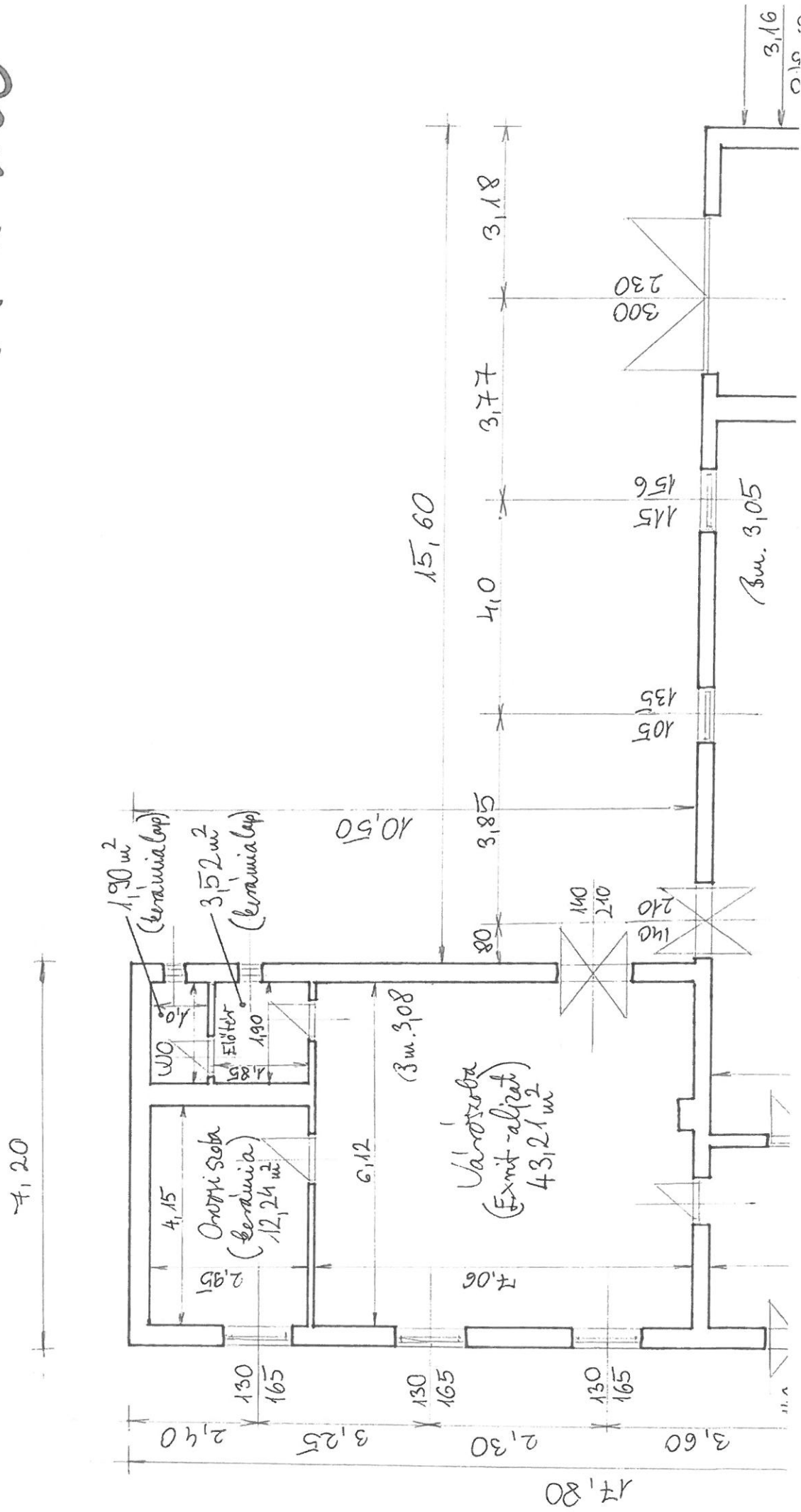
Ez a tulajdoni lap közigazgatási hatósági eljárás céljából került kiadás-
használható.

TULAJDONI LAP VÉGE

Nem hiteles tulajdoni lap

Kabókai művelő

M 1:100



**ENYING VÁROS ÖNKORMÁNYZATÁNAK
KÉPVISELŐ-TESTÜLETE**

K i v o n a t

A Képviselő-testület 2016. március 30. napján megtartott
soron következő (rendes), nyílt ülésének jegyzőkönyvéből

**Enying Város Önkormányzata Képviselő-testületének 143/2016. (III. 30.) határozata a
Kabókapusztai Művelődési Ház felújítási, átalakítási munkáival kapcsolatban:**

Enying Város Önkormányzat Képviselő-testülete felkéri Településfejlesztési, Üzemeltetési és Foglalkoztatási Osztályt, hogy a Kabókapusztai Művelődési Ház felújítási, átalakítási munkáinak elvégzéséhez szükséges, megfelelő pályázatok kiválasztásához kísérje figyelemmel a jövőbeni pályázati felhívásokat, amennyiben megfelelő kiírás jelenik meg (Leader, energetika), úgy azt döntésre terjessze elő.

Felelős: Viplak Tibor polgármester, Révfalusi László TűF osztályvezető
Határidő: értelemszerű

Enying, 2016. március 30.

Viplak Tibor s.k.
polgármester

Nyikos István s.k.
hitelesítő



Dr. Kóródi-Juhász Zsolt s.k.
jegyző

Regenyei Katalin s.k.
hitelesítő

A kivonat hitelül: